

## 参考資料 壱岐市立老人ホームの運営状況・収支決算（見込）状況等

### （1）壱岐市の概要

壱岐市は、平成 16 年 3 月 1 日に郷ノ浦町・勝本町・芦辺町・石田町の 4 町が合併して誕生しました。福岡県と対馬市の間地点で玄界灘に面し、福岡市博多港から西北に約 67km、佐賀県唐津東港から印通寺港まで北に約 42km の位置にあります。南北約 17km、東西約 15km のやや南北に長い亀状の島で、総面積は 139.42 km<sup>2</sup>となります。

令和 8 年 3 月末の住基人口は 22,979 名で、高齢化率は約 40.29%となっています。

### （2）壱岐市立養護老人ホームの沿革

当該施設は、当時の郷ノ浦町・勝本町・芦辺町・石田町の 4 町で組織する壱岐郡町村組合（壱岐広域圏町村組合）が昭和 38 年に定員 50 名で開設、昭和 41 年 30 名の増設を図り、定員 80 名で施設の運営がなされてきました。施設の老朽化とニーズの変化にともない平成 4 年 3 月に鉄筋コンクリート平屋建、全室個室化等近代的な施設に全面改築されました。その後、高齢化の急速な進展、核家族化の進行等による高齢者を取り巻く社会環境の変化から待機者が年々増加したため、平成 14 年に 30 床増床し、定員 110 名となりました。

平成 16 年 3 月、4 町の合併に伴う壱岐市誕生により、公立老人ホームから壱岐市立老人ホームに名称が変わり、これまで壱岐市が直営で運営しています。

介護保険法の改正とともに、平成 18 年に「外部サービス利用型特定施設入所者生活介護」、令和 5 年より「一般型特定施設入所者生活介護」の指定を受け、その都度、職員配置を見直し、居宅介護サービス事業も行ってきました。

### （3）壱岐市の措置状況

壱岐市内では、養護老人ホームは壱岐市立老人ホーム 1 施設であり、令和 8 年 4 月 1 日現在 86 人を入所措置しています。

また、市外の福岡県、長崎県、奈良県の施設に 18 人を入所措置しており、被措置者数の合計は、104 人となっています。

措置の状況

各年度 4 月 1 日現在

	R1 年度	R2 年度	R3 年度	R4 年度	R5 年度	R6 年度	R7 年度
市 内 (市立老人ホーム)	107	99	98	89	89	89	88
市 外	21	24	21	19	15	16	16
合 計	128	123	119	108	104	105	104

(4) 壱岐市立老人ホームの状況

①施設の概要

名称	壱岐市立老人ホーム
所在地	長崎県壱岐市勝本町本宮南触 1323 番地 7
階数・構造	地上 1 階、鉄筋コンクリート
施設設置者	壱岐市長
施設運営形態 及び運営事業	壱岐市による運営（公設公営） 養護老人ホーム事業（定員：110 名） 介護保険事業 一般型特定施設入居者生活介護（現定員：60 名）
主な利用者	65 歳以上の者（原則、要介護 2 以下など入所基準あり）
築年数等	築年数：35 年（新棟部分は 24 年） （平成 3 年度改築、平成 14 年度新棟増築）
延床（㎡）	3,701.94 ㎡
敷地（㎡）	10,471.30 ㎡（駐車場等含む）
その他	付帯設備 ・電気設備（照明、自動火災報知器ほか） ・ガス・給排水設備 ・空調・換気設備（エアコン、換気扇ほか） ・温泉設備 外構等：駐車場・倉庫  壱岐島の温泉地である湯本浦に近く、特別養護老人ホーム、介護老人保健施設なども付近に整備された福祉ゾーンに立地する。敷地周辺は海岸壁に隣接し、市道に接続している。  土砂災害警戒区域、津波浸水想定区域内 ※長崎県防災ポータル ( <a href="https://www.bousai.pref.nagasaki.jp/">https://www.bousai.pref.nagasaki.jp/</a> ) 内の「防災 GIS」参照
今後見込まれる大規模修繕	・屋根防水改修工事・トップライト修繕・配管設備更新・防護センサー更新 ・介助浴リフト更新・照明 LED 化・エアコン更新・段差等解消修繕
主な業務委託	施設清掃業務・医師派遣業務・消防設備点検業務・電気設備保守業務・介護システム保守業務・浄化槽等保守管理業務 等
R8 施設・設備・備品関連予算	居室ルームエアコン 7 台購入・LED 照明器具 50 居室分購入・全自動洗濯機 1 台購入・防護センサー取替・天井リフト更新・屋根等改修工事設計業務

## ②入所者の状況

### 入所者数の推移

	R1年度	R2年度	R3年度	R4年度	R5年度	R6年度	R7年度
年度当初 入所者数	107	99	98	89	89	89	88
+年度内入所者数	11	13	8	17	18	23	15
(新規入所者平均年齢)	(87.45)	(88.53)	(81.50)	(83.75)	(84.66)	(82.65)	(85.80)
-年度内退所者数	19	14	17	17	18	24	17
年度末 入所者数	99	98	89	89	89	88	86

### 入所者の年齢構成

各年度末現在

	入所者数	年齢構成								性別	
		～64	65～69	70～74	75～79	80～84	85～89	90～94	95～	男	女
R7年度	86	0	1	7	7	11	19	28	13	23	63
R6年度	88	0	2	6	7	13	21	26	13	26	62
R5年度	89	0	1	2	9	13	26	26	12	27	62

### 入所者の平均年齢・最高齢

各年度末現在

	平均年齢	男性平均	女性平均	最高齢
R7年度	87.23	83.52	88.59	102
R6年度	86.99	83.96	88.25	101
R5年度	87.69	86.29	88.30	100

### 入所期間

各年度末現在

	1年未満	1年以上 5年未満	5年以上 10年未満	10年以上 15年未満	15年以上 20年未満	20年以上	計	平均 入所期間
R7年度	11	45	18	6	4	2	86	4.4年
R6年度	21	37	18	5	6	1	88	4.3年
R5年度	17	33	24	9	5	1	89	4.9年

### 特定施設入居者生活介護（要介護認定）の状況

各年度末現在

	要介護1	要介護2	要介護3	要介護4	要介護5	合計
R7年度	13	15	10	8	1	47
R6年度	14	17	11	7	2	51
R5年度	17	17	10	9	1	54

③職員の状況

(令和8年4月1日現在)

職名	職員数	正規職員	会計年度任用職員		配置基準	
			フルタイム	パートタイム	一般養護	特定施設
施設長	1	1			1	(1)
事務係長	1	1				
介護支援専門員（計画作成担当者）	1	1				1
生活相談員	1		1		3	1
看護職員	3	3			1	2
作業療法士（機能訓練指導員）	1		1			1
副介護士長（主任支援員）	1	1			1	
支援員（うち生活相談員兼務2名）	6	1	3	2	4	
介護職員（うち生活相談員兼務2名）	25	2	8	15		20
栄養士	1		1		1	
調理職員	7	1	2	4	必要数	
事務員	2			2		
計	50	11	16	23	11	25

(5) 壱岐市立老人ホームの入所待機者の状況

壱岐市立老人ホームの入所待機者は令和7年度末で106人であり、入所までの待機期間は3年から4年を要しています。

①入所待機者数の推移

	R1年度	R2年度	R3年度	R4年度	R5年度	R6年度	R7年度
新規入所判定人数	54	33	39	19	25	55	38
(年度内新規申込者数)	43	38	32	21	34	46	51
措置数	16	13	9	17	22	25	20
辞退等	23	33	34	38	44	49	26
待機者数	227	214	210	174	133	114	106

※新規入所判定人数は、その年度内の入所判定委員会で入所の判定がなされた方の人数です。

※(年度内新規申込者数)は、その年度内に本市に措置申出書を提出された方の人数です。

※待機者数は各年度末現在の入所待機者（入所判定委員会判定済）です。

②入所待機者の年齢構成

令和7年度末現在

	～64	65～69	70～74	75～79	80～84	85～89	90～94	95～
人数	1	2	4	12	27	31	22	7
構成比	0.94%	1.89%	3.77%	11.32%	25.47%	29.25%	20.76%	6.60%

③入所待機者の介護認定区分

令和7年度末現在

	区分無	要支援1	要支援2	要介護1	要介護2	要介護3	要介護4・5
人数	28	16	17	29	11	2	3
構成比	26.41%	15.09%	16.04%	27.36%	10.38%	1.89%	2.83%

(6) 近年の収支決算（見込）状況について

① 荻崎市一般会計歳入歳出決算（見込）状況（養護老人ホーム関係）

荻崎市 歳入

単位：円

科目①	科目②	令和3年度	令和4年度	令和5年度	令和6年度	令和7年度
民生費負担金	入所者負担金	34,505,693	34,153,336	35,497,291	38,666,159	41,281,986
	扶養義務者負担金	585,300	449,100	359,100	468,397	364,954
	市外施設入所者負担金	6,919,951	5,561,163	4,677,560	5,217,386	6,868,294
	市外施設扶養義務者負担金	208,800	4,986	0	0	0
	介護事業負担金	44,107,113	37,746,531	96,122,241	101,678,151	98,494,947
	介護事業利用者負担金	4,885,862	4,190,220	10,680,249	11,299,801	10,943,883
民生費使用料	行政財産使用料	9,000	9,000	9,000	9,000	9,000
雑入		1,297,779	1,024,637	1,082,195	910,517	1,487,921
合計		92,519,498	83,138,973	148,427,636	158,249,411	159,450,985

(R7見込額)

※上記歳入のほか養護老人ホーム措置費については、平成17年度に一般財源化され、地方交付税により被措置者数に応じた財源措置がなされています。

荻崎市 老人福祉施設費 歳出

単位：円

科目①	科目②	令和3年度	令和4年度	令和5年度	令和6年度	令和7年度
報酬	会計年度任用職員報酬	25,315,647	33,467,296	34,238,035	38,973,994	40,039,972
給料	一般職	71,767,200	62,053,400	51,461,566	52,654,800	50,995,461
	会計年度任用職	37,240,561	35,602,996	39,982,167	39,599,900	48,730,903
職員手当等	一般職	35,138,331	30,299,914	26,950,270	28,065,624	29,969,396
	会計年度任用職	12,652,799	13,937,933	18,475,717	32,215,395	36,778,809
共済費	一般職	21,532,678	19,241,656	16,216,054	15,949,946	15,627,708
	会計年度任用職	13,144,724	14,031,732	16,023,270	18,153,781	20,736,707
報償費		227,126	195,101	214,377	206,725	184,157
旅費		639,330	799,560	869,160	982,990	768,330
需用費		46,471,246	49,959,770	49,471,146	48,986,392	46,042,486
役務費		1,324,481	1,173,314	1,129,312	1,158,870	1,186,005
委託料		12,910,258	9,913,781	9,396,297	10,083,994	9,896,334
使用料及び賃借料		2,344,858	2,294,282	1,968,970	1,623,135	1,633,668
工事請負費		4,600,000	7,115,000	1,446,500	5,561,600	2,805,000
備品購入費		2,546,412	4,401,323	7,887,288	4,627,132	1,838,590
負担金、補助及び交付金		180,600	221,600	213,600	220,350	212,850
扶助費		5,649,529	5,098,229	9,101,691	8,850,349	8,616,273
積立金		7,911	3,335	2,967	3,354	41,712
公課費		34,200	5,000	32,800	31,200	32,800
合計		293,727,891	289,815,222	285,081,187	307,949,531	316,137,161

(R7見込額)

荻崎市 老人福祉費 歳出

単位：円

科目①	科目②	令和3年度	令和4年度	令和5年度	令和6年度	令和7年度
扶助費	市外養護老人ホーム措置費	51,287,546	42,246,791	39,294,060	44,174,175	45,465,478
合計		51,287,546	42,246,791	39,294,060	44,174,175	45,465,478

(R7見込額)

※壱岐市立老人ホームは直営のため、壱岐市立老人ホームへの措置費の支出はありません。

※歳入の介護報酬（介護事業負担金・介護事業利用者負担金）については、令和5年3月より特定施設入居者生活介護は外部サービス型から一般型へ変更となっています。

※民営化した場合も入所者負担金・扶養義務者負担金は壱岐市の歳入となります。

※歳出の扶助費は、入院日用品費・介護保険料加算・介護サービス利用者負担加算等です。

## ②民営化をした場合の措置費見込額・運営事業者（社会福祉法人）の収入試算表

単位：円

	令和5年度	令和6年度	令和7年度
措置費 計	133,807,492	137,076,296	141,072,932
措置費（現行基準分）	121,468,722	123,699,924	127,047,498
民営化による加算見込の措置費	12,338,770	13,376,372	14,025,434
介護報酬 計	118,550,763	125,405,526	121,477,101
基本分・サービス提供体制強化加算(Ⅱ)分	106,802,490	112,977,952	109,438,830
民営化による加算見込の加算 介護職員等処遇改善加算(Ⅲ)分 ※概算	11,748,273	12,427,574	12,038,271
収入（見込）合計	252,358,255	262,481,822	262,550,033

※措置費は当時の入所状況で試算しています。

※措置費に入院日用品費・介護保険料加算・介護サービス利用者負担加算等は含めていません。

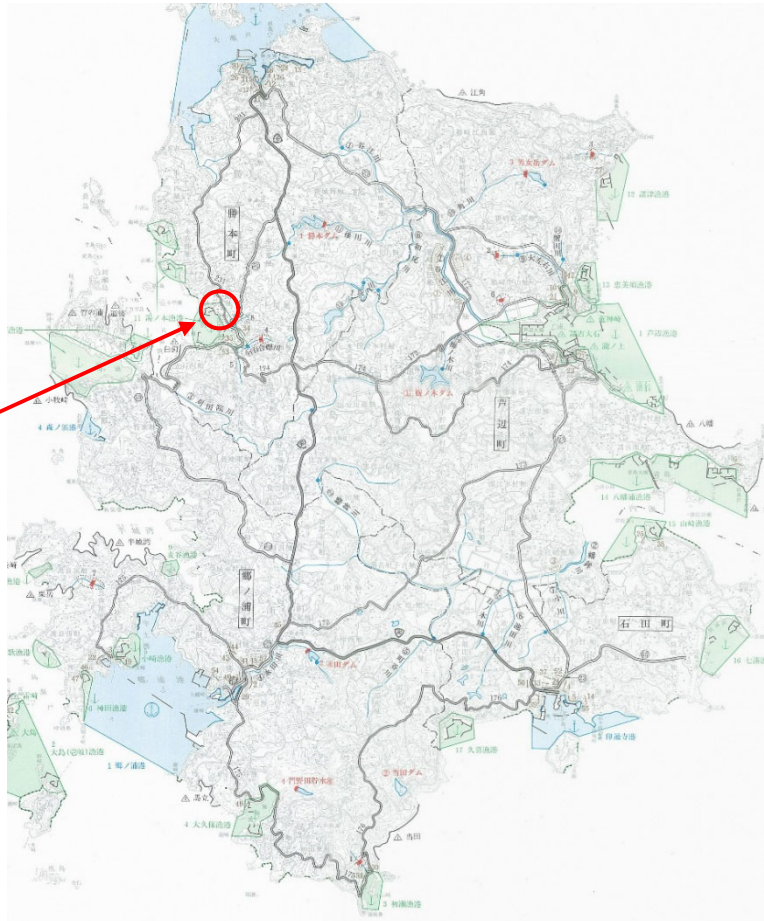
※措置費等の加算見込については、民営化後の運営事業者の運営状況等によって決定されるものであり、上記に掲載した加算額はあくまでも目安で、約束されるものではありません。

(7) 彦岐市立老人ホーム 位置図

長崎県彦岐市勝本町本宮南触1323番地7

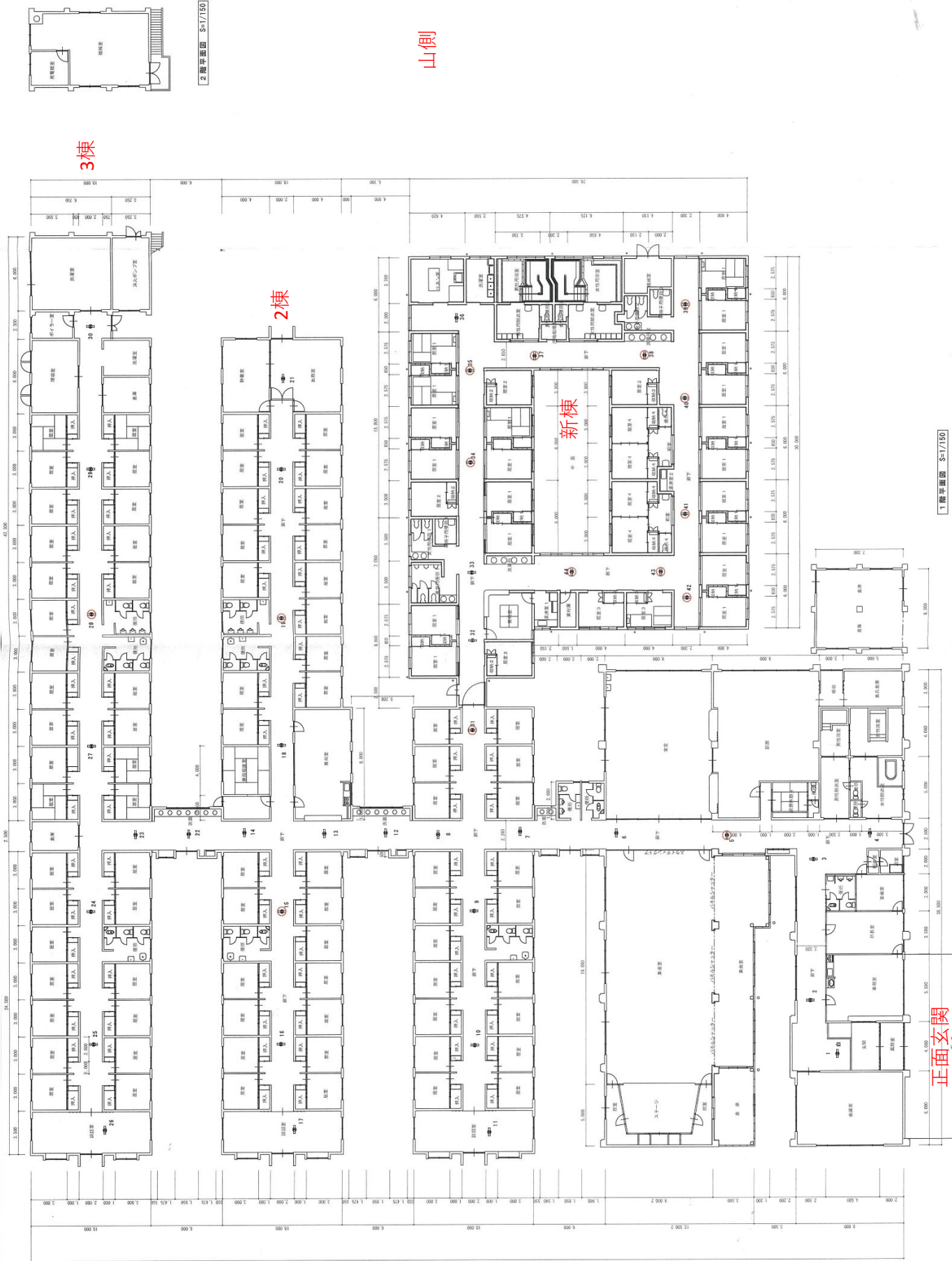
彦岐市立老人ホーム

- 県道231号線沿い
- 最寄りバス停  
彦岐交通㈱「老人ホーム入口」



画像 ©2026 Airbus、Maxar Technologies、地図データ ©2026 20 m

(8) 志岐市立老人ホーム 平面図



山側

海側

2 階平面図 S-1/150

1 階平面図 S-1/150

(9) 壱岐市立老人ホーム 現況写真



外観 正面玄関



外観 正面玄関 海側



外観 車庫・リサイクルステーション



外観 新棟 駐車場側



外観 海側



外観 2棟 海側



外観 2棟・3棟 海側



外観 3棟・広場 海側



外観 3棟 山側



外観 山側



外観 2棟・3棟 山側



外観 2棟 屋根



駐車場 正面玄関前



畑・広場 海側



正面玄関



廊下 (事務室・所長室・職員トイレ前)



集会室



集会室・食堂



食堂



食堂・厨房



新棟 廊下



新棟 洗面所



新棟 居室



新棟 居室・洗面台



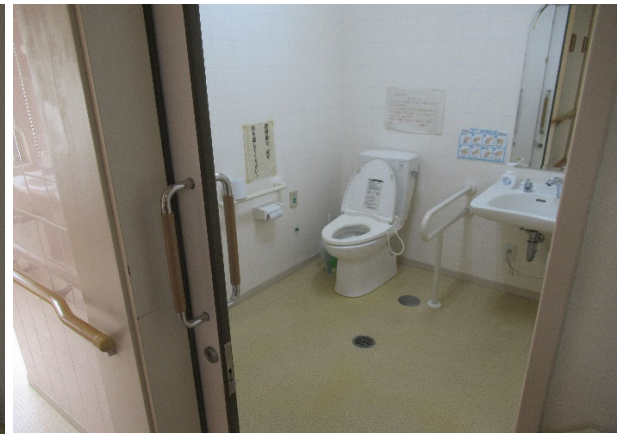
新棟 居室・トイレ



新棟 トイレ



新棟 トイレ (男性)



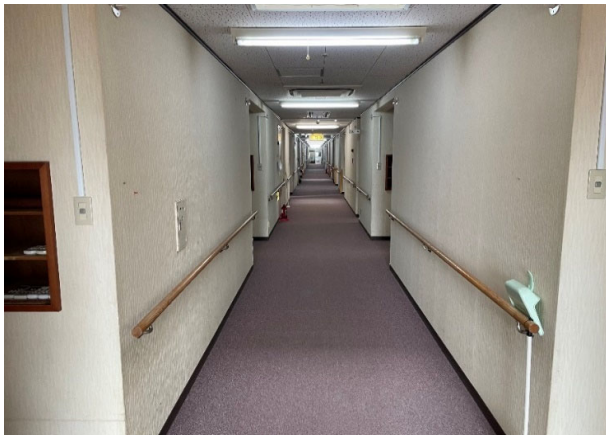
新棟 トイレ (障がい者用)



新棟 洗濯室



新棟 リネン室



3棟 廊下



2棟 居室



2棟 居室



2棟居室



3棟 洗濯室



3棟 トイレ



談話室



1棟・2棟間 洗面所



会議室



旧棟 浴室 (介助用)



旧棟 浴室（介助用）



旧棟 浴室（介助用）



新棟 浴室（女性）



新棟 浴室（女性）



新棟 浴室（男性）



新棟 浴室（男性）



隣接する納骨堂



隣接する納骨堂