

**令和6年**

**老岐市議会定例会2月会議議案**

(令和6年2月14日提出分)

令和6年壱岐市議会定例会2月会議議案

議案第3号 初山漁港（初瀬地区）漁村再生工事（1工区）請負契約の変更  
について

議案第4号 令和5年度壱岐市一般会計補正予算（第8号）

## 議案第3号

初山漁港（初瀬地区）漁村再生工事（1工区）請負契約の変更について

初山漁港（初瀬地区）漁村再生工事（1工区）請負契約を下記のとおり変更するため、地方自治法第96条第1項第5号の規定により、議会の議決を求める。

令和6年2月14日提出

壱岐市長 白川 博一

### 記

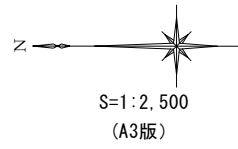
- |           |   |
|-----------|---|
| 1 契約の目的   | 初山漁港（初瀬地区）漁村再生工事（1工区）                         |
| 2 契約の方法   | 随意契約  |
| 3 変更後契約金額 | 金209,184,800円<br>(現契約金額 金194,025,700円)        |
| 4 契約の相手方  | 壱岐市芦辺町中野郷本村触800番地<br>壱岐土木工業（株）<br>代表取締役 山内 史仁 |

（提案理由）

初山漁港（初瀬地区）漁村再生工事（1工区）において、床掘作業船の機種変更に伴う回航費の追加等により契約変更を行う。

# 初山漁港(初瀬地区)計画平面図

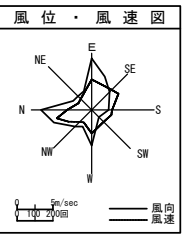
漁港番号	種別	所管	事業主体	管理者	施行場所
4511090	第1種	離島	沓崎市	沓崎市	長崎県沓崎市郷ノ浦町初山東麓



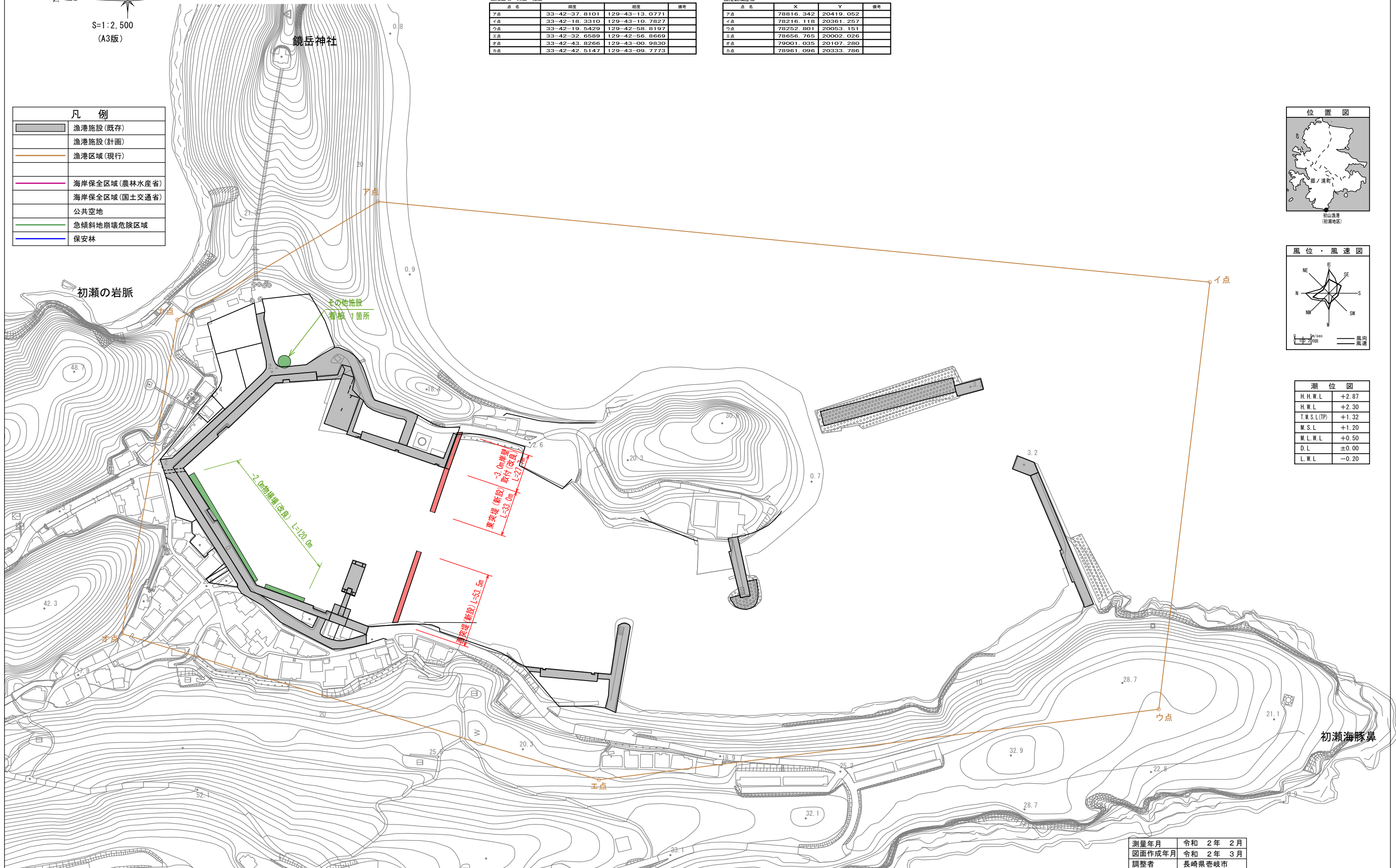
点名	緯度	経度	備考
ア点	33-42-37.8101	129-43-13.0771	
イ点	33-42-18.3310	129-43-10.7827	
ウ点	33-42-19.5429	129-42-58.8197	
エ点	33-42-32.6589	129-42-56.8669	
オ点	33-42-43.8266	129-43-00.9830	
カ点	33-42-42.5147	129-43-09.7773	

点名	X	Y	備考
ア点	78816.342	20419.052	
イ点	78216.118	20361.257	
ウ点	78252.801	20053.151	
エ点	78656.765	20002.026	
オ点	79001.035	20107.280	
カ点	78961.096	20333.786	

	漁港施設(既存)
	漁港施設(計画)
	漁港区域(現行)
	海岸保全区域(農林水産省)
	海岸保全区域(国土交通省)
	公共空地
	急傾斜地崩壊危険区域
	保安林

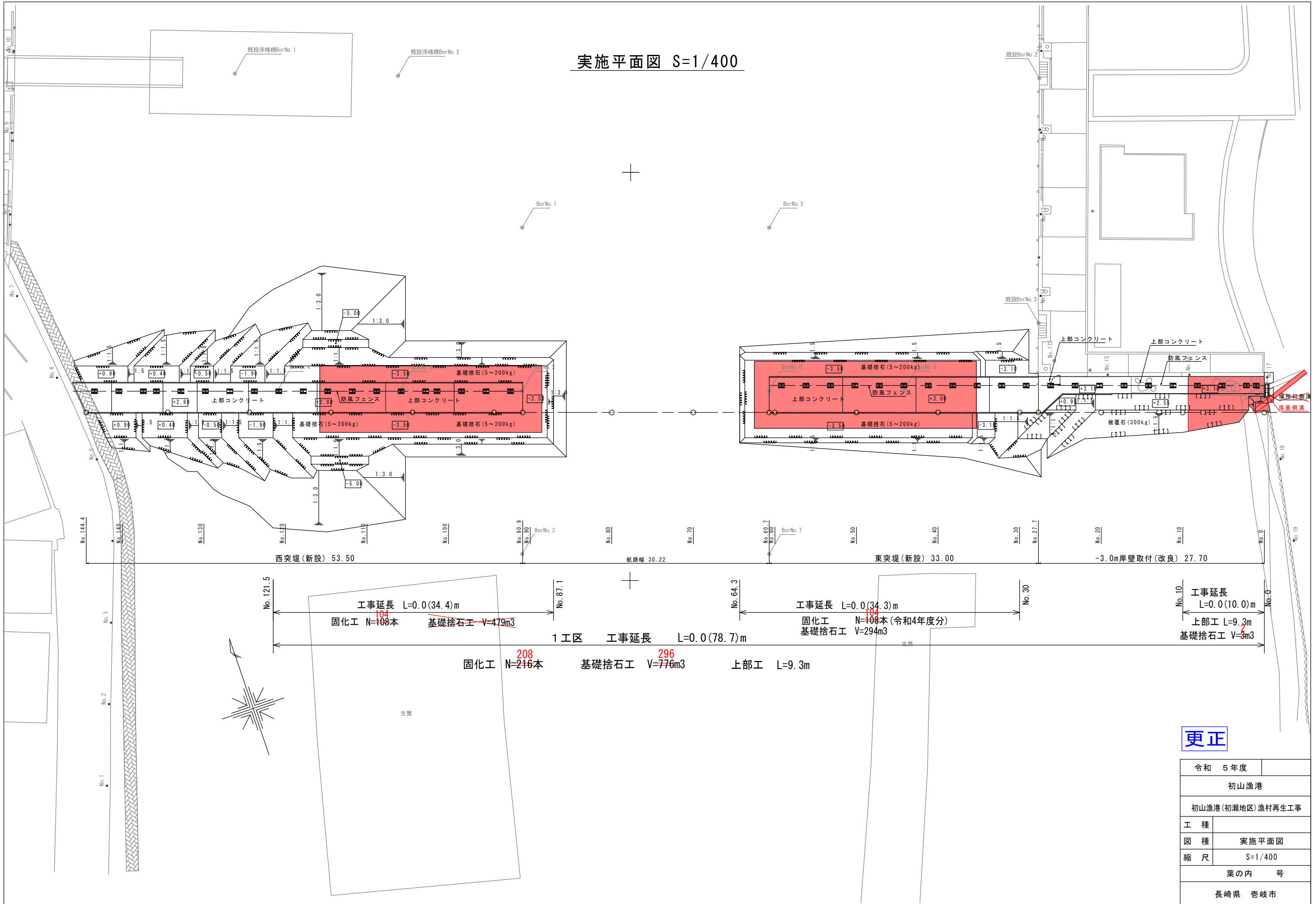


H.H.W.L.	+2.87
H.W.L.	+2.30
T.M.S.L.(TP)	+1.32
M.S.L.	+1.20
M.L.W.L.	+0.50
D.L.	±0.00
L.W.L.	-0.20



測量年月	令和 2年 2月
図面作成年月	令和 2年 3月
調整者	長崎県沓崎市

実施平面図 S=1/400



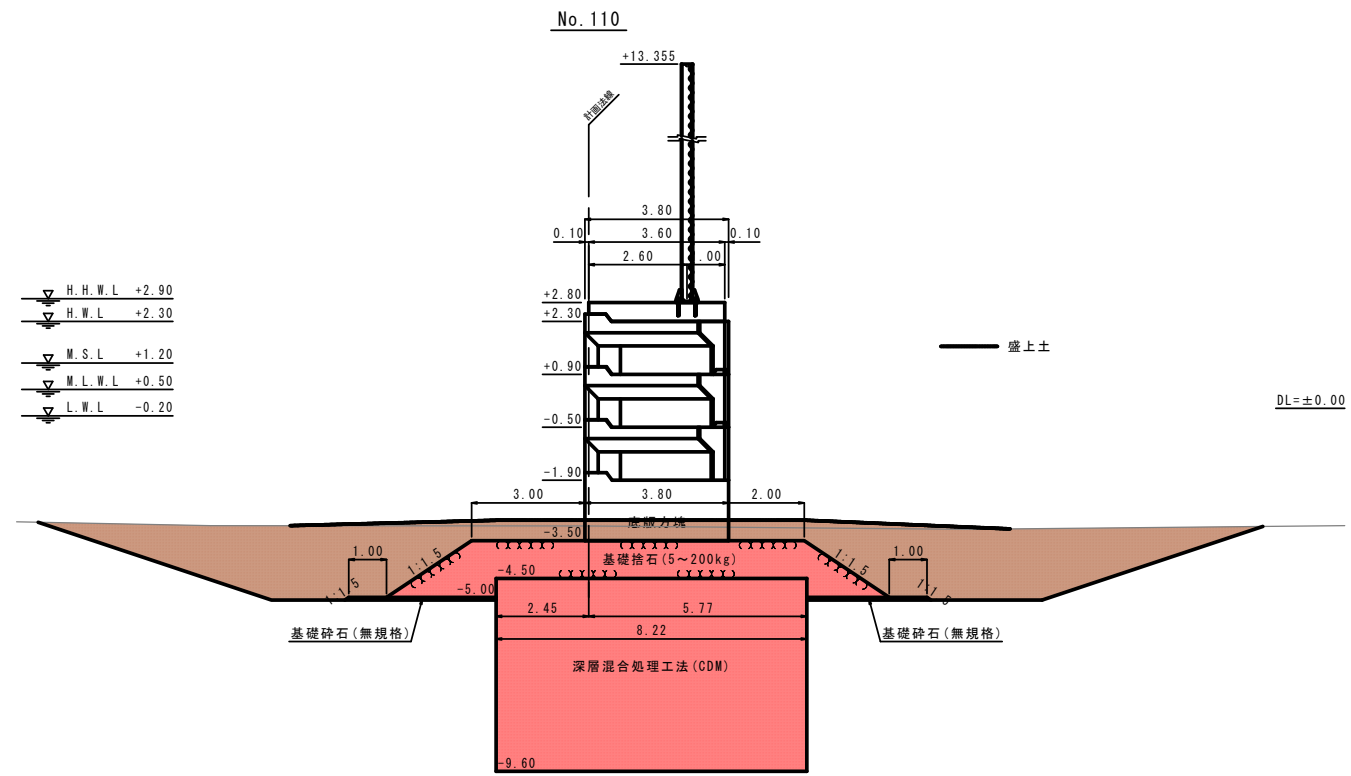
更正

令和 5年度	
初山漁港	
初山漁港(初瀬地区)漁村再生工事	
工種	
図種	実施平面図
縮尺	S=1/400
業の内 号	
長崎県 壱岐市	

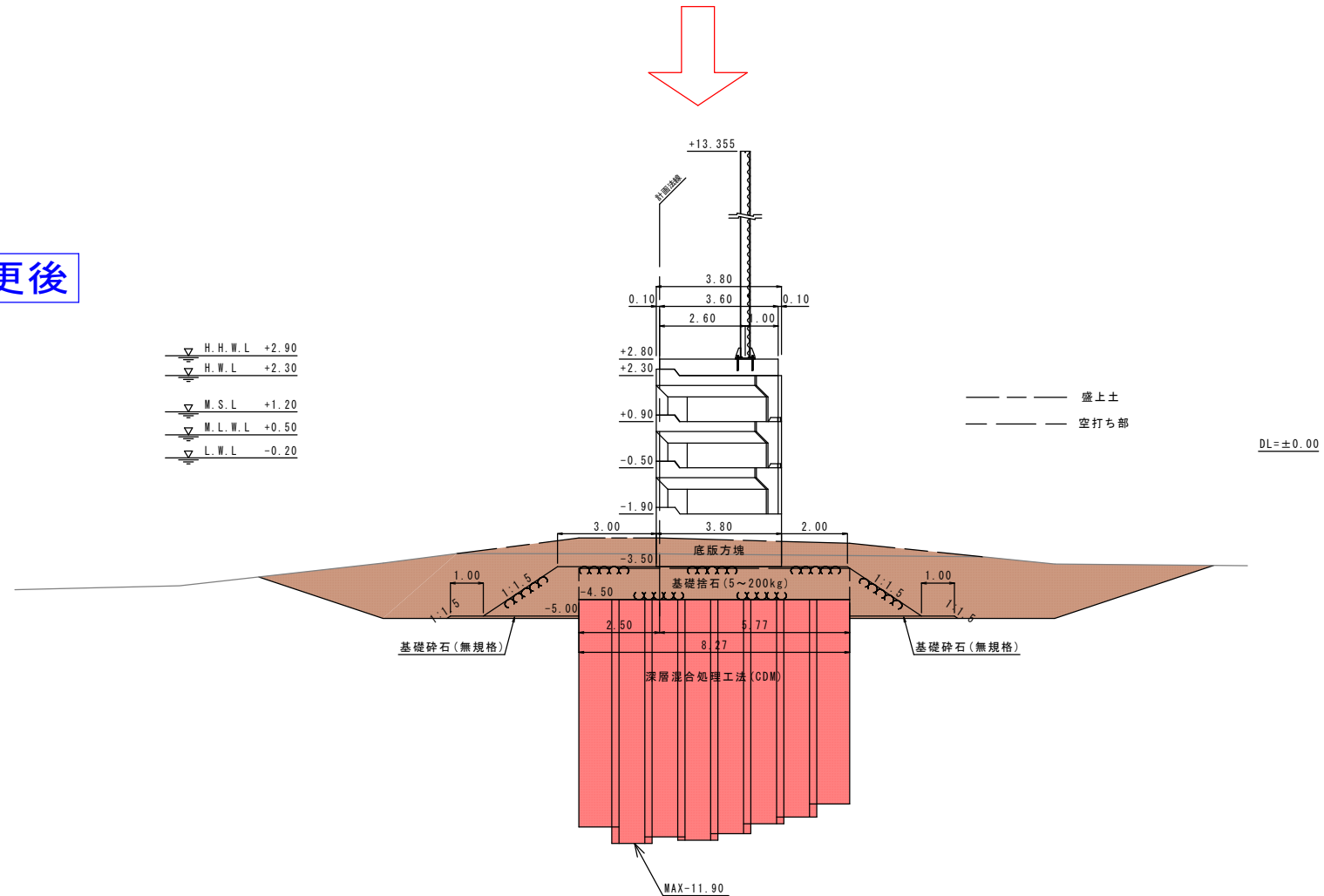


標準断面図(2) S=1/200  
[西突堤(新設)]

変更前



変更後



令和 5年度	
初山漁港	
初山漁港(初瀬地区)漁村再生工事	
工種	
図種	標準断面図(2)
縮尺	S=1/200
葉の内 号	
長崎県 壱岐市	

令和5年度

一般会計補正予算書

(第8号)

老岐市





## 議案第 4 号

### 令和 5 年度壱岐市一般会計補正予算（第 8 号）

令和 5 年度壱岐市の一般会計補正予算（第 8 号）は、次に定めるところによる。

（歳入歳出予算の補正）

第 1 条 歳入歳出予算の総額に歳入歳出それぞれ 163,937 千円を追加し、歳入歳出予算の総額を歳入歳出それぞれ 25,837,101 千円とする。

2 歳入歳出予算の補正の款項の区分及び当該区分ごとの金額並びに補正後の歳入歳出予算の金額は、「第 1 表 歳入歳出予算補正」による。

（繰越明許費の補正）

第 2 条 繰越明許費の追加は、「第 2 表 繰越明許費補正」による。

令和 6 年 2 月 1 4 日提出

壱岐市長 白 川 博 一

第 1 表 歳入歳出予算補正

歳 入

(単位：千円)

款	項	補正前の額	補 正 額	計
15 国庫支出金		3,264,231	160,945	3,425,176
	2 国庫補助金	1,555,861	160,945	1,716,806
16 県支出金		2,121,374	2,992	2,124,366
	3 県委託金	61,077	2,992	64,069
歳 入	合 計	25,673,164	163,937	25,837,101

歳 出

(単位：千円)

款	項	補正前の額	補 正 額	計
2 総 務 費		5,202,844	163,937	5,366,781
	1 総 務 管 理 費	4,886,000	160,945	5,046,945
	4 選 挙 費	22,672	2,992	25,664
歳 出	合 計	25,673,164	163,937	25,837,101

第2表 繰越明許費補正

1. 追加

(単位：千円)

款	項	事業名	金額
2 総務費	1 総務管理費	住民税均等割のみ課税世帯臨時給付金	122,501
		低所得者支援事業（こども加算分）	38,020
合 計			160,521

歳入歳出補正予算事項別明細書

1 総括

歳入

(単位：千円)

款	補正前の額	補正額	計
15 国庫支出金	3,264,231	160,945	3,425,176
16 県支出金	2,121,374	2,992	2,124,366
歳入合計	25,673,164	163,937	25,837,101

歳 出

款	補正前の額	補 正 額	計
2 総 務 費	5,202,844	163,937	5,366,781
歳 出 合 計	25,673,164	163,937	25,837,101

(単位：千円)

補 正 額 の 財 源 内 訳			
特 定 財 源			一般財源
国県支出金	地 方 債	そ の 他	
163,937			
163,937			



2 歳 入

款 項 目		補正前の額	補 正 額	計
15	国庫支出金	3,264,231	160,945	3,425,176
	2 国庫補助金	1,555,861	160,945	1,716,806
	1 総務費国庫補助金	930,735	160,945	1,091,680
16	県支出金	2,121,374	2,992	2,124,366
	3 県委託金	61,077	2,992	64,069
	1 総務費県委託金	57,193	2,992	60,185

15 国庫支出金 - 16 県支出金  
(単位：千円)

節		説明
区分	金額	
1 総務費補助金	160,945	物価高騰対応重点支援地方創生臨時交付金 160,945

4 選挙費委託金	2,992	衆議院議員補欠選挙費委託金 2,992

3 歳 出

款 項 目		補正前の額	補 正 額	計	補 正 額 の 財 源 内 訳			
					特 定 財 源			一般財源
					国県支出金	地 方 債	そ の 他	
2	総務費	5,202,844	163,937	5,366,781	163,937			
	1	総務管理費	4,886,000	160,945	5,046,945	160,945		
		13 物価高騰対応重点支援事業費	393,860	160,945	554,805	160,945		
	4	選挙費	22,672	2,992	25,664	2,992		
		5 衆議院議員補欠選挙費	0	2,992	2,992	2,992		

2 総務費  
(単位：千円)

節		金額	説明	
区分				
1 報酬	258	会計年度任用職員報酬		258
3 職員手当等	900	時間外勤務手当 時間外勤務手当（一般職）		900
8 旅費	12	費用弁償		12
10 需用費	484	消耗品費 印刷製本費		200 284
11 役務費	1,491	通信運搬費 郵便料 手数料 振込手数料		1,314 177
18 負担金、補助及び交付金	157,800	負担金 システム改修負担金 給付費 低所得者支援給付金 低所得者支援給付金（こども加算分）		300 120,000 37,500
1 報酬	490	行政委員報酬 選挙管理委員報酬 会計年度任用職員報酬		25 465
3 職員手当等	1,272	時間外勤務手当 時間外勤務手当（一般職）		1,272
8 旅費	80	費用弁償 普通旅費		22 58
10 需用費	1,000	消耗品費 印刷製本費		200 800
11 役務費	150	通信運搬費 郵便料		150

# 給 与 費 明 細 書

1. 特別職

(単位：千円)

区 分	職 員 数 (人)	給 与 費					共 済 費	合 計	備 考	
		報 酬	給 料	年間支給率 期末手当	そ の 他 の 手 当	計				
補正後	長 等	3		23,232	3.40月分 7,877	2,316	33,425	4,990	38,415	
	議 員	15	55,860		3.40月分 18,202		74,062	17,218	91,280	
	その他	1,790	109,624				109,624		109,624	
	計	1,808	165,484	23,232	26,079	2,316	217,111	22,208	239,319	
補正前	長 等	3		23,232	3.40月分 7,877	2,316	33,425	4,990	38,415	
	議 員	15	55,860		3.40月分 18,202		74,062	17,218	91,280	
	その他	1,786	109,599				109,599		109,599	
	計	1,804	165,459	23,232	26,079	2,316	217,086	22,208	239,294	
比 較	長 等									
	議 員									
	その他	4	25				25		25	
	計	4	25				25		25	

2. 一般職

(1) 総括

(単位：千円)

区分	職員数	給 与 費				共 済 費	合 計	備 考
		報 酬	給 料	職 員 手 当	計			
補正後	(455) 544	442,611	1,777,467	1,155,331	3,375,409	665,384	4,040,793	
補正前	(437) 544	441,888	1,777,467	1,153,159	3,372,514	665,384	4,037,898	
比較	(18)	723		2,172	2,895		2,895	

※ ( ) 内は、短時間勤務職員数について外書き

(単位：千円)

職員手当	区分	扶養手当	住居手当	通勤手当	特殊勤務手当	時間外勤務手当	宿日直手当	管理職員特別勤務手当	夜間勤務手当	休日勤務手当	管理職手当
	補正後	54,635	11,458	27,239	35,504	106,519	2,254	744	9,132	17,732	28,786
	補正前	54,635	11,458	27,239	35,504	104,347	2,254	744	9,132	17,732	28,786
	比較					2,172					
の内訳	区分	期末手当	勤勉手当	児童手当	退職手当	調整手当	地域手当	特地勤務手当	教員特別手当	単身赴任手当	職員手当合計
	補正後	454,415	243,462	35,805	121,695	1,000	1,124	2,779	515	533	1,155,331
	補正前	454,415	243,462	35,805	121,695	1,000	1,124	2,779	515	533	1,153,159
	比較										2,172

## (1) - 1 会計年度任用職員以外の職員

(単位：千円)

区 分	職 員 数	給 与 費				共 済 費	合 計	備 考
		報 酬	給 料	職 員 手 当	計			
補正後	374		1,364,636	974,352	2,338,988	482,610	2,821,598	
補正前	374		1,364,636	972,180	2,336,816	482,610	2,819,426	
比 較				2,172	2,172		2,172	

(単位：千円)

職 員 手 当	区 分	扶 養 手 当	住 居 手 当	通 勤 手 当	特 殊 勤 務 手 当	時 間 外 勤 務 手 当	宿 日 直 当	管 理 職 員 特 別 勤 務 手 当	夜 間 勤 務 手 当	休 日 勤 務 手 当	管 理 職 手 当
	補正後	54,635	11,458	18,955	32,660	93,619	2,254	744	7,908	17,732	28,786
	補正前	54,635	11,458	18,955	32,660	91,447	2,254	744	7,908	17,732	28,786
	比 較					2,172					
の 内 訳	区 分	期 末 手 当	勤 勉 手 当	児 童 手 当	退 職 手 当	調 整 手 当	地 域 手 当	特 地 勤 務 手 当	教 員 特 別 手 当	単 身 赴 任 手 当	職 員 手 当 合 計
	補正後	303,188	243,462	31,305	121,695	1,000	1,124	2,779	515	533	974,352
	補正前	303,188	243,462	31,305	121,695	1,000	1,124	2,779	515	533	972,180
	比 較										2,172

## (1) - 2 会計年度任用職員

(単位：千円)

区 分	職 員 数	給 与 費				共 済 費	合 計	備 考
		報 酬	給 料	職 員 手 当	計			
補正後	(455) 170	442,611	412,831	180,979	1,036,421	182,774	1,219,195	
補正前	(437) 170	441,888	412,831	180,979	1,035,698	182,774	1,218,472	
比 較	(18)	723			723		723	

※ ( ) 内は、短時間勤務職員数について外書き

(単位：千円)

の 内 訳	区 分	扶 養 手 当	住 居 手 当	通 勤 手 当	特 殊 勤 務 手 当	時 間 外 勤 務 手 当	宿 日 直 当	管 理 職 員 特 別 勤 務 手 当	夜 間 勤 務 手 当	休 日 勤 務 手 当	管 理 職 手 当
	補正後			8,284	2,844	12,900			1,224		
	補正前			8,284	2,844	12,900			1,224		
	比 較										
の 内 訳	区 分	期 末 手 当	勤 勉 手 当	児 童 手 当	退 職 手 当	調 整 手 当	地 域 手 当	特 地 勤 務 手 当	教 員 特 別 手 当	単 身 赴 任 手 当	職 員 手 当 合 計
	補正後	151,227		4,500							180,979
	補正前	151,227		4,500							180,979
	比 較										



(2) 会計年度任用職員以外の職員の給料及び職員手当の増減額の明細

区 分	増 減 額 ( 千 円 )	増 減 事 由 別 内 訳 (千円)		説 明	備 考
給 料		給与改定に伴う増減分			
		昇給に伴う増加分			
		その他の増減分			
職員手当	2,172	給与改定に伴う増減分			
		制度改正に伴う増減分			
		その他の増減分	2,172	時間外勤務手当	2,172