

## 救 急 概 要

令和2年中の管内の救急出場件数は、1,568件、搬送人員1,519人でありました。前年と比較すると出場件数では211件、搬送人員204人の減少となり、事故種別出場件数では、第1位が急病で993件（全出場件数の63.3%）、第2位が一般負傷で272件（17.3%）次いでその他（転院、空港、港への搬送等）で219件（14.0%）以下交通事故、労働災害、自損行為、運動競技、水難、加害となっており、1日平均4.2件出場したことになります。救急搬送件数の減少は、新型コロナウイルスが島内で発生した3月から減少傾向にあり、島外へのヘリ搬送も減少しています。

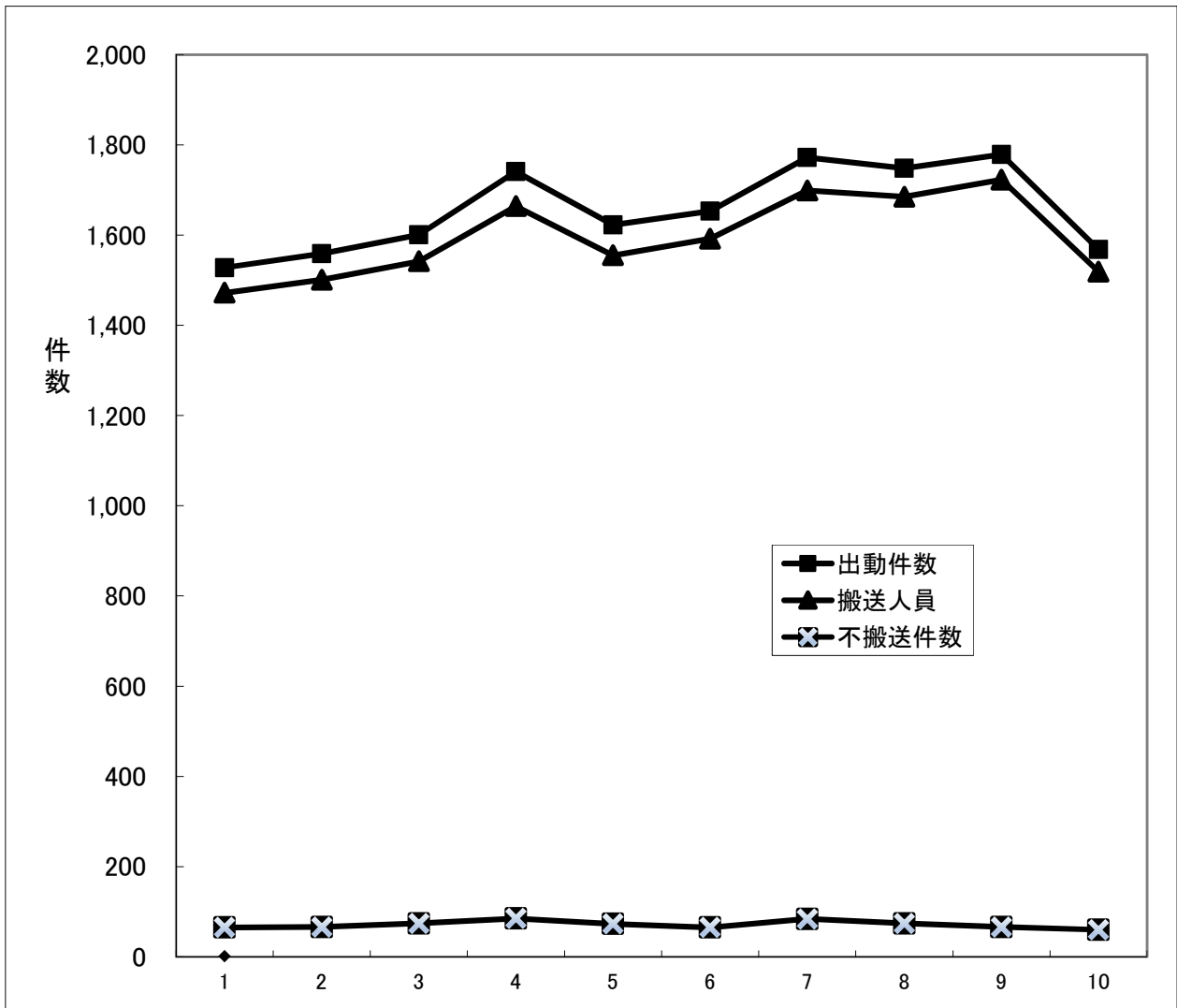
管内の救急告示病院は、壱岐病院、光武病院の2施設であり、92.7%を救急告示病院に搬送しています。

また、平成18年12月から運用が開始されている長崎県ドクターヘリを含む島外へのヘリ搬送は、令和2年中61件行いました。

当本部では、救急救命士の技術と知識の更なる向上を計るため、壱岐病院、光武病院の協力を得て、毎年3日間の病院研修を実施しています。

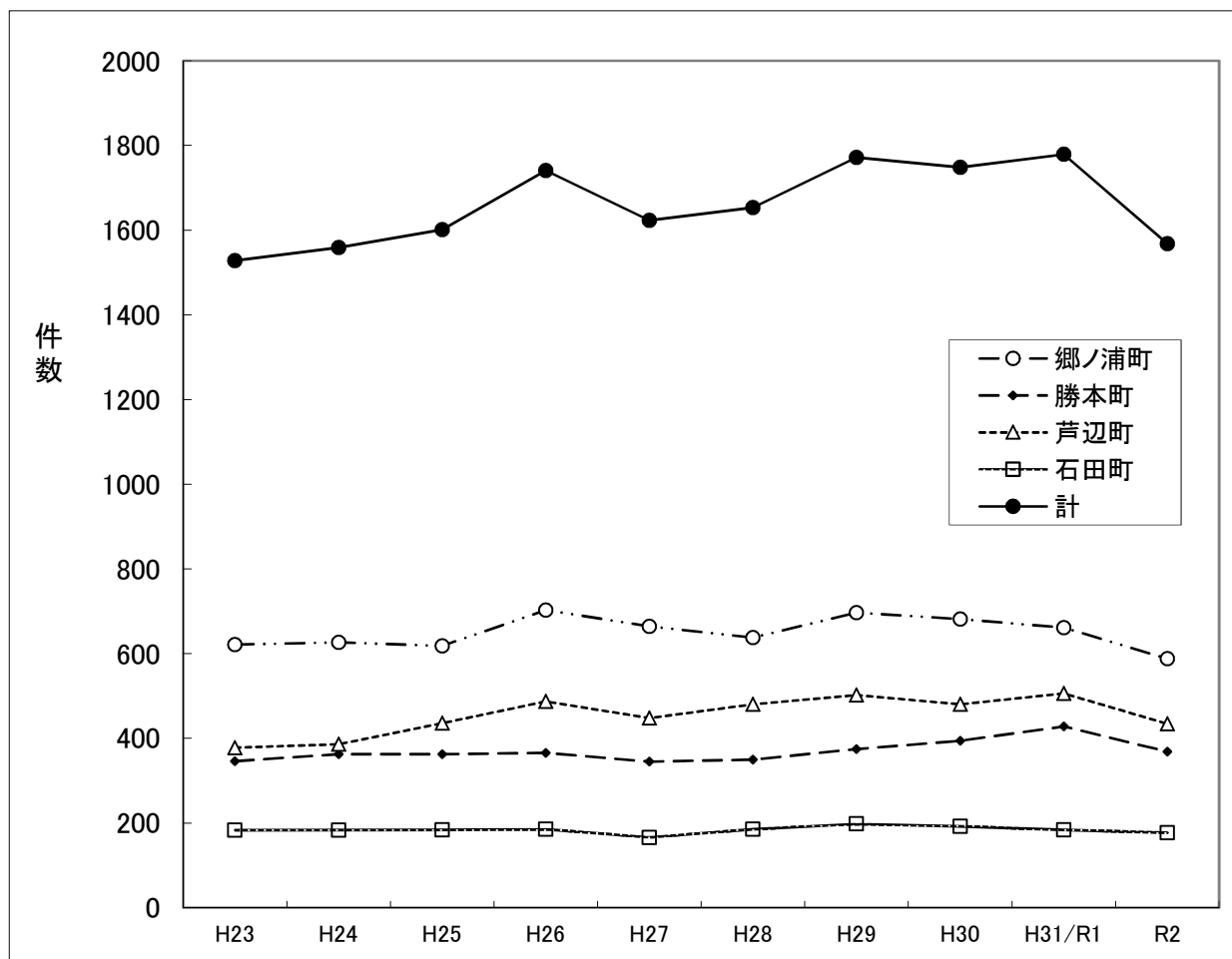
また、AED（自動体外式除細動器）も徐々に配備されており心肺停止患者の蘇生の鍵を握るバイスタンダー（患者の側にいる人）の更なる応急手当の普及、啓発活動に署員一丸となって取り組み、1人でも多くの方の蘇生、更には社会復帰を願うものであります。

## 救急活動の推移



年別 区分	H23	H24	H25	H26	H27	H28	H29	H30	H31/R1	R2
出動件数	1,528	1,559	1,601	1,741	1,623	1,653	1,772	1,748	1,779	1,568
搬送人員	1,472	1,501	1,542	1,664	1,555	1,592	1,699	1,685	1,723	1,519
不搬送件数	65	66	74	85	73	65	84	74	66	60

## 町別救急出場の推移



町別 \ 年別	年別									
	H23	H24	H25	H26	H27	H28	H29	H30	H31/R1	R2
郷ノ浦町	621	627	618	703	664	638	697	682	661	588
勝本町	346	363	363	366	345	350	375	394	428	369
芦辺町	378	386	436	487	448	480	502	480	506	434
石田町	183	183	184	185	166	185	198	192	184	177
計	1,528	1,559	1,601	1,741	1,623	1,653	1,772	1,748	1,779	1,568

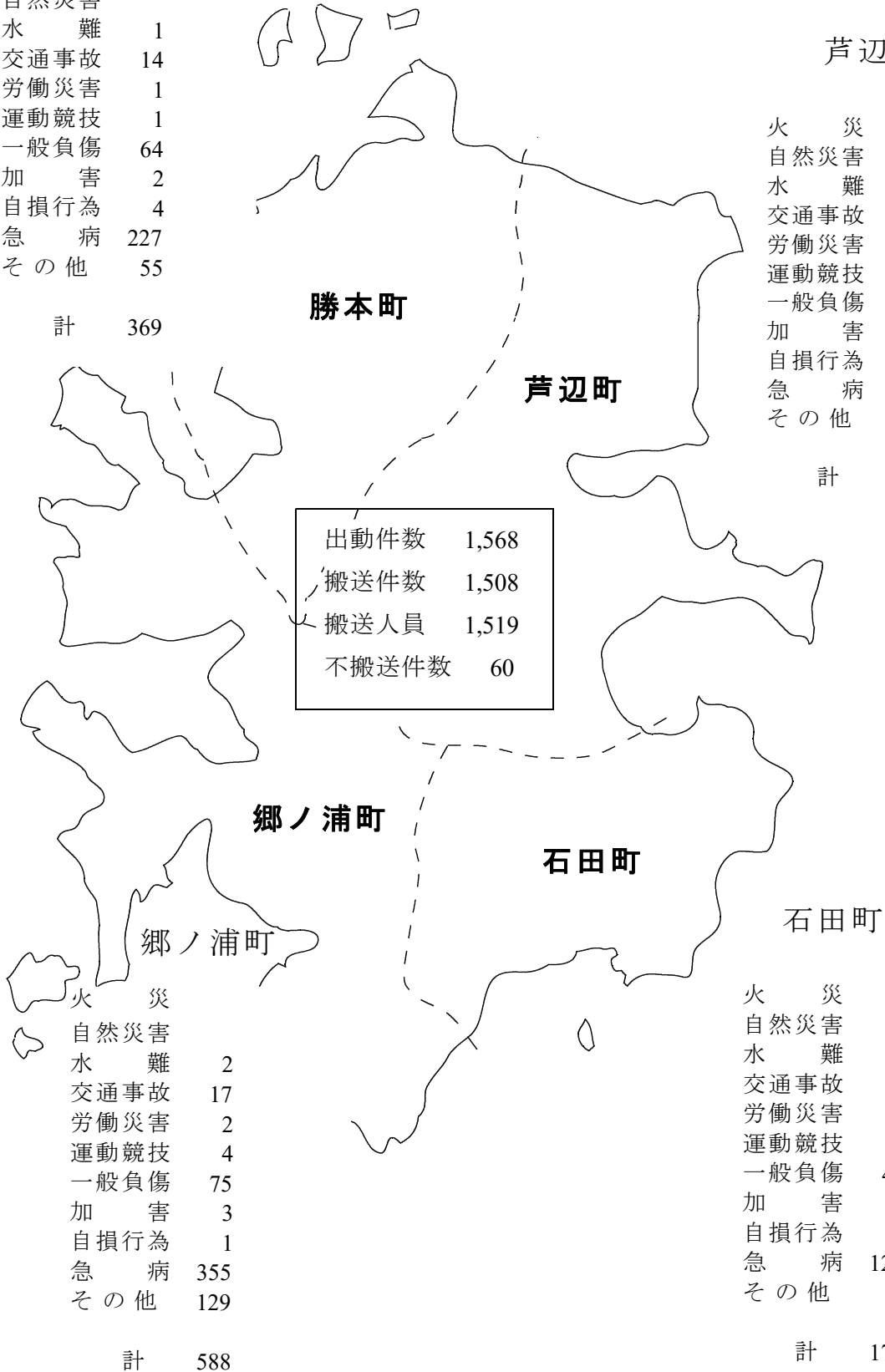
# 町別救急出場件数

## 勝本町

火災	
自然災害	
水難	1
交通事故	14
労働災害	1
運動競技	1
一般負傷	64
加害	2
自損行為	4
急病	227
その他	55
計	369

## 芦辺町

火災	
自然災害	
水難	2
交通事故	16
労働災害	4
運動競技	2
一般負傷	90
加害	
自損行為	4
急病	290
その他	26
計	434

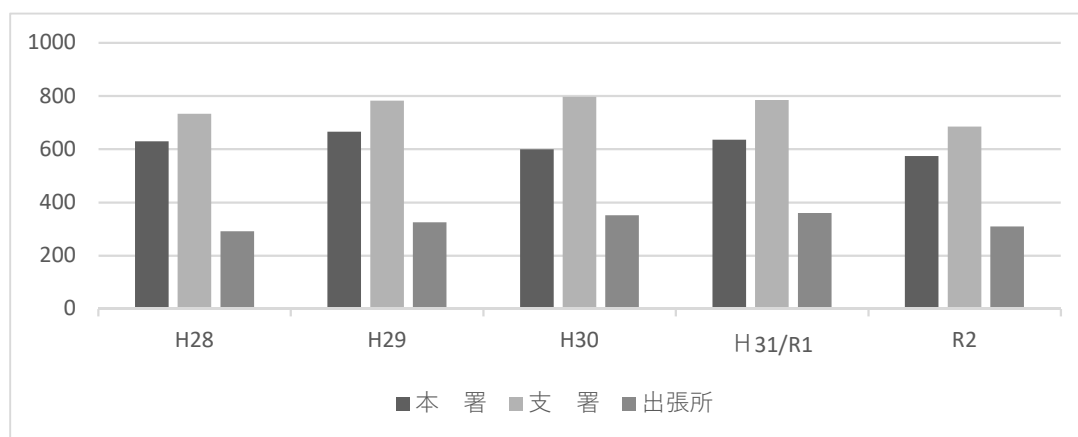


火災	
自然災害	
水難	2
交通事故	17
労働災害	2
運動競技	4
一般負傷	75
加害	3
自損行為	1
急病	355
その他	129
計	588

火災	
自然災害	
水難	
交通事故	2
労働災害	2
運動競技	
一般負傷	43
加害	
自損行為	
急病	121
その他	9
計	177

## 署所別救急出場件数

	H28	H29	H30	H31/R1	R2
本 署	629	665	599	635	574
支 署	733	782	797	784	685
出張所	291	325	352	360	309
壱岐市	1,653	1,772	1,748	1,779	1,568



## 出場区域

### 本署

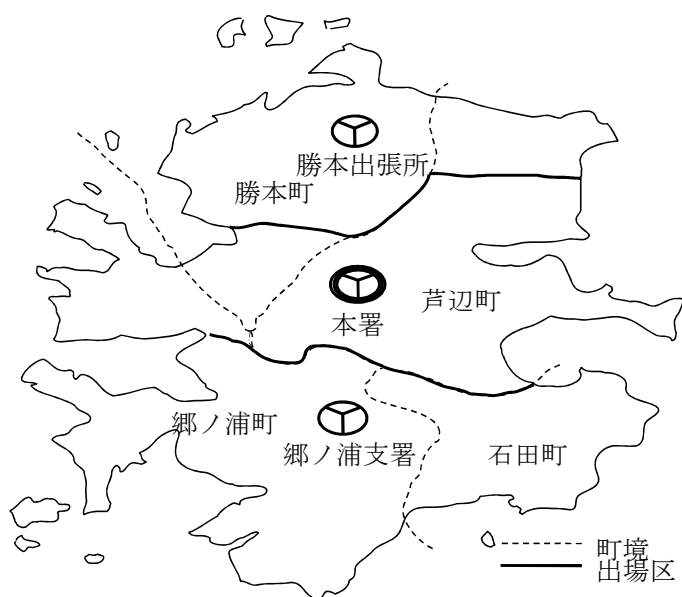
芦辺町の箱崎本村・江角・釘ノ尾・諸津を除く全域  
 勝本町の立石地区・湯ノ本・布気・上場・百合畑  
 郷ノ浦町の沼津地区

### 郷ノ浦支署

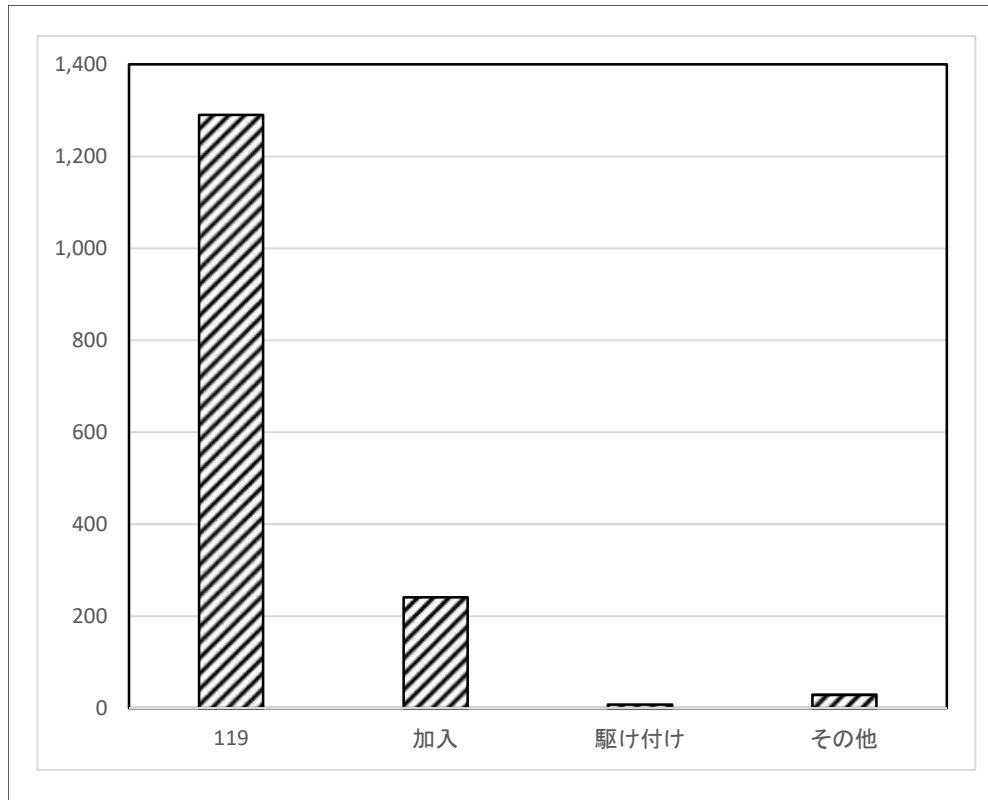
郷ノ浦町の沼津地区を除く全域及び石田町全域

### 勝本出張所

勝本町の立石地区・湯ノ本・布気・上場・百合畑を除く全域  
 芦辺町の箱崎本村・江角・釘ノ尾・諸津



## 覚知別救急出場件数

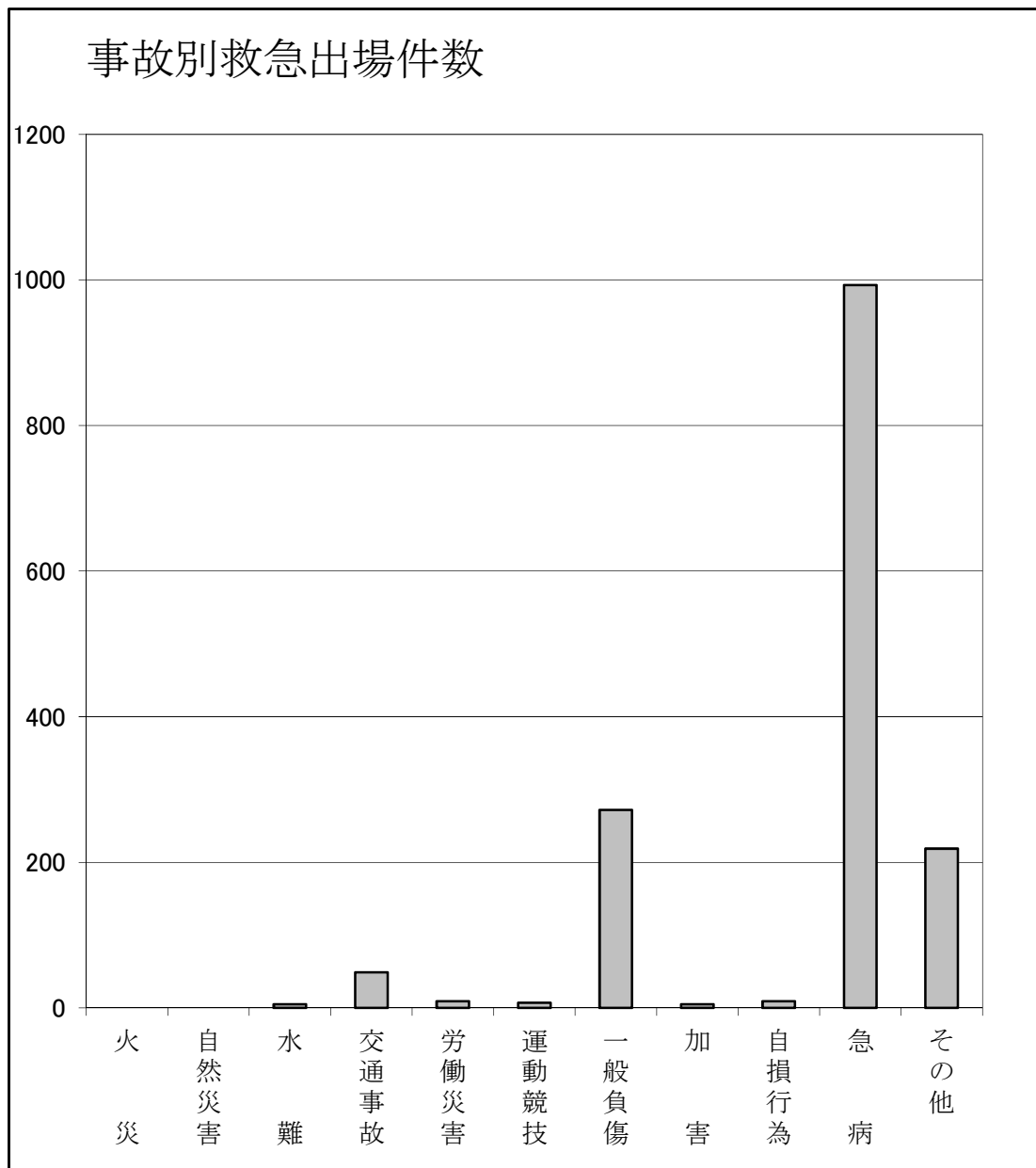


119	加入	駆け付け	その他	計
1,290	241	8	29	1,568
82.3%	15.4%	0.5%	1.8%	100.0%

その他とは、消防無線、自己覚知他

## 発生場所別搬送人員調べ

発生場所 事故種別	住宅	公衆出入場所	仕事場	道路	その他	合計
急病	828	94	19	8	14	963
交通事故	0	1	0	39	12	52
一般負傷	202	24	2	14	27	269
上記以外	8	216	5	4	2	235
合計	1,038	335	26	65	55	1,519



	火災	自然災害	水難	交通事故	労働災害	運動競技	一般負傷	加害	自損行為	急病	その他	合計
件数			5	49	9	7	272	5	9	993	219	1,568
%	0.0%	0.0%	0.3%	3.1%	0.6%	0.4%	17.3%	0.3%	0.6%	63.3%	14.0%	100.0%
救急応援出動	0	0	1	16	4	0	41	0	6	159	74	301

### 月別救急応援出動件数 (救助工作車、ポンプ車等によるもの)

1月	2月	3月	4月	5月	6月	7月	8月	9月	10月	11月	12月	計
44	25	23	12	20	12	22	23	25	28	25	42	301

## 月別救急搬送件数

区分	事故種別	火災	自然災害	水難事故	交通事故	労働災害	運動競技	一般負傷	加害	自損行為	急病	その他	計
	月別	1				1		2	24			130	24
2				1	10		1	20	1		104	19	156
3				1	6	3		21			64	19	114
4					3			23	1		58	12	97
5					1		1	22			59	13	96
6					6		1	14			56	14	91
7					3	1	2	15		2	69	16	108
8					2	3		18			104	14	141
9					3	1		27	1		71	14	117
10					4	1		24	1	1	91	21	143
11					1			26		1	60	16	104
12					4			34	1		93	28	160
計			2	44	9	7	268	5	4	959	210	1,508	



# 医療機関別搬送人員

区分		事故種別												
		合計	火災	自然災害	水難事故	交通事故	労働災害	運動競技	一般負傷	加害	自損行為	急病	その他	
救急告示病院	壱岐病院	1,080			2	46	9	7	243	5	4	666	98	
	光武病院	318				6			23			275	14	
上記以外の病院	品川病院	14							2			11	1	
	赤木病院	5										4	1	
	品川外科病院	6										6		
	松嶋医院													
	江田医院													
	久原医院													
	平山医院													
	湯ノ本診療所													
	さくら耳鼻クリニック													
	芦辺クリニック													
	でぐち整形外科													
	山内眼科													
	ドクターヘリ	61											61	
その他	空港	14											14	
	内訳	海自ヘリ	14											14
		県防ヘリ												
		海上保安庁ヘリ												
	港	21											21	
	その他													
計		1,519			2	52	9	7	268	5	4	962	210	

### 時間経過（平均）

年別 時間経過	H 2 9	H 3 0	H 3 1/R 1	R 2
覚知～現場到着 平均（分）	7	7	6	7
覚知～患者収容 平均（分）	3 0	3 0	2 9	3 1
現場到着～現場出発 平均（分）	1 1	1 1	9	1 0
搬送人員	1, 6 9 9	1, 6 8 5	1, 7 2 3	1, 5 1 9

### 事故種別覚知時間帯

覚知時間帯 事故種別	0時～6時	6時～12時	12時～18時	18時～24時	合計 （件）
急 病	1 1 2	3 9 2	2 7 9	2 1 0	9 9 3
交 通 事 故	1	1 6	2 4	8	4 9
一 般 負 傷	2 3	1 0 6	9 1	5 2	2 7 2
上記以外	9	1 1 2	1 0 2	3 1	2 5 4
合 計	1 4 5	6 2 6	4 9 6	3 0 1	1, 5 6 8

### 事故種別・年齢別搬送人員

事故種別 区分	合 計	火 災	自 然 災 害	水 難 事 故	交 通 事 故	労 働 災 害	運 動 競 技	一 般 負 傷	加 害	自 損 行 為	急 病	そ の 他
新生児 (生後28日以内)	4							1				3
乳幼児 (29日～6才以下)	15							4			7	4
少年 (満7才～19才以下)	27			1	3		3	2			18	
成人 (満20才～64才以下)	305			1	24	8	2	36	2	3	194	35
老人 (満65才以上)	1,168				25	1	1	226	3	1	744	167
計	1,519			2	52	9	6	269	5	4	963	209

### 救急隊員による応急処置状況

応急 処置 対象 人員	止 血	固 定	人 工 呼 吸	心 臓 マ ッ サ ー ジ	心 肺 蘇 生 法	酸 素 吸 入	気 道 確 保	保 温	被 覆	在 宅 療 法 継 続	薬 剤 投 与	除 細 動	静 脈 路 確 保	血 圧 測 定	心 音・呼 吸音の 聴取	酸 素飽 和度 測定	心 電 図	そ の 他	計
1,519	57	80	18	1	38	305	38	20	29	6	6	4	22	1,458	130	1,464	350	97	4,123

## 事故種別・傷病程度別搬送人員

事故種別		合	火	自	水	交	労	運	一	加	自	急	そ
区分		計	災	然	難	通	働	動	般	害	損	病	の
				災	事	事	災	競	負		行		他
				害	故	故	害	技	傷		為		
合計	男	759			1	34	8	6	128	4	3	474	101
	女	760			1	18	1	1	142	1	1	486	109
軽	症	659			1	32	4	6	124	3	1	464	24
中	等	629				15	3	1	117	2	3	390	98
重	症	165				2	1		29			82	51
死	亡	33			1	3	1					26	2

\*傷病程度別搬送人員には、空港、港への搬送人員 35 名は含まず。

## 不搬送内訳

事故種別		合	火	自	水	交	労	運	一	加	自	急	そ
区分		計	災	然	難	通	働	動	般	害	損	病	の
				災	事	事	災	競	負		行		他
				害	故	故	害	技	傷		為		
緊	急性なし	1							1				
傷	病者なし	4				1			1			2	
拒	否	9				2			2			4	1
酩	酩												
死	亡	33			3						5	25	
現	場処置	1										1	
誤	報・いたづら	1											1
そ	の他	11				2						2	7
	計	60			3	5			4		5	34	9

普通救命講習受講者数

単位 人

月別 年別	1月	2月	3月	4月	5月	6月	7月	8月	9月	10月	11月	12月	合計
	H25	4	3	8	5		25	30			24		
H26				3		4	38			12		54	111
H27	17			7			62			34	39		159
H28		57					67			15	6	4	149
H29		3		21	2		67	34		79	22		228
H30		11		11	120	75	136	100	54	62	22	17	608
H31/R1	28	31	8	7		51	85	45		10	5		270
R2							42		21	9			72
合計	49	105	16	54	122	155	527	179	75	245	94	75	1,696

応急手当講習受講者数 (3時間未満)

単位 人

月別 年別	1月	2月	3月	4月	5月	6月	7月	8月	9月	10月	11月	12月	合計
	H30	17	43	101		57	692	591	116	55	8		
H31/R1	7	96	135			552	624	68	24		58	224	1,788
R2	28					66	608	34	27	18	32	194	1,007
合計	52	139	236		57	1,310	1,823	218	106	26	90	418	4,475