

救 急 概 要

平成31年・令和元年中の管内の救急出場件数は、1,779件、搬送人員1,723人でありました。前年と比較すると出場件数では31件、搬送人員38人の増加となり、事故種別出場件数では、第1位が急病で1,129件（全出場件数の63.4%）、第2位がその他（転院、空港、港への搬送等）で297件（16.6%）次いで一般負傷265件（14.8%）以下交通事故、運動競技、労働災害、自損行為、水難、加害、火災となっており、1日平均4.9件出場したことになります。

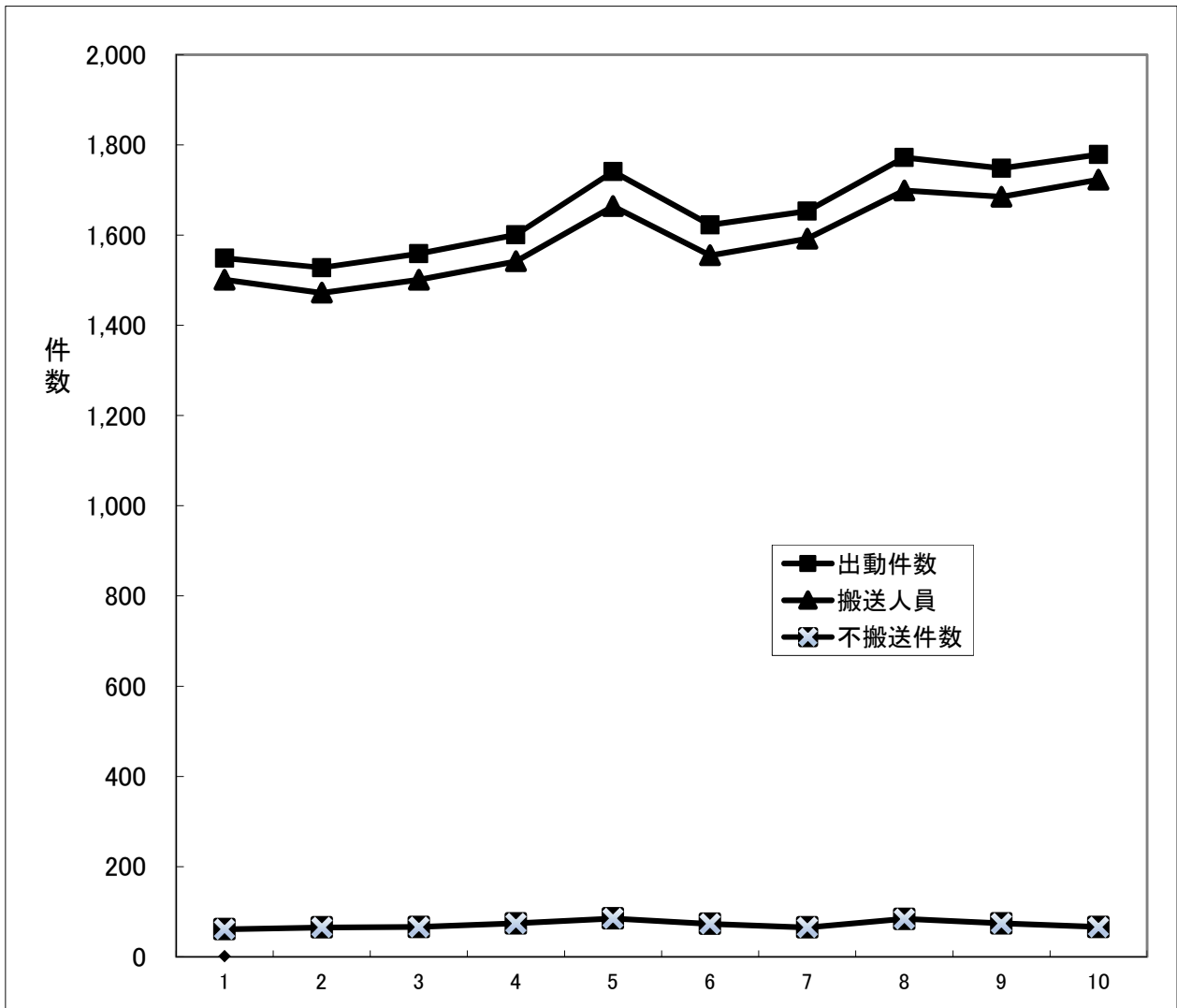
管内の救急告示病院は、壱岐病院、光武病院の2施設であり、90.4%を救急告示病院に搬送しています。

また、平成18年12月から運用が開始されている長崎県ドクターヘリは、令和元年中18件の搬送を行いました。

当本部では、救急救命士の技術と知識の更なる向上を計るため、壱岐病院、光武病院の協力を得て、毎年24時間の病院研修を実施しています。

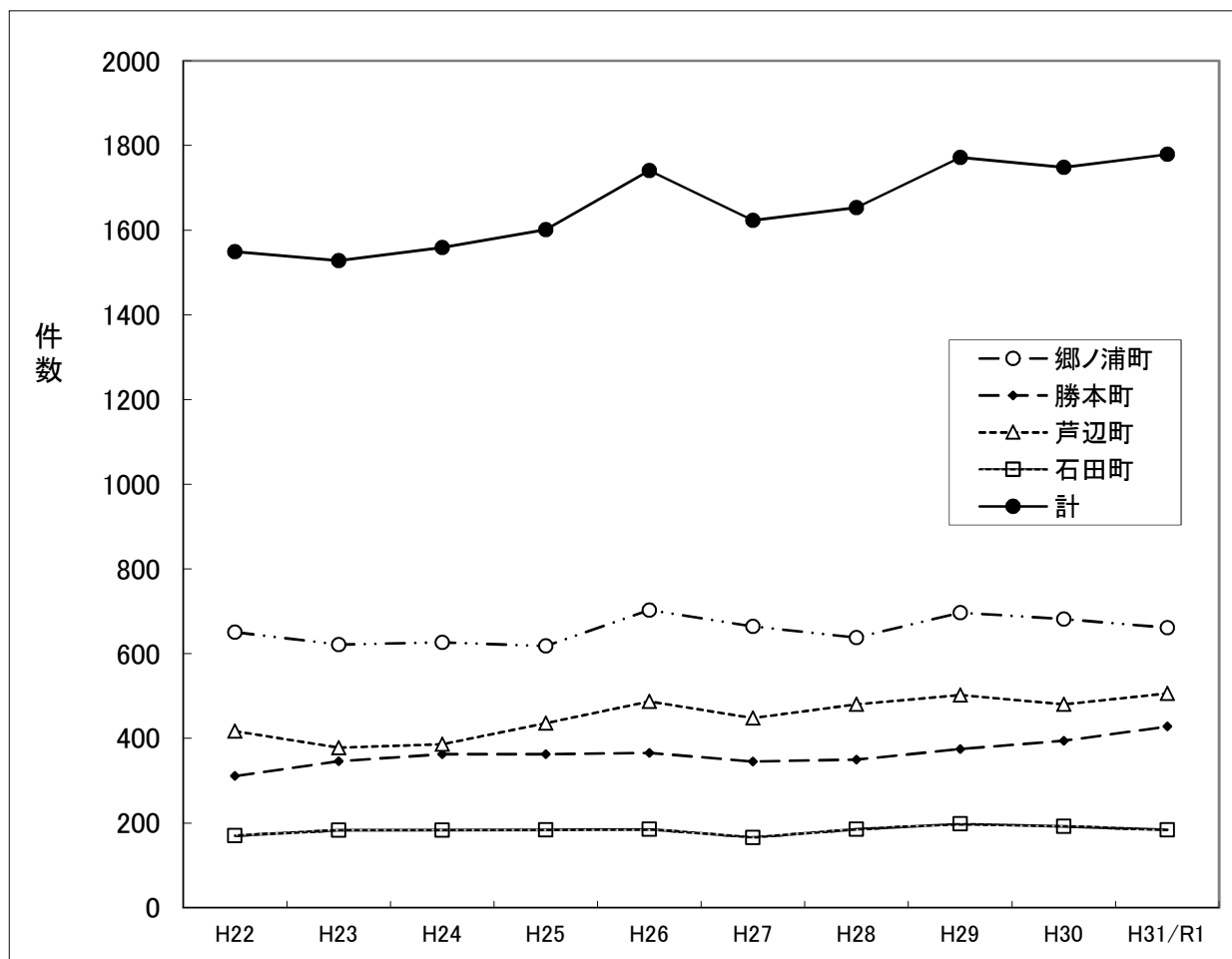
また、AED（自動体外式除細動器）も徐々に配備されており心肺停止患者の蘇生の鍵を握るバイスタンダー（患者の側にいる人）の更なる応急手当の普及、啓発活動に署員一丸となって取り組み、1人でも多くの方の蘇生、更には社会復帰を願うものであります。

救急活動の推移



年別 区分	H22	H23	H24	H25	H26	H27	H28	H29	H30	H31/R1
出動件数	1,549	1,528	1,559	1,601	1,741	1,623	1,653	1,772	1,748	1,779
搬送人員	1,501	1,472	1,501	1,542	1,664	1,555	1,592	1,699	1,685	1,723
不搬送件数	61	65	66	74	85	73	65	84	74	66

町別救急出場の推移



年別 町別	H22	H23	H24	H25	H26	H27	H28	H29	H30	H31/R1
郷ノ浦町	651	621	627	618	703	664	638	697	682	661
勝本町	311	346	363	363	366	345	350	375	394	428
芦辺町	417	378	386	436	487	448	480	502	480	506
石田町	170	183	183	184	185	166	185	198	192	184
計	1,549	1,528	1,559	1,601	1,741	1,623	1,653	1,772	1,748	1,779

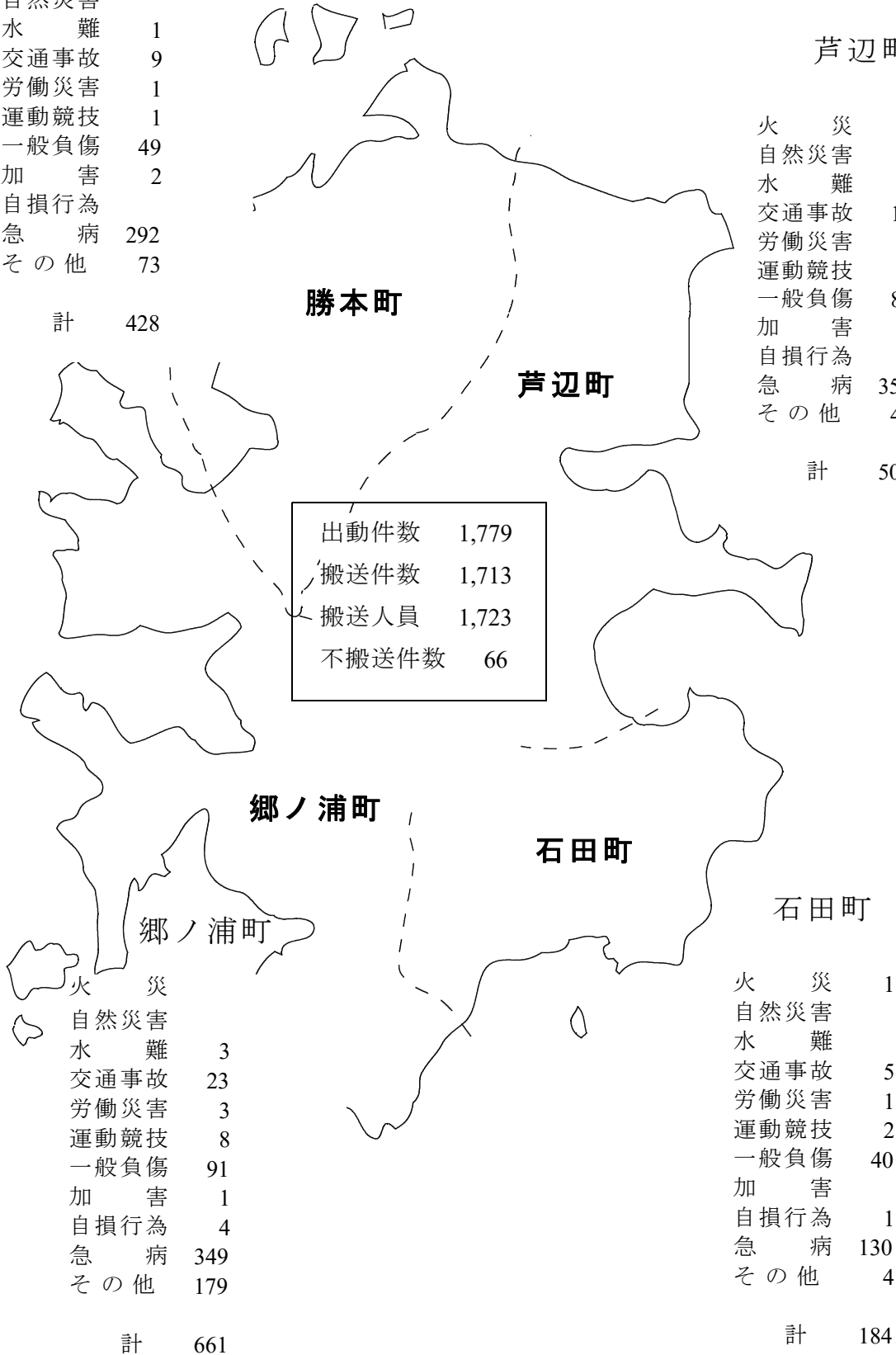
町別救急出場件数

勝本町

火災	
自然災害	
水難	1
交通事故	9
労働災害	1
運動競技	1
一般負傷	49
加害	2
自損行為	
急病	292
その他	73
計	428

芦辺町

火災	
自然災害	
水難	2
交通事故	11
労働災害	4
運動競技	2
一般負傷	85
加害	
自損行為	3
急病	358
その他	41
計	506

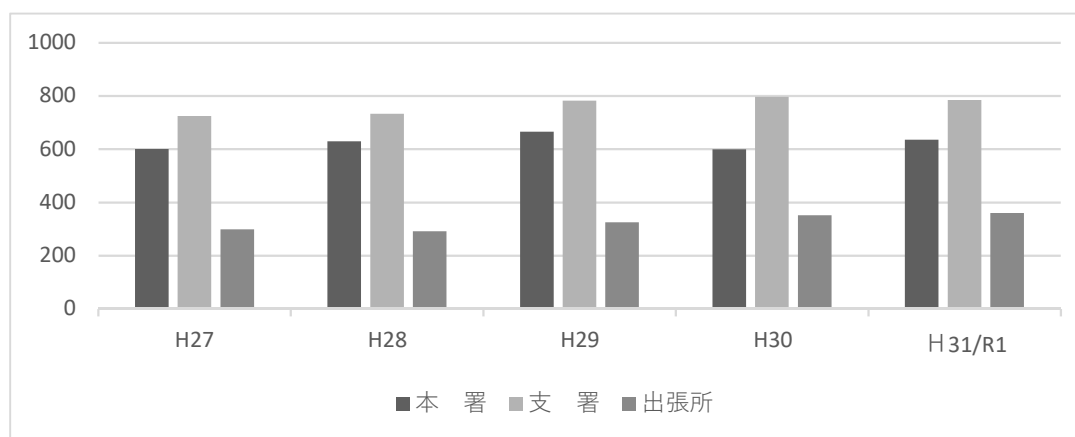


火災	
自然災害	
水難	3
交通事故	23
労働災害	3
運動競技	8
一般負傷	91
加害	1
自損行為	4
急病	349
その他	179
計	661

火災	1
自然災害	
水難	
交通事故	5
労働災害	1
運動競技	2
一般負傷	40
加害	
自損行為	1
急病	130
その他	4
計	184

署所別救急出場件数

	H27	H28	H29	H30	H31/R1
本 署	600	629	665	599	635
支 署	725	733	782	797	784
出張所	298	291	325	352	360
壱岐市	1623	1653	1772	1748	1779



出場区域

本署

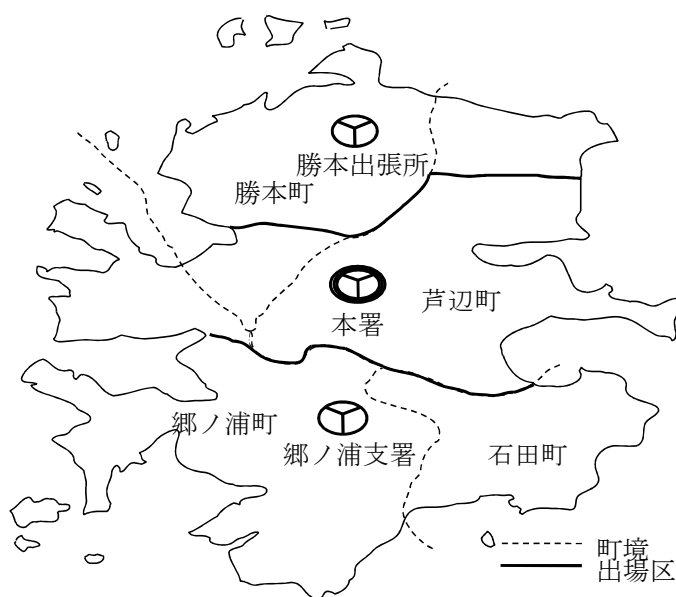
芦辺町の箱崎本村・江角・釘ノ尾・諸津を除く全域
 勝本町の立石地区・湯ノ本・布気・上場・百合畑
 郷ノ浦町の沼津地区。

郷ノ浦支署

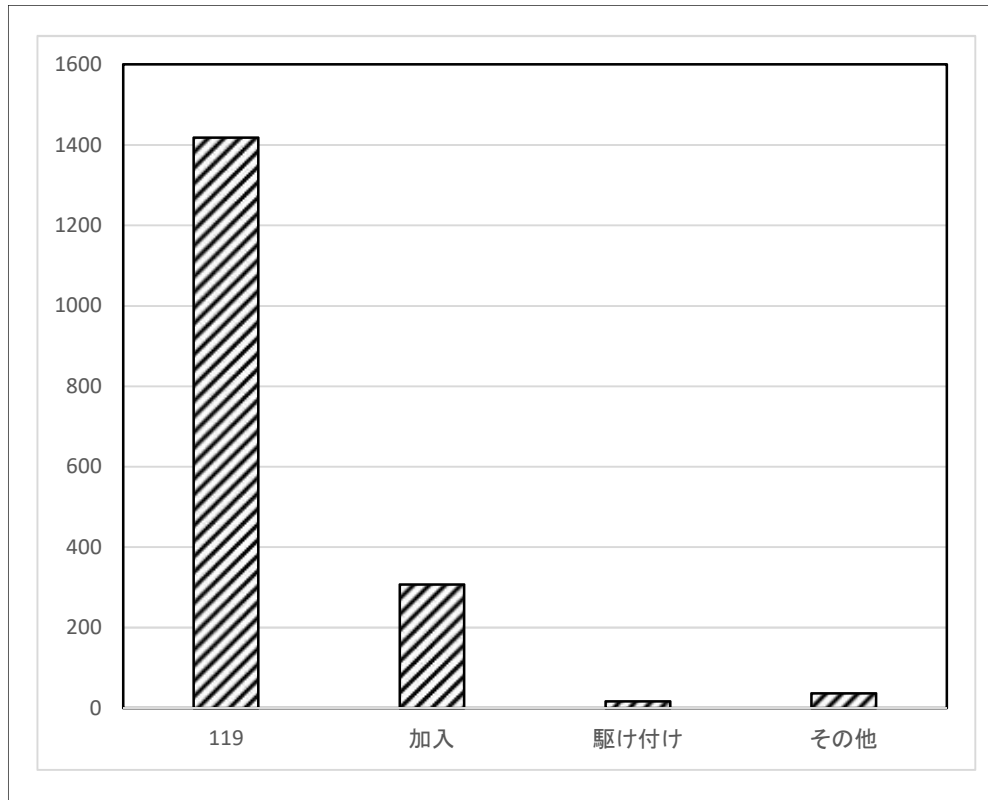
郷ノ浦町の沼津地区を除く全域及び石田町全域。

勝本出張所

勝本町の立石地区・湯ノ本・布気・上場・百合畑を除く全域
 芦辺町の箱崎本村・江角・釘ノ尾・諸津。



覚知別救急出場件数

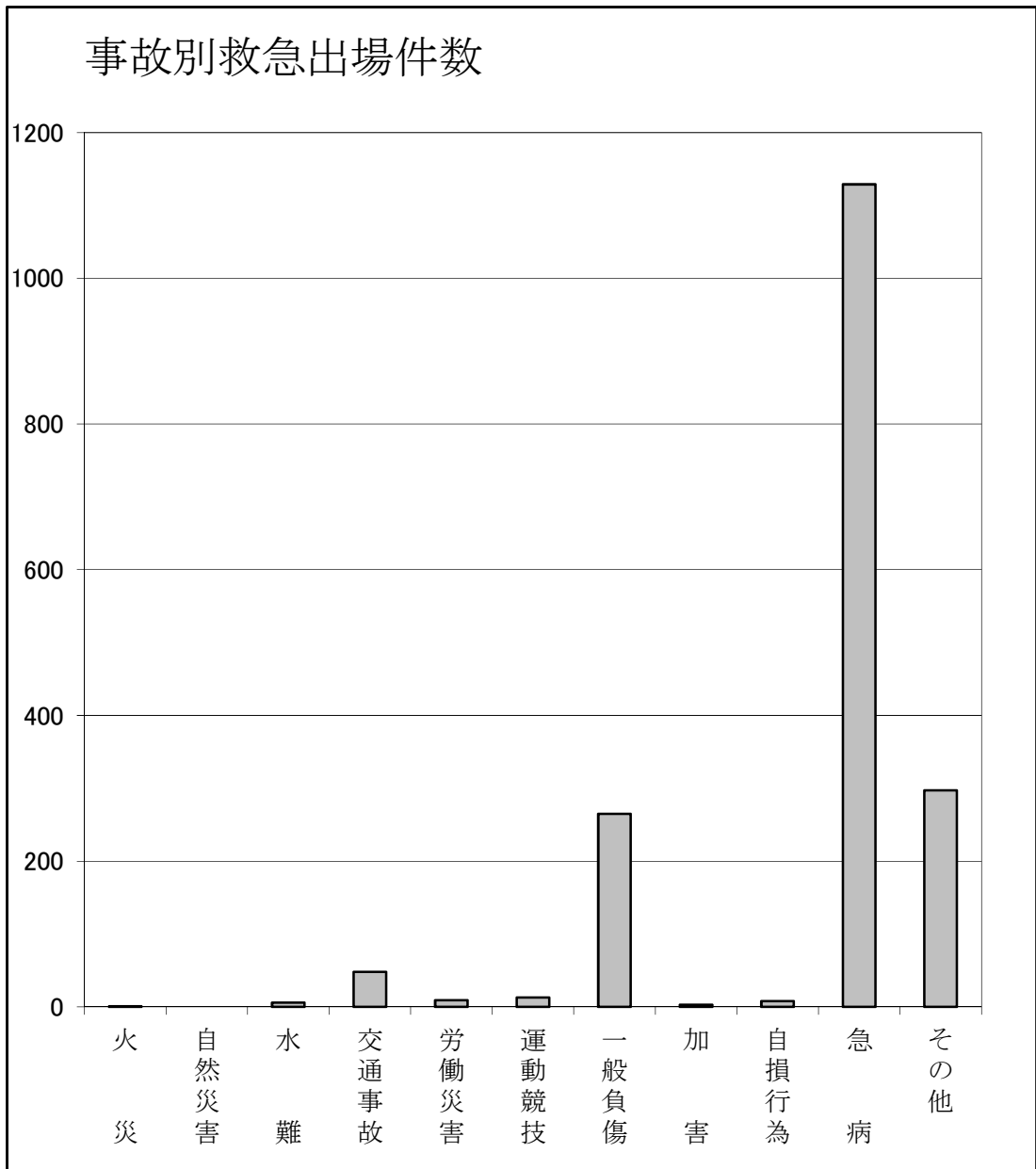


119	加入	駆け付け	その他	計
1418	307	17	37	1,779
79.7%	17.3%	1.0%	2.1%	100.0%

その他とは、消防無線、自己覚知他

発生場所別搬送人員調べ

発生場所 事故種別	住宅	公衆出入場所	仕事場	道路	その他	合計
急病	929	103	23	18	18	1091
交通事故	0	1	0	42	3	46
一般負傷	186	28	3	17	26	260
上記以外	9	298	8	3	8	326
合計	1124	430	34	80	55	1,723



	火災	自然災害	水難	交通事故	労働災害	運動競技	一般負傷	加害	自損行為	急病	その他	合計
件数	1		6	48	9	13	265	3	8	1129	297	1,779
%	0.1%	0.0%	0.3%	2.7%	0.5%	0.7%	14.9%	0.2%	0.4%	63.5%	16.7%	100.0%
救急応援出動	0	0	2	22	4	0	19	0	5	147	81	280

月別救急応援出動件数 (救助工作車、ポンプ車等によるもの)

1月	2月	3月	4月	5月	6月	7月	8月	9月	10月	11月	12月	計
30	21	17	14	20	24	25	28	29	19	23	30	280

月別救急搬送件数

区分	事故種別	火災	自然災害	水難事故	交通事故	労働災害	運動競技	一般負傷	加害	自損行為	急病	その他	計
	月別	1				3			31		1	103	25
2					1	1		16		1	88	21	128
3					8		1	24		1	100	17	151
4					3	1		17		0	84	24	129
5				1	2			17			79	22	121
6					1	2	2	21		1	79	12	118
7					3	2	2	21		1	95	26	150
8					7	1		24	1		123	30	186
9		1			3		6	19	1		78	29	137
10					5			22			83	23	133
11				1	3	1		17			74	30	126
12				1	1	1	2	29			105	32	171
計	1		3	40	9	13	258	2	5	1091	291	1713	

医療機関別搬送人員

区分		事故種別												
		合計	火災	自然災害	水難事故	交通事故	労働災害	運動競技	一般負傷	加害	自損行為	急病	その他	
救急告示病院	壱岐病院	1163			3	43	8	11	224	1	5	727	141	
	光武病院	395					1	3	35	1		334	21	
上記以外の病院	品川病院	18				1			1			13	3	
	赤木病院	4										3	1	
	品川外科病院	15				1						12	2	
	松嶋医院													
	江田医院	1										1		
	久原医院													
	平山医院													
	湯ノ本診療所													
	さくら耳鼻クリニック	1												1
	芦辺クリニック	1											1	
	でぐち整形外科													
	山内眼科													
	ドクターヘリ	73	1			1								71
その他	空 港	14											14	
	内 訳	海自ヘリ	14											14
		県防ヘリ												
		海上保安庁ヘリ												
	港	34											34	
	そ の 他	4											4	
計		1723	1		3	46	9	14	260	2	5	1091	292	

時間経過（平均）

年別 時間経過	H 2 8	H 2 9	H 3 0	H 3 1/R 1
覚知～現場到着 平均（分）	7	7	7	6
覚知～患者収容 平均（分）	3 1	3 0	3 0	2 9
現場到着～現場出発 平均（分）	1 1	1 1	1 1	9
搬送人員	1, 5 8 8	1, 6 9 9	1, 6 8 5	1, 7 2 3

事故種別覚知時間帯

覚知時間帯 事故種別	0時～6時	6時～12時	12時～18時	18時～24時	合計 （件）
急 病	1 4 4	3 8 2	3 4 1	2 6 2	1 1 2 9
交 通 事 故	0	1 9	2 1	8	4 8
一 般 負 傷	3 1	9 4	8 8	5 2	2 6 5
上記以外	1 6	1 3 9	1 4 8	3 4	3 3 7
合 計	1 9 1	6 3 4	5 9 8	3 5 6	1 7 7 9

事故種別・年齢別搬送人員

事故種別 区分	合 計	火 災	自 然 災 害	水 難 事 故	交 通 事 故	労 働 災 害	運 動 競 技	一 般 負 傷	加 害	自 損 行 為	急 病	そ の 他
新生児 (生後28日以内)	4											4
乳幼児 (29日～6才以下)	37				3			6			28	0
少年 (満7才～19才以下)	24				3		6	4		1	8	2
成人 (満20才～64才以下)	322			1	22	6	6	30	1	4	206	46
老人 (満65才以上)	1336	1		2	18	3	2	220	1		849	240
計	1723	1	0	3	46	9	14	260	2	5	1091	292

救急隊員による応急処置状況

応急 処置 対象 人員	止 血	固 定	人 工 呼 吸	心 臓 マ ッ サ ー ジ	心 肺 蘇 生 法	酸 素 吸 入	気 道 確 保	保 温	被 覆	在 宅 療 法 継 続	薬 剤 投 与	除 細 動	静 脈 路 確 保	血 圧 測 定	心 音・呼 吸音の 聴取	酸 素飽 和度 測定	心 電 図	そ の 他	計
1723	46	102	13	1	35	302	31	14	32	6	6	3	9	1646	160	1668	279	95	4448

事故種別・傷病程度別搬送人員

事故種別 区分		合 計	火 災	自 然 災 害	水 難 事 故	交 通 事 故	労 働 災 害	運 動 競 技	一 般 負 傷	加 害	自 損 行 為	急 病	そ の 他
合計	男	844	1		3	25	8	8	123	1	1	554	120
	女	879				21	1	6	137	1	4	537	172
軽 症		728			1	29	3	10	126	2	1	528	28
中 等 症		738			1	14	3	4	104		3	461	148
重 症		177	1			2	2		28			82	62
死 亡		28			1	1	1		2		1	20	2

*傷病程度別搬送人員には、空港、港への搬送人員 52名は含まず。

不搬送内訳

事故種別 区分		合 計	火 災	自 然 災 害	水 難 事 故	交 通 事 故	労 働 災 害	運 動 競 技	一 般 負 傷	加 害	自 損 行 為	急 病	そ の 他
緊急性なし		1				1							
傷病者なし		4			2	1							1
拒 否		23				2			5			16	
酩 酊		1										1	
死 亡		19			1						3	15	
現 場 処 置		1							1				
誤報・いたづら		2										1	1
そ の 他		15				4			1	1		5	4
計		66			3	8			7	1	3	38	6

普通救命講習受講者数

単位 人

月別 年別	1月	2月	3月	4月	5月	6月	7月	8月	9月	10月	11月	12月	合計
	H24						41	8	19		6		21
H25	4	3	8	5		25	30			24			99
H26				3		4	38			12		54	111
H27	17			7			62			34	39		159
H28		57					67			15	6	4	149
H29		3		21	2		67	34		79	22		228
H30		11		11	120	75	136	100	54	62	22	17	608
H31/R1	28	31	8	7		51	85	45		10	5		270
合計	49	105	16	54	122	196	493	198	54	242	94	96	1719

応急手当講習受講者数（3時間未満）

単位 人

月別 年別	1月	2月	3月	4月	5月	6月	7月	8月	9月	10月	11月	12月	合計
	H29		35	167	63	23	567	426	108		320		15
H30	17	43	101		57	692	591	116	55	8			1,680
H31/R1	7	96	135			552	624	68	24		58	224	1788
合計	24	174	403	63	80	1811	1641	292	79	328	58	239	5192