

消 防 年 報

平成 3 1 年 ・ 令和元年版



吉 岐 市 消 防 本 部

《令和 2 年刊行》

は　じ　め　に

この年報は、壱岐市消防本部の現勢と平成31年及び令和元年中における消防諸般の現況を収録し、今後の消防行政運営上の参考に供するため編集しました。

災害の多種多様化に対応するため職員一同一層の努力を傾注し、

1. 迅速沈着なる行動
2. 人命優先
3. 厳正なる規律
4. 予防査察の徹底
5. 技術の練磨
6. 融和団結
7. 消防団との協調

を署訓とし邁進してまいります。

令和2年8月

壱岐市消防本部

目 次

消防概況

管内状勢	1
位置図	2
壱岐市消防本部機構図	3
沿革	4
主要行事	2 3
消防本部・消防署・支署・出張所の所在地	2 4
歴代消防長	2 4
歴代次長	2 4
歴代署長	2 4
消防機械等配置図	2 5
消防防災訓練	2 6

人事・予算

消防本部の分掌事務	3 0
消防署の分掌事務	3 2
消防費性質別分類とその財源内訳	3 4
消防職員年齢構成	3 5
階級別職員配置状況	3 6
消防職員在職年数調べ	3 7
消防職員教養受講状況	3 8
消防職員免許等取得調べ	3 9

消防団

消防団本部及び地区本部の所在地	4 0
壱岐市消防団組織図	4 0
消防団員地区別人口比	4 1
消防団員人員配置表	4 3
消防団員地区別負担表	4 5
全国消防操法大会長崎県代表チーム成績	4 6
長崎県消防ポンプ操法大会の成績	4 6
壱岐市消防ポンプ操法大会の成績	4 6

消防施設・機械

消防車両等保有状況	4 7
重要資機材の配置状況	4 8

	消防通信系統図・・・・・・・・・・・・・・・・	5 0
	消防救急デジタル無線設備システム構成図・・・・・・・・	5 1
	消防水利・・・・・・・・・・・・・・・・	5 2
予	防	
	予防概要・・・・・・・・・・・・・・・・	5 3
	項別・工事別・規制別・消防同意件数面積調べ・・・・・・・・	5 4
	火災予防条例に基づく各種届出等調べ・・・・・・・・	5 5
	防火対象物数・・・・・・・・・・・・・・・・	5 6
	防火管理者選任届出・消防計画届出状況・・・・・・・・	5 6
	消防用設備等設置状況・・・・・・・・・・・・・・・・	5 7
	消防用設備等の点検報告状況・・・・・・・・	5 7
自	主防災組織の現況	
	幼年消防クラブ・・・・・・・・・・・・・・・・	5 8
	幼年消防クラブ物件交付状況・・・・・・・・	5 8
	少年消防クラブ・・・・・・・・・・・・・・・・	5 9
	少年消防クラブ物件交付状況・・・・・・・・	5 9
	婦人防火クラブ・・・・・・・・・・・・・・・・	5 9
	婦人防火クラブ物件交付状況・・・・・・・・	6 0
危	険 物	
	危険物の概要・・・・・・・・・・・・・・・・	6 1
	危険物施設数・・・・・・・・・・・・・・・・	6 2
	数量別危険物施設数・・・・・・・・・・・・・・・・	6 2
	危険物規制事務処理状況・・・・・・・・	6 3
	貯蔵・取扱最大数量・・・・・・・・	6 3
	危険物施設への立入検査実施状況・・・・・・・・	6 4
	オイルフェンス保有状況・・・・・・・・	6 5
火	災	
	火災概要・・・・・・・・・・・・・・・・	6 6
	火災発生状況・・・・・・・・	6 7
	時間別火災発生状況・・・・・・・・	6 8
	覚知別火災発生状況・・・・・・・・	6 9
	曜日別火災発生状況・・・・・・・・	6 9
	出火箇所・原因別火災発生状況・・・・・・・・	7 0
	町別火災件数・損害額・・・・・・・・	7 1
	過去10年間の火災発生状況とその内訳・・・・・・・・	7 2

	過去40年間の焼死者の発生状況・・・・・・・・・・	73
救	急	
	救急概要・・・・・・・・・・	75
	救急活動の推移・・・・・・・・・・	76
	町別救急出場の推移・・・・・・・・・・	77
	町別救急出場件数・・・・・・・・・・	78
	署所別救急出場件数・・・・・・・・・・	79
	覚知別救急出場件数・・・・・・・・・・	80
	発生場所別搬送人員調べ・・・・・・・・・・	80
	事故別救急出場件数・・・・・・・・・・	81
	月別救急応援出動件数・・・・・・・・・・	81
	月別救急搬送件数・・・・・・・・・・	82
	医療機関別搬送人員・・・・・・・・・・	83
	時間経過・・・・・・・・・・	84
	事故種別覚知時間帯・・・・・・・・・・	84
	事故種別・年齢別搬送人員・・・・・・・・・・	85
	救急隊員による応急処置状況・・・・・・・・・・	85
	事故種別・傷病程度別搬送人員・・・・・・・・・・	86
	不搬送内訳・・・・・・・・・・	86
	普通救命講習受講者数・・・・・・・・・・	87
	応急手当講習受講者数・・・・・・・・・・	87
救	助	
	救助業務の概要・・・・・・・・・・	88
	その他の出動概要・・・・・・・・・・	89

管 内 状 勢

壱岐島は、九州本土の北西海上、玄界灘に浮かぶ東西 15 km、南北 17 km、面積 139.42 km²。

付属島は有人 4、無人 19、人口 26,070 人、世帯数約 11,576 戸である。(令和 2 年 3 月末時点)

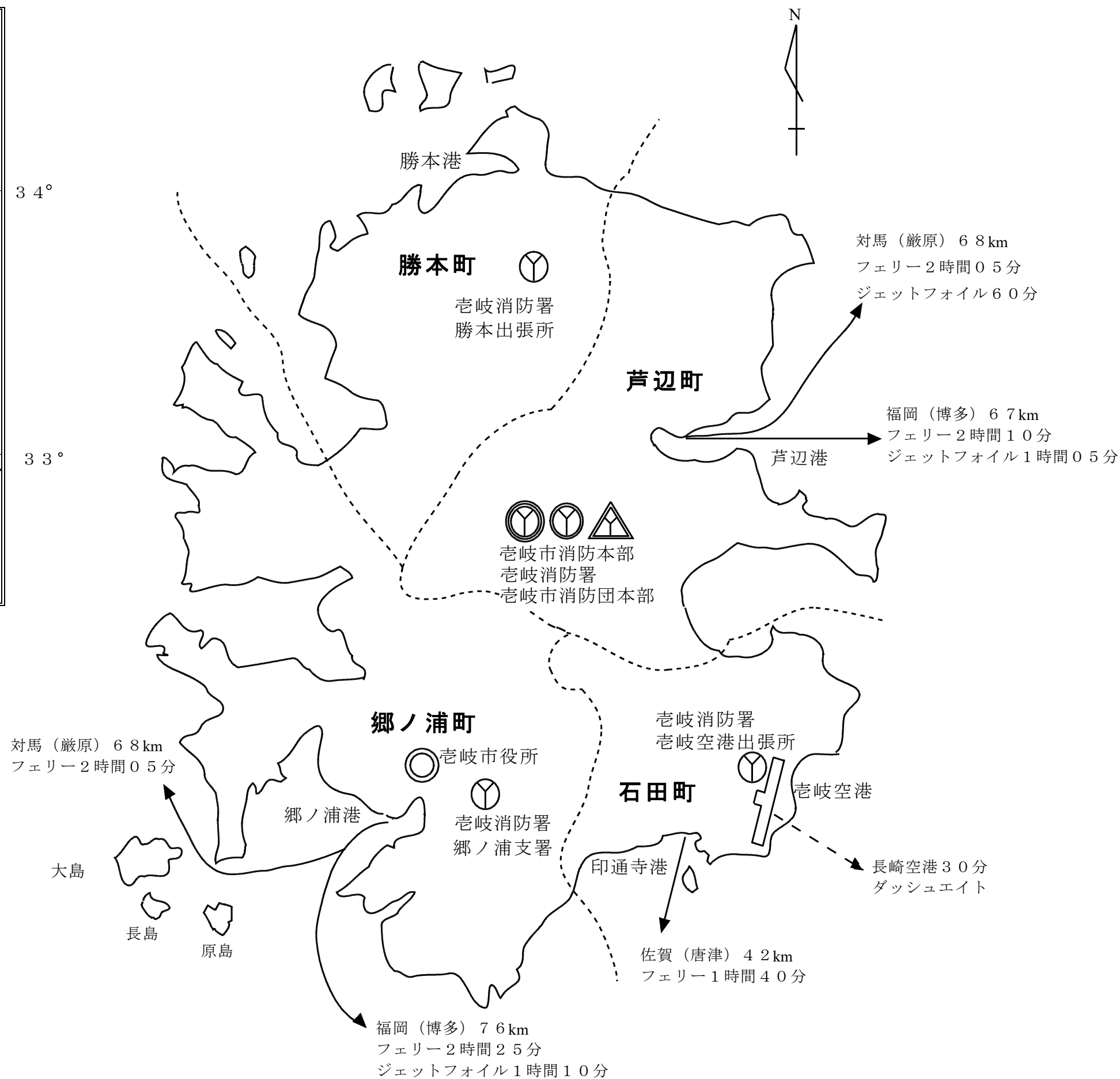
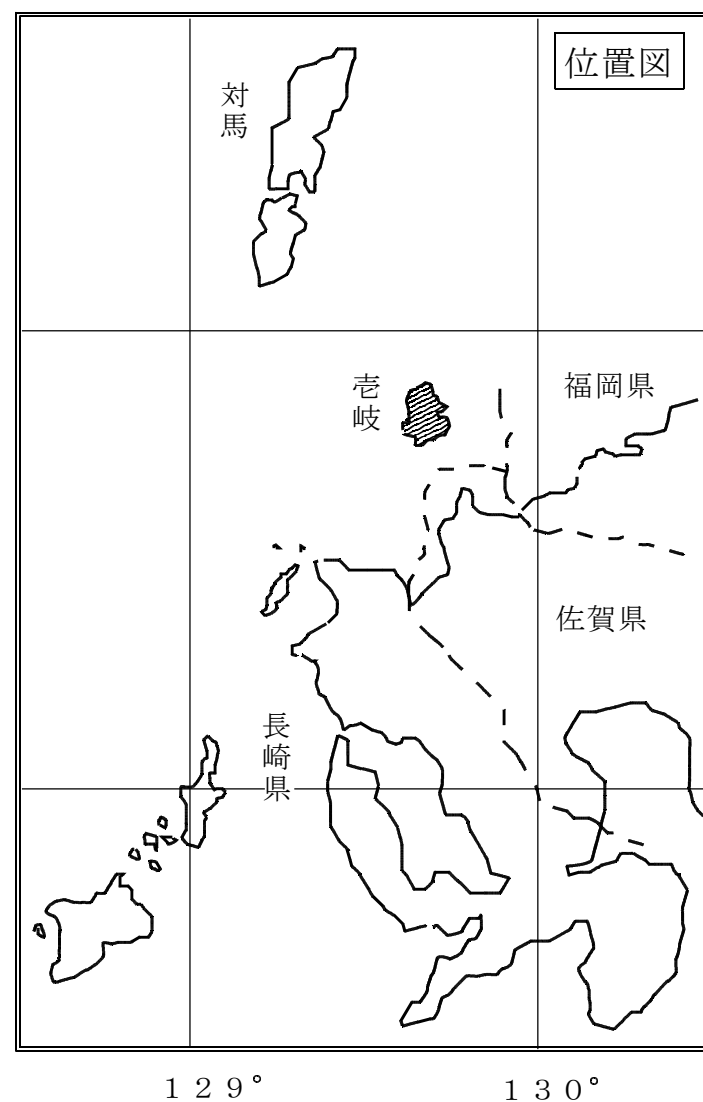
平成 16 年 3 月 1 日に壱岐郡内 4 町が新設合併し、「壱岐市」となった。

南東 67 km に福岡市、南 42 km に佐賀県唐津市、北西 68 km に対馬市厳原町がある。交通アクセスとしては、高速船ジェットフォイルが博多・壱岐間 65 分、厳原・壱岐間を 60 分で、また大型フェリーが博多・壱岐間 2 時間 10 分、唐津・壱岐間 1 時間 40 分、厳原・壱岐間を 2 時間 5 分、更に壱岐空港から長崎空港間に小型機が約 30 分で運航しており、離島として圏外への交通便は比較的恵まれた島である。道路は国道、県道、市道の総延長約 1,500 km、更に農道も整備され四通発達しており一部狭隘な点はあるが交通の便も良く、車両の保有台数は一世帯あたり約 2 台となっている。

地形は、丘陵形をなした標高 212.9 m の岳の辻を最高の丘とするなだらかな女性的な島で、100 m をこえる山地面積は極めて少なく、耕地面積は全体の約 35 % を占め、弥生時代「魏志倭人伝」に「一支国」として登場し、その首都とされる環濠集落跡「原ノ辻遺跡」の存する県内第 2 位の平野、深江田原をはじめ島内全域に田畑が点在し、また農村では背部が背(せ)どん山と呼ばれる防風林に囲まれ 1 戸に 4～5 棟の本家、隠居、物置、畜舎等を有する農家が島内一円に点在する日本でも珍しい散村形態を成している。

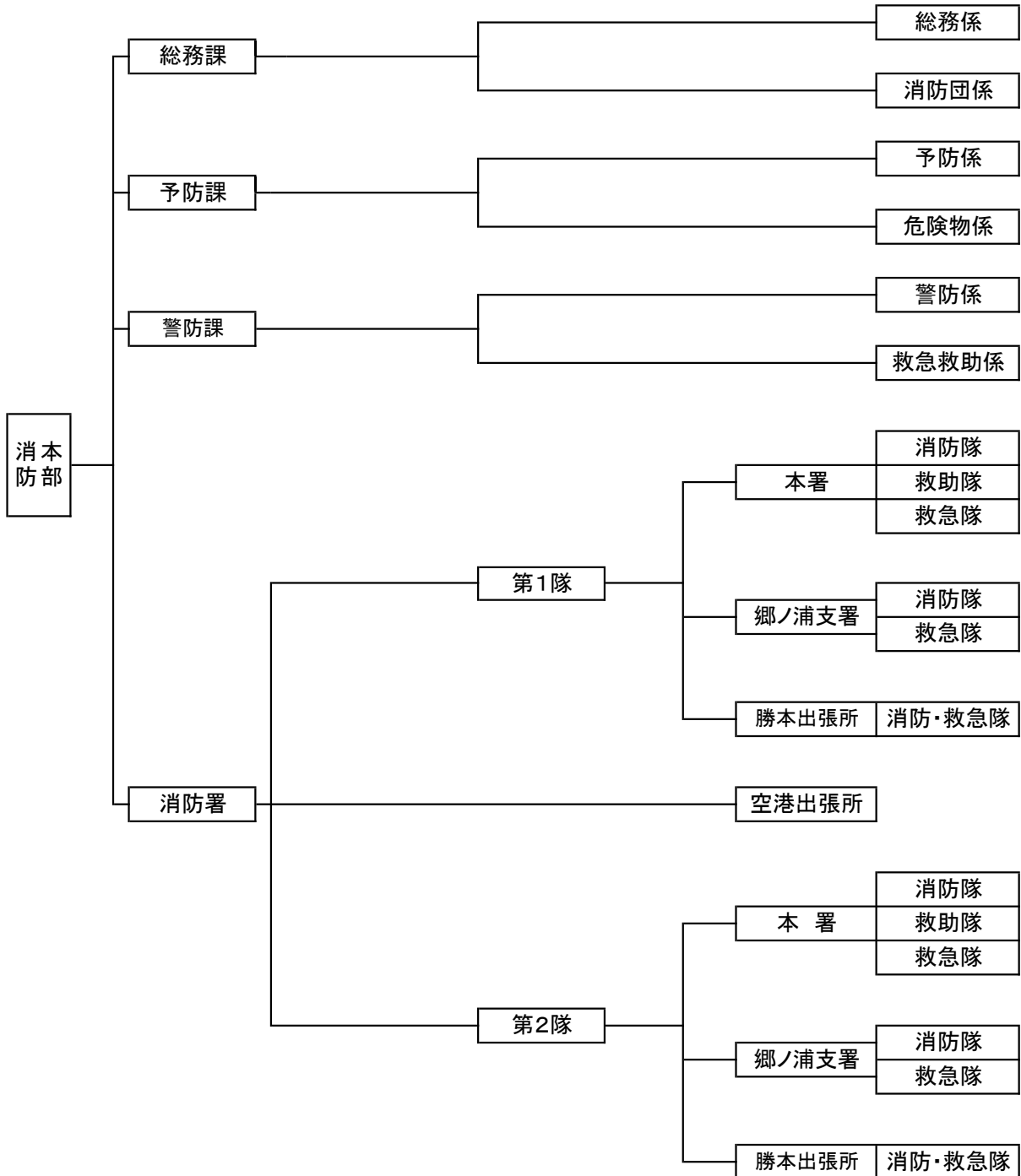
海岸線は、入江に富み天然の良港に恵まれ、古くから商業、漁業、農業を中心とした自給自足の島として代々受け継がれて来たが郷ノ浦港、勝本港、芦辺港、印通寺港を中心とした集落形態に変わりつつある。

産業は、第 1 次産業の農業と漁業 20.4 %、第 2 次産業 14.9 %、第 3 次産業 64.7 % が柱である。海、太陽、緑豊かな公害のない古代ロマンの夢の浮島として観光産業も盛んで民宿・旅館等 80 軒をかぞえ、九州はもとより関東、関西方面から島巡りや史跡見学、釣り、海水浴、キャンプ、また最近では中学・高校生の体験型修学旅行等に年間約 57 万人の観光客が訪れている。それに伴い島外車両の乗り入れも多く交通事故の増加、また近年は高齢化に伴い救急出場が増加の傾向にある、更には壱岐特有の散村形態を有するが故に消防水利の広域的均等配備及び道路の拡充整備が今後の課題である。



壱岐市消防本部機構図

(R2.4.1)



沿革		沿革			
年	月				
23	3	島内各町村の共同事務処理を目的に壱岐郡町村組合を設立。			
46	6	政令第 170 条により消防本部、消防署の設置指定を受ける。			
年	月	日	庁 舎・業 務	消 防 施 設 資 機 材 等	人 事
47	4	1	壱岐郡町村組合常備消防発足 (壱岐公立病院内・併設) 危険物規制事務引継	消防ポンプ自動車 2 台 トヨタ・ランドクルーザー 指令車購入 本署配備	消防長 谷口 伝 就任 (管理者兼務) 副管理者 徳田久武 就任 消防署長 荒巻秀男 就任 消防職員 16 名採用 職員数 17 名
	6	10	消防署庁舎竣工 (芦辺町中野郷西触) 無線業務開始		
	8	1	壱岐郡町村組合 消防・救急業務開始	救急自動車・本署配備 日赤壱岐支部より引受	消防職員 11 名採用 職員数 28 名
	10	17		広報車購入本部配備	
48	3	31	郷ノ浦町三島地区に小型 動力消防ポンプ並びに消 火器 贈与 消防本部移転 (壱岐郡民センター 2 階)	一斉指令装置完成 (C 型) 小型動力ポンプ付 積載車購入 本署配備 化学消防車購入 本署配備	消防長 谷口 伝 退任 消防長 横山孝雄 就任 (管理者兼務)
	4	1			
	5	29			
	8	27			
	9	26			
	11	1			消防職員 10 名採用 職員数 38 名
	12	26			
49	3	31	壱岐郡町村組合消防署 郷ノ浦支署開署 (壱岐郡民センター)		消防署長 荒巻秀男 退任 佐世保市消防局へ 消防署長 大神幸雄 就任
	4	1			

沿			革		
	月	日	庁 舎・業 務	消 防 施 設 資 機 材 等	人 事
49	4	1		救急自動車購入 本署配備	消防職員 1名採用 職員数 38名 (欠員補充)
	5	23			
	7	1			消防職員 2名採用 職員数 40名
	9	6			小型動力消防ポンプ購入 郷ノ浦支署配備
50	1	31	空港との協定書調印 (壱岐空港)	岳の辻無線中継局開設 赤バイクの寄贈を受ける (壱岐ロータリークラブ) 本署配備 投光器用発電機の寄贈を 受ける(長田商店) 本署配備	
	4	1			
	9	18			
51	4	24	長崎県総合防災訓練 (芦辺町 八幡半島)	高発泡器購入 本署配備	
	10	4			
52	1	20	壱岐地域救急医療対策会議発足 空港保安委員会発足		副管理者 徳田久武 退任 副管理者 小金丸 巖 就任
	5	21			
	10	31			
	12	19			
53	3	11			消防職員 1名依願退職 職員数 39名 消防職員 5名採用 職員数 44名
	4	1			
54	2	16		救急自動車の寄贈を受ける (財)日本損害保険協会 郷ノ浦支署配備	消防長 横山孝雄 退任 消防長 小金丸巖 就任 (副管理者兼務) 管理者 山口定徳 就任
	3	23		スノーケル車購入 本署配備	
	3	24			
	5	4		救急医療情報システム CRT 操作開始	
	12	17			
		23			

沿			革		
年	月	日	庁 舎・業 務	消 防 施 設 資 機 材 等	人 事
55	1	5			消防職員 2名採用 職員数 46名
	3	31	消防本部・郷ノ浦支署 庁舎竣工		
	4	5	消防署庁舎 増改築竣工 消防本部・郷ノ浦支署庁舎 移転（郷ノ浦町志原西触）		
	10	1		広報用ビデオ一式購入 本署配備	
	12	26		防火広報車の寄贈を受ける (財) 日本防火協会 本署配備	
56	3	31	消防署武道場 竣工		
	4	1	組合規約の変更に伴い 「壱岐広域圏町村組合消 防本部」に名称変更 (各署所含む)		消防職員 4名採用 職員数 50名
	10	8	軽可搬ポンプ授与式 クラブ員章交付式 (財) 日本消防協会寄贈 久喜婦人防火クラブ 初瀬婦人防火クラブ 瀬戸婦人防火クラブ 元居婦人防火クラブ 大島婦人防火クラブ 長島婦人防火クラブ 原島婦人防火クラブ		
	12	25		Ⅱ型水槽付消防ポンプ 自動車(2000 ^{リットル}) 購入 本署配備	
57	3	14			消防署長 大神幸雄 退任
	3	15			消防署長 堤 忠 躬 就任
	4	1	勝本出張所開所 (勝本町西戸触)		消防職員 1名採用 職員数 50名 (欠員補充)
	4	2	勝本出張所竣工式及び常 備消防十周年記念式典		

			沿 革		
年	月	日	庁 舎・業 務	消 防 施 設 資 機 材 等	人 事
57	9	9		救急自動車贈呈式 医療法人協生会 品川病院 寄贈 郷ノ浦支署配備	
		20		Ⅱ型水槽付消防ポンプ 自動車（2000㍓）購入 郷ノ浦支署配備	
		10 19		AⅠ級消防ポンプ自動車 贈呈式 （財）日本損害保険協会	
		27	軽可搬ポンプ授与式 （財）日本消防協会寄贈 永田婦人防火クラブ 久喜東部婦人防火クラブ 久喜西部婦人防火クラブ		
	11	2		無線指揮車購入 本署配備	
58	2	28		救助工作車購入 本署配備	
	4	1			消防職員 3名採用 職員数 53名
	6	29		資材搬送車贈呈式 （株）壱岐第一ホテル 寄贈 本部配備	
	10	19 20	署長室増築工事竣工	Ⅱ型水槽付消防ポンプ 自動車（2000㍓）購入 勝本出張所配備	
		22	軽可搬ポンプ授与式 （財）日本消防協会寄贈 湯岳婦人防火クラブ		
	11	26		男岳無線中継局開設	
59	1	20		動噴積載車購入 本署配備	
	3	13	優良婦人消防隊 表彰伝達式 （財）日本消防協会より 大島婦人防火クラブ		
	4	1	壱岐空港出張所開所		
	5	18	幼年消防育成用物件 授与式 （財）日本防火協会 寄贈 郷ノ浦幼稚園 幼年消防クラブ （鼓笛隊セット）		

			沿	革	
年	月	日	庁 舎・業 務	消 防 施 設 資 機 材 等	人 事
59	7	18	勝本出張所車庫 増築工事竣工		管理者 徳田久武 就任
	8	1			
	9	9	勝本出張所救急業務開始	救急自動車の寄贈を受ける (財) 日本消防協会	
60	2	23	幼年消防育成用物件 授与式 (財) 日本防火協会 寄贈 箱崎幼稚園 幼年消防クラブ (鼓笛隊セット) 那賀幼稚園 幼年消防クラブ (ビデオセット)		管理者 立石 武 就任
	2	28		電子式救急指令装置 C 型 (NEC-FD201 型) 一式購入	
	7	1		長崎県防災行政無線局 (有線用ファクシミリ) 運用開始	
	9	30		指令広報車の寄贈を受ける (財) 日本消防協会 本署配備	
	10	29		小型動力消防ポンプ (B-2 級) 一式購入 本署配備	
	12	4			
		31		長崎県消防行政無線局 (無線用ファクシミリ) 運用開始	
61	1	1			次長兼消防署長 堤 忠躬 就任
	2	13		救急自動車の寄贈を 受ける (財) 日本損害保険協会 本署配備 (更新)	
	3	6	幼年消防育成物件授与式 (財) 日本防火協会 寄贈 石田保育園幼年消防クラブ (鼓笛隊セット)		
		27		消防署車庫増築及び水槽 ホース棚建設工事竣工	
	4	21	優良少年消防クラブ指導 者表彰 (那賀小学校)		

			沿	革	
年	月	日	庁 舎・業 務	消 防 施 設 資 機 材 等	人 事
61	6	19	幼年消防育成物件授与式 (財) 日本防火協会 寄贈 鯨伏幼稚園幼年消防クラブ (鼓笛隊セット)	CD-I 型消防ポンプ 自動車購入 (更新) 郷ノ浦支署配備	
	8	20	軽可搬ポンプの授与式 (財) 日本消防協会 寄贈 元居婦人防火クラブ		
	10	14			
		28	第2回全国婦人消防操法 大会出場 郷ノ浦町元居婦人消防隊 (於・横浜市)		
62	5	2		CD-I 型消防ポンプ 自動車購入 (更新) 勝本出張所配備	管理者 荻田一郎 就任
	8	30	台風12号襲来、島内に 多くの被害をもたらす		
	10	30			
63	2	29	本署事務室増築工事竣工 消防本部移転 (本署併設) (芦辺町中野郷西触)		消防署長 堤 忠躬 退任 消防署長 安永忠博 就任 消防職員 4名採用 (定数4名増員) 職員数 57名
	3	1			
		31			
	4	1			
		10	(財) 日本消防協会 名誉会長 笹川良一氏 来島		
		30			
	5	1			
	7	29		救助機材 油圧カッター 購入 (本署配備)	消防長 小金丸 巖 退任 (副管理者専任) 消防長 堤 忠躬 就任 次長兼消防署長 安永忠博 就任

			沿	革		
年	月	日	庁 舎・業 務	消 防 施 設 資 機 材 等	人	事
63	9	9	幼年消防育成物件 授与式 (財) 日本防火協会 瀬戸幼稚園 幼年消防クラブ (鼓笛隊セット)			
	10	1	軽可搬ポンプ授与式 (財) 日本消防協会 寄贈 山崎婦人防火クラブ			
64	1		昭和天皇崩御に伴い、元号が平成となる。			
元	2	24	郷ノ浦支署車庫改修工事 竣工			
	3	15		救急自動車の寄贈を受け る(社) 日本自動車工業会 郷ノ浦支署配備(更新)		
	4	26		資材搬送車(2台目)の 寄贈を受ける (株) 壱岐第一ホテル・ こくぶ 本部配備		
	6	4	第1回壱岐サイクルフェ スティバル特別警備			
	10	8	軽可搬ポンプ授与式 (財) 日本消防協会 寄贈 原島婦人防火クラブ(更新)			
		11	大島婦人防火クラブ(更新)			
		12	長島婦人防火クラブ(更新)			
	10	30		化学消防ポンプ自動車 Ⅱ型(A-2級)購入 (更新) 郷ノ浦支署配備		
	12	14	軽可搬ポンプ授与式 (財) 日本消防協会 寄贈 初瀬婦人防火クラブ(更新) 瀬戸婦人防火クラブ(更新)			
2	4	19	長崎県総合防災訓練 (於郷ノ浦町鎌崎埋立地)			
	6	3	第2回壱岐サイクルフェ スティバル特別警備			
	9	3		救急医療情報システム C R T 廃止		
	11	4	幼年消防育成物件授与式 (財) 日本防火協会 寄贈 勝本幼稚園幼年消防クラ ブ(鼓笛隊セット) 軽可搬ポンプ授与式 (財) 日本消防協会 寄贈 塩谷婦人防火クラブ(更新) 久喜東部婦人防火クラブ(更新)			

			沿 革		
年	月	日	庁 舎・業 務	消 防 施 設 資 機 材 等	人 事
2	12	22	消防署訓練塔完成		
3	2	5	会計検査院 大蔵省検査課実地検査		
	3	3	婦人防火クラブ 制服交付式 (財) 日本消防協会 寄贈 長島婦人防火クラブ		
	5	13			管理者 大皿川 恵 就任
	6	9	第 3 回壱岐サイクルフェ スティバル特別警備		
	10	7	常備消防 開設 20 周年記念式典		
		20	軽可搬ポンプ授与式 (財) 日本消防協会 寄贈 久喜西部婦人防火クラブ (更新)		
		27	湯岳婦人防火クラブ (更新)		
4	3	20		防災行政無線総合制御器 (勝本町・芦辺町・石田町) 完成	
		31	消防署副訓練塔完成		
	4	8	長崎県下消防職員意見発 表会 (勝本町総合開発 センター)		
	6	7	第 4 回壱岐サイクルフェ スティバル特別警備		
	8	31		救急自動車の寄贈を受け る (財) 日本消防協会 勝本出張所配備 (更新)	
	11	6	幼年消防育成物件授与式 (財) 日本防火協会 寄贈 八幡保育所幼年消防クラ ブ (鼓笛隊セット)		
		22	婦人防火クラブ制服交付式 (財) 日本消防協会 寄贈 初瀬婦人防火クラブ		
		27	軽可搬ポンプ授与式 (財) 日本消防協会 寄贈 元居婦人防火クラブ (更新)		
5	3	31			消防職員 1 名退職 職員数 5 6 名 消防職員 6 名採用 職員数 6 2 名 (定員 5 名増員)
	6	6	第 5 回壱岐サイクルフェ スティバル特別警備		
		25	長崎県消防職員救助技術 指導大会 (県消防学校)		

沿 革					
年	月	日	庁 舎・業 務	消 防 施 設 資 機 材 等	人 事
5	7	26		防火広報車の寄贈を受ける（財）日本消防協会 消防本部配備	
6	3	10			副管理者 野元茂生 就任
	6	5	第6回壱岐サイクルフェスティバル特別警備		
		28	長崎県消防職員救助技術指導大会（県消防学校）		
7	3	31			次長兼消防署長 安永忠博 退任 消防職員 1名退職 職員数 61名
	4	1			次長兼消防署長 平田 弘 就任 消防職員 1名採用 職員数62名 （欠員補充）
	5	15		救急自動車の寄贈を受ける 中永政雄氏寄贈 本署配備（更新）	
	6	4	第7回壱岐サイクルフェスティバル特別警備		
		21	長崎県消防職員救助技術指導大会（県消防学校）		
	8	3			壱岐広域圏町村組合 規約改正 理事長 大皿川 恵 助 役 野元 茂生
	9	21	軽可搬ポンプ授与式 （財）日本消防協会 寄贈 大島婦人防火クラブ 長島婦人防火クラブ 原島婦人防火クラブ 瀬戸婦人防火クラブ 婦人防火クラブ制服交付式 （財）日本消防協会 寄贈 長島婦人防火クラブ		
	10	25		大型油圧救助器具 プランジャーラム 油圧エンジンポンプ購入 本署配備	

			沿	革	
年	月	日	庁 舎・業 務	消 防 施 設 資 機 材 等	人 事
8	3	31			消防長 堤 忠躬 退任 消防署長 平田 弘 退任 消防職員 1名退職 職員数 61名 消防長 野元茂生 就任 (壱岐広域圏町村組合 助役兼務) 消防署長 山川 明 就任 消防職員 1名採用 職員数 62名 (欠員補充)
	6	2	第8回壱岐サイクルフェス ティバル特別警備		
	7	10		潜水業務用水中無線機購入 本署配備	
		26		大型油圧救助器具 スプレッダー・カッター 購入・本署配備	
	10	21	軽可搬ポンプ授与式 (財)日本消防協会 寄贈 塩谷婦人防火クラブ(更新)		
	11	3	軽可搬ポンプ授与式 久喜東部婦人防火クラブ(更新)		
9	3	31			次長 平田 弘 退任 消防職員 1名退職 職員数 61名 次長 山川 明 就任 (消防署長兼務) 消防職員 1名採用 職員数 62名 (欠員補充)
	4	1			
	5	27	長崎県消防職員救助技術 指導大会(県消防学校)		
	6	8	第9回壱岐サイクルフェス ティバル特別警備		
	7	24	九州地区消防職員救助技術 指導大会(佐世保市)		
	10	23		水槽付消防ポンプ自動車(水Ⅱ型) 購入(更新)本署配備	
	11	10	第13回全国婦人消防操法 大会(横浜市・湯岳婦人消 防隊出場)		

			沿	革	
年	月	日	庁 舎・業 務	消 防 施 設 資 機 材 等	人 事
10	4	1	第 10 回壱岐サイクルフェスティバル特別警備 長崎県消防職員救助技術指導大会（県消防学校）	高規格救急自動車購入 本署配備 水槽付消防ポンプ自動車（水Ⅱ型） 購入（更新） 郷ノ浦支署配備	消防署長 松永 昇 就任
	6	7			
	7	9			消防長 野元茂生 退任 次長 山川 明 退任
		10			消防長 山川 明 就任
	9	26			
	11	9	軽可搬ポンプ授与式 （財）日本消防協会 寄贈 久喜西部婦人防火クラブ （更新）		
11	1	1	第 40 回長崎県総合防災訓練 長崎県消防職員救助技術指導大会（県消防学校） 第 11 回壱岐サイクルフェスティバル特別警備	訓練場敷地拡張工事完成 水槽付消防ポンプ自動車（水Ⅱ型） 購入（更新） 勝本出張所配備	壱岐広域圏町村組合 助役 山口壮三 就任
	5	26			
	6	1			
		6			
	7	1			消防職員 1 名採用 職員数 63 名
	10	29			
	11	17			
12	3	21	第 12 回壱岐サイクルフェスティバル特別警備 長崎県消防職員救助技術指導大会（県消防学校）	梯子付消防自動車(25m級) 購入 郷ノ浦支署配備 資材搬送車の寄贈を受ける (株)こくぶ・(株)壱岐第一 ホテル・(有)山乃守酒造 消防本部配備 積載車購入(更新)	
	4	24			
	5	26			
	6	4			
		23			
	9	18			消防職員 1 名退職 職員数 62 名

			沿 革		
年	月	日	庁 舎・業 務	消 防 施 設 資 機 材 等	人 事
12	10	10		資材搬送車の寄贈を受ける 国際ソロプチミスト壱岐 郷ノ浦支署配備(更新)	
	11	27		高規格救急自動車購入 郷ノ浦支署配備	
13	4	1			消防職員 1名採用 職員数 63名
	5	29	長崎県消防職員救助技術 指導大会 (県消防学校)		
	6	10	第 13 回壱岐サイクルフェ スティバル特別警備		
	7	19	九州地区消防職員救助技術 指導大会(那覇市)		
	9	26		壱岐消防署外壁及び事務 室改修工事並びに勝本出 張所屋根防水改修工事	
14	1	30		消防ポンプ自動車 (CD-Ⅱ型) 購入 郷ノ浦支署配置	
	2	25		救助工作車Ⅱ型購入 本署配置	
	3	31			消防職員 1名退職 職員数 62名
	4	1			消防職員 1名採用 職員数 63名
		12	第 2 5 回消防職員意見 発表会 (壱岐文化ホール)		
	5	30	長崎県消防職員救助技術 指導大会 (県消防学校)		
	6	9	第 1 4 回壱岐サイクル フェスティバル特別警戒		
	10	24	第 1 8 回全国消防ポンプ 操法大会 (横浜市)		
	12	25	消防緊急通信指令システム (1 型)運用開始		
15	3	31			消防職員 1名退職 職員数 62名 消防職員 1名採用 職員数 63名
	6	3	長崎県下消防職員意見 発表会(松浦市)		
		8	第 1 5 回壱岐サイクル フェスティバル特別警戒		
		12	第 2 0 回長崎県消防救助 技術指導大会		

			沿	革		
年	月	日	庁 舎・業 務	消 防 施 設 資 機 材 等	人 事	
15	12	10	初瀬婦人防火クラブ軽可搬ポンプ交付式	高規格救急自動車購入 勝本出張所 消防ポンプ自動車 (CD-1 型) 購入 本署配備		
		14	山崎婦人防火クラブ軽可搬ポンプ交付式			
		22				
		24				
16	4	12	第 27 回長崎県下消防職員意見発表会 (上五島)		消防職員 1 名退職 職員数 62 名	
	5	21	第 21 回長崎県消防救助技術指導大会			
	6	6	第 16 回壱岐サイクルフェスティバル特別警戒			
		23				
	7	25	第 27 回長崎県消防ポンプ操法大会 (長崎県消防学校)			
	11	18	第 19 回全国消防ポンプ操法大会 (横浜市)			
17	3	25		化学消防ポンプ自動車 II 型購入 支署配備	次長 松永 昇就任 署長 吉永数孝就任 消防職員 1 名採用 職員数 63 名	
	4	1				
		12	第 28 回長崎県下消防職員意見発表会 (対馬市)			
	5	1	消防団結団式			
		13	第 22 回長崎県消防救助技術指導大会 (県消防学校)			
		19	第 46 回長崎県総合防災訓練 (島原市)			
	6	5	第 17 回壱岐サイクルフェスティバル特別警戒			
	7	20	第 34 回九州地区消防救助技術指導大会 (長崎市)			
	11	30			消防職員 1 名退職 職員数 62 名	
18	4	6	第 29 回長崎県下消防職員意見発表会 (長崎市)	指揮広報車の寄贈を受ける (財) 日本消防協会 消防本部配備		
	5	26	第 23 回長崎県消防救助技術指導大会 (県消防学校)			

			沿	革	
年	月	日	庁 舎・業 務	消 防 施 設 資 機 材 等	人 事
18	5	28	第 47 回長崎県総合防災訓練（壱岐市郷ノ浦町）		
	6	4	第 18 回壱岐サイクルフェスティバル特別警戒		
	6	11	第 2 回壱岐市消防ポンプ操法大会		
	8	6	第 28 回長崎県消防ポンプ操法大会（県消防学校） 全国消防操法大会（兵庫県三木市）		
	12	1	長崎県ドクターヘリ運航開始		
19	1	6	壱岐市消防出初式		消防職員 2 名退職
	3	31			職員数 6 0 名
	4	1			消防職員 3 名採用
	4	5	第 30 回長崎県下消防職員意見発表会		職員数 6 3 名
	5	25	第 24 回長崎県消防救助技術指導大会（県消防学校）		
	5	28	第 48 回長崎県総合防災訓練（佐世保市）		
	6	10	第 19 回壱岐サイクルフェスティバル特別警戒		
	11	9	壱岐市防災訓練（大島）		
20	1	6	壱岐市消防出初式		消防職員 2 名退職
	3	31			職員数 6 1 名
	4	1			次長 小川聖治就任
					〃 吉永数孝 〃
					署長 松本 力 〃
					消防職員 2 名採用
					職員数 6 3 名
	4	4	第 31 回長崎県下消防職員意見発表会		
	5	23	第 25 回長崎県消防救助技術指導大会（県消防学校）		
		25	長崎県消防団大会（壱岐市文化ホール）		
	6	8	第 20 回壱岐サイクルフェスティバル特別警戒		
	6	29	第 3 回壱岐市消防ポンプ操法大会		
	8	3	第 29 回長崎県消防ポンプ操法大会（県消防学校）		
		31			消防職員 1 名退職
					職員数 6 2 名

沿			革		
年	月	日	庁 舎・業 務	消 防 施 設 資 機 材 等	人 事
20	10	12	第 21 回全国消防操法大会 芦辺地区第 1 分団準優勝 (東京ビッグサイト)		消防職員 1 名退職 職員数 6 1 名
	12	31			
21	1	6	壱岐市消防出初式		消防職員 3 名退職 職員数 5 8 名 消防長 松本 力就任 次長兼署長 小川聖治 //
	3	31			
	4	1			
	5	7	第 32 回長崎県下消防職員 意見発表会		消防職員 4 名採用 職員数 6 2 名
		23	第 26 回長崎県消防救助技 術指導大会		
	6	23	第 21 回壱岐サイクルフェ スティバル特別警戒		
	9	1	郷ノ浦地区消防団第 7 分団 3 部小型動力ポンプ付軽消 防自動車交付式		署長 倉本好秀就任 社団法人日本損害保険 協会寄贈
	12	7			
22	1	6	壱岐市消防出初式		消防職員 3 名退職 職員数 5 9 名
	3	31			
	4	1	第 3 3 回長崎県下消防職員 意見発表		消防職員 2 名採用 職員数 6 1 名
	4	6			
	5	28	第 2 7 回長崎県消防救助技 術指導大会		
	6	6	第 2 2 回壱岐サイクルフェ スティバル特別警戒		
	6	27	第 4 回壱岐市消防ポンプ操 法大会		
	8	8	第 3 0 回長崎県消防ポンプ 操法大会 (大村市)		
	11	12	第 2 2 回全国消防操法大会 芦辺地区第 1 分団準優勝		
23	1	6	壱岐市消防出初式		消防職員 2 名退職 職員数 5 9 名
	3	31			
	4	1	3 第 2 3 回壱岐サイクルフェ スティバル特別警戒		署長 吉永数孝就任 消防職員 2 名採用 職員数 6 1 名
	6	5			
	5	28			
					消防職員 1 名退職 職員数 6 0 名

沿 革					
年	月	日	庁 舎・業 務	消 防 施 設 資 機 材 等	人 事
23	8	1			消防職員 1名退職 職員数 59名
	10	11			消防職員 1名退職 職員数 58名
24	1	6	壱岐市消防出初式		消防職員 5名退職 職員数 53名
	3	31			消防職員 7名採用 職員数 60名
	4	1			消防長 小川聖治就任 次長兼署長 吉永数孝就任
		12	第35回長崎県下消防職員 意見発表		
	5	25	第29回長崎県消防救助技 術指導大会		
	6	10	第24回壱岐サイクルフェ スティバル特別警戒		
	8	5	第31回長崎県消防ポンプ 操法大会（大村市） ポンプ車の部 芦辺地区第 1分団 優勝 小型ポンプの部 石田地区 第2分団第3小隊 優勝		
	10	7	第23回全国消防操法大会 （東京都） 小型ポンプの部 石田地区 第2分団第3小隊 優勝		
25	1	6	壱岐市消防出初式		消防職員 2名退職 職員数 58名
	3	29			消防職員 3名採用 職員数 61名
	4	1			
	4	5	第36回長崎県下消防職員 意見発表		
	5	19	第54回長崎県総合防災訓 練（壱岐市郷ノ浦町）		
	5	24	第30回長崎県消防救助技 術指導大会		
	6	9	第25回壱岐サイクルフェ スティバル特別警戒		
	8	12			消防職員 1名退職 職員数 60名
	8	25	第48回全国都道府県対抗 自転車競技大会		
	11	7	郷ノ浦地区第7分団2部小 型動力ポンプ付軽消防自動 車交付式		一般社団法人日本損害 保険協会 寄贈

			沿 革		
年	月	日	庁 舎・業 務	消 防 施 設 資 機 材 等	人 事
26	1	6	壱岐市消防出初式	高機能消防指令台、消防救急デジタル無線運用開始	消防職員 7名退職 職員数 53名 消防職員 7名採用 職員数 60名 消防長 安永雅博就任 署 長 下條優治就任
	3	28	壱岐市消防本部・壱岐消防署新庁舎竣工式		
	3	31			
	4	1			
	5	23	第31回長崎県消防救助技術指導大会		
	6	8	第26回壱岐サイクルフェスティバル特別警戒		
	8	7	第32回長崎県消防ポンプ操法大会（大村市） ポンプ車の部 芦辺地区第1分団 優勝 小型ポンプの部 郷ノ浦地区第7分団2部 準優勝		
	11	8	第24回全国消防操法大会（東京臨海広域防災公園） ポンプ車の部 芦辺地区第1分団 優勝		
27	1	6	壱岐市消防出初式	高規格救急車購入（新規） 本署配備	消防職員 2名退職 職員数 58名 消防職員 2名採用 職員数 60名 署 長 山本良博就任
	3	18			
	3	31			
	4	1			
	4	10	第38回長崎県下消防職員意見発表		
	5	29	第32回長崎県消防救助技術指導大会		
28	6	7	第27回壱岐サイクルフェスティバル特別警戒	高規格救急車購入（新規） 郷ノ浦支署配備	消防職員 1名採用 職員数 61名
	1	6	壱岐市消防出初式		
	2	17			
	4	1			
28	6	5	第28回壱岐サイクルフェスティバル特別警戒		

			沿	革		
年	月	日	庁 舎・業 務	消 防 施 設 資 機 材 等	人	事
28	8	5	第33回長崎県消防ポンプ 操法大会（大村市） ポンプ車の部 芦辺地区第 1分団 優勝 小型ポンプの部 郷ノ浦地 区第7分団2部 準優勝			
29	1 3	6 29	壱岐市消防出初式	水槽付消防ポンプ自動車 （水Ⅱ型）購入（更新） 本署配備	消防職員 3名退職 職員数 58名 消防職員 3名採用 市役所より2名派遣 職員数 63名 消防長 下條優治就任	
		31				
	4	1				
	5	26	第34回長崎県消防救助技 術指導大会			
	6	4	第29回壱岐サイクルフェ スティバル特別警戒			
30	1 3	6 31	壱岐市消防出初式		消防職員 2名退職 職員数 61名 消防職員 1名退職 職員数 60名 長崎県防災航空隊 1名出向 消防職員 2名採用 市役所より2名派遣 職員数 61名	
	4	1				
	5	24	第35回長崎県消防救助技 術指導大会			
	6	10	第30回壱岐サイクルフェ スティバル特別警戒			
	8	5	第34回長崎県消防ポンプ 操法大会（大村市） ポンプ車の部 芦辺地区第 1分団 準優勝 小型ポンプの部 郷ノ浦地 区第7分団2部 優勝			
	12	31				
31	1 2	6 21	壱岐市消防出初式	水槽付消防ポンプ自動車 （CD-I型）購入（更新） 郷ノ浦支署配備	消防職員 2名退職 職員数 58名	
	3	31				

			沿	革	
年	月	日	庁 舎・業 務	消 防 施 設 資 機 材 等	人 事
31	4	1			長崎県防災航空隊 1 名 出向 消防職員 4 名採用 市役所より 2 名派遣 職員数 6 1 名 署長 松本清之進就任
元	5	1	天皇の譲位に伴い、元号が令和となる。		
元	5	24	第 3 6 回長崎県消防救助技 術指導大会		
	6	9	第 3 1 回壱岐サイクルフェ スティバル特別警戒		
2	1	6	壱岐市消防出初式	消防ポンプ自動車（C D・ I 型）購入（更新） 郷ノ浦支署配備	消防職員 2 名退職 職員数 5 9 名 長崎県防災航空隊 1 名 出向 消防職員 3 名採用 市役所より危機管理課 付総務課員 2 名 職員数 6 3 名 （長崎県防災航空隊 1 名出向含む） 消防長 山川 康就任
	2	19			
	3	31			
	4	1			

平成31年・令和元年 主 要 行 事

月	日	主 要 行 事
1	6	壱岐市消防出初式（壱岐の島ホール）
	26	文化財防火デー消防訓練（住吉神社）
3	1～7	春季火災予防週間
	3	春季全国火災予防運動イベント
4	3	長崎県消防学校消防職員第76期初任科入校式（長崎県消防学校）
	11	第36回長崎県消防救助技術指導大会に伴う選手選考会
5	17	特別養護老人ホーム壱岐のこころ消防訓練
	24	第36回長崎県消防救助技術指導大会
6	7	危険物安全週間に伴う消防訓練（壱岐油槽所）
	9	第31回壱岐サイクルフェスティバル特別警戒
7	12、19	潜水訓練（筒方漁港）
	1～4	潜水訓練（久喜漁港）
	2～4	職場体験学習受け入れ（芦辺中学校）
8	28	長崎県消防学校消防職員第76期初任科卒業式（長崎県消防学校）
9	2	長崎県消防学校消防職員第77期初任科入校式（長崎県消防学校）
10	9	県下消防吏員統一昇任試験（消防士長、消防副士長）
	10	〃（消防司令補）
	15～17	職場体験学習受け入れ（郷ノ浦・石田中学校）
	23	フェリーみしま救難訓練
	23～25	職場体験学習受け入れ（勝本中学校）
	28～31	潜水訓練（久喜漁港）
11	9～15	秋季火災予防週間
	11	壱岐空港ハイジャック・消火救難訓練
	24	消防団新入団員研修
12	5	振興局消防訓練
	26～30	歳末特別警戒パトロール

消防本部・消防署・支署・出張所の所在地

(R 2. 4. 1 現在)

名 称	所 在 地	電 話 番 号
壱岐市消防本部	〒 8 1 1 - 5 7 5 7	0 9 2 0
壱岐消防署	長崎県壱岐市芦辺町中野郷西触 4 1 1 番地 2	4 5 - 3 0 3 7
壱岐消防署 郷ノ浦支署	〒 8 1 1 - 5 1 2 5	0 9 2 0
	長崎県壱岐市郷ノ浦町志原西触 6 7 6 番地	4 7 - 1 1 7 1
壱岐消防署 勝本出張所	〒 8 1 1 - 5 5 2 1	0 9 2 0
	長崎県壱岐市勝本町西戸触 8 4 4 番地 2	4 2 - 1 1 1 9
壱岐消防署 壱岐空港出張所	〒 8 1 1 - 5 2 0 3	0 9 2 0
	長崎県壱岐市石田町筒城東触 1 7 2 4 番地	4 4 - 5 2 3 6

歴代消防長

代	氏 名	就任年月日	退任年月日	代	氏 名	就任年月日	退任年月日
初代	谷口 伝	昭和 47.4. 1	昭和 48.3.31	八代	小川 聖治	平成 24. 4. 1	平成 26.3.31
二代	横山 孝雄	昭和 48.4. 1	昭和 54.3.23	九代	安永 雅博	平成 26.4.1	平成 29.3.31
三代	小金丸 巖	昭和 54.3.24	昭和 63.4.30	十代	下條 優治	平成 29.4.1	令和 2.3.31
四代	堤 忠躬	昭和 63. 5. 1	平成 8. 3.31	十一代	山川 康	令和 2.4.1	現在
五代	野元 茂生	平成 8. 4. 1	平成 10. 7. 9				
六代	山川 明	平成 10.7.10	平成 21.3.31				
七代	松本 力	平成 21.4. 1	平成 24.3.31				

歴代次長

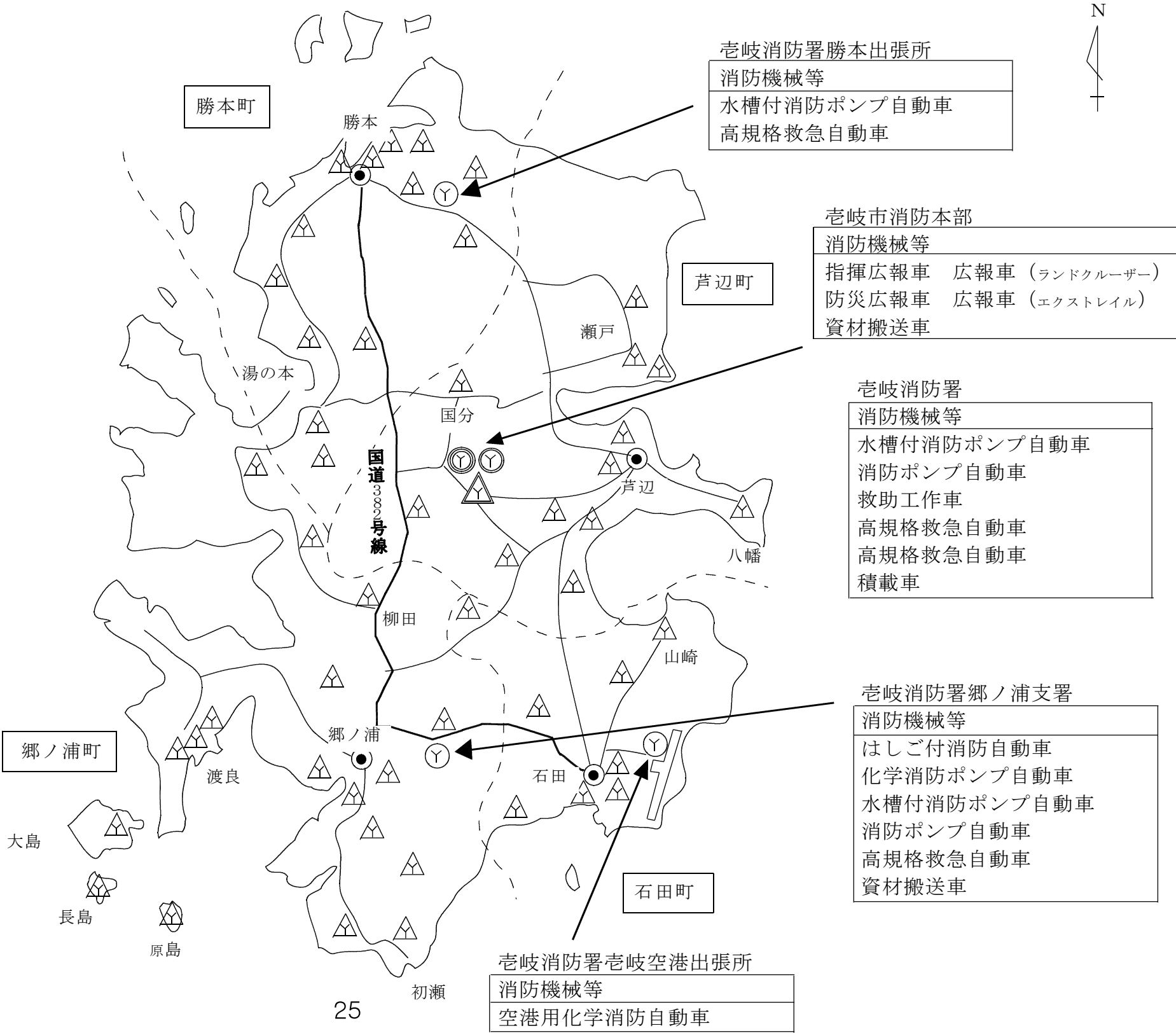
代	氏 名	就任年月日	退任年月日	代	氏 名	就任年月日	退任年月日
初代	堤 忠躬	昭和61.1.1	昭和 63. 4.30	八代	吉永 数孝	平成 24.4. 1	平成 26.3.31
二代	安永 忠博	昭和63. 5.1	平成 7. 3. 31				
三代	平田 弘	平成 7. 4. 1	平成 9. 3. 3 1				
四代	山川 明	平成 9. 4. 1	平成 10. 7. 9				
五代	吉永 数孝	平成 16.4. 1	平成 17. 3. 3 1				
六代	松永 昇	平成 17.4. 1	平成 20. 3. 3 1				
七代	小川 聖治	平成 20.4. 1	平成 24. 3. 3 1				
	吉永 数孝	平成 20.4. 1	平成 21. 3. 3 1				

歴代消防署長

代	氏 名	就任年月日	退任年月日	代	氏 名	就任年月日	退任年月日
初代	荒巻 秀男	昭和 47.4.1	昭和 49.3.31	十一代	倉本 好秀	平成 21.9.1	平成 23.3.31
二代	大神 幸雄	昭和 49.4.1	昭和 57.3.14	十二代	吉永 数孝	平成 23.4.1	平成 26.3.31
三代	堤 忠躬	昭和 57.3.15	昭和 63.3.31	十三代	下條 優治	平成 26.4.1	平成 27.3.31
四代	安永 忠博	昭和 63.4.1	平成 7.3.31	十四代	山本 良博	平成 27. 4.1	平成 31.3.31
五代	平田 弘	平成 7.4.1	平成 8.3.31	十五代	松本清之進	平成 31.4.1	現在
六代	山川 明	平成 8.4.1	平成 10.3.31				
七代	松永 昇	平成 10.4.1	平成 17.3.31				
八代	吉永 数孝	平成 17.4.1	平成 20.3.31				
九代	松本 力	平成 20.4.1	平成 21.3.31				
十代	小川 聖治	平成 21.4.1	平成 21.8.31				

消 防 機 械 等 配 置 図

凡 例	
	消 防 本 部
	消 防 署
	支 署 ・ 出 張 所
	消 防 団 本 部
	消 防 団 格 納 庫
	町 境 界
	主 要 道 路



消 防 防 災 訓 練

火災をはじめとする各種災害は、複雑多様化且つ大規模、広域化の傾向にあり、更に近年は新たな災害の発生要因が増大しつつあります。このような災害発生時の対応を円滑且つ効率的に行うためには、関係機関との連絡を密にし、各種訓練を重ねると共に自主防災組織の育成が必要である。

実施年月日			種 別	場 所	
15	1	24	文化財防火訓練	石 田 町	松永記念館
	5	28	S A R S 搬送訓練	郷ノ浦町	国立病院
	6	9	消防総合訓練	芦 辺 町	JA 北部給油所
	11	9	郷ノ浦町総合訓練	郷ノ浦町	渡良小学校
		28	消防防災訓練	郷ノ浦町	壱岐支庁
16	1	26	文化財防火訓練	芦 辺 町	壱岐原の辻展示館
	2	10	海上保安部 S A R S 患者搬送訓練	郷ノ浦町	郷ノ浦港
	6	8	危険物施設消防訓練	郷ノ浦町	永富石油
		16	現地救助訓練	郷ノ浦町	牧崎
17	6	8	危険物施設消防訓練	勝 本 町	勝本漁協
	7	26	海難救助訓練	郷ノ浦町	郷ノ浦新港岸壁
	11	9	消防訓練	郷ノ浦町	盈科小学校
		11	水際犯罪対応訓練	郷ノ浦町	海上保安署
		13	消防救難救護訓練	石 田 町	壱岐空港
		29	消防訓練	郷ノ浦町	壱岐地方局
18	1	20	S A R S 搬送訓練	郷ノ浦町	市民病院
		15	消防訓練	石 田 町	壱岐空港
		26	文化財防火訓練	勝 本 町	風土記の丘
	5	28	第 47 回長崎県総合防災訓練	郷ノ浦町	鎌崎埋立地
	11	13	ドクターヘリ運行開始前実地訓練	郷ノ浦町	大谷グランド
19	6	7	危険物施設消防訓練	芦 辺 町	大阪屋 SS
		24	団現地教養訓練	芦 辺 町	市操法訓練場
	11	9	壱岐市防災訓練	郷ノ浦町	大島
		15	消防救難救護訓練	石 田 町	壱岐空港
20	1	24	文化財防火訓練	芦 辺 町	定光寺
	6	11	危険物施設消防訓練	芦 辺 町	九州電力
	11	9	郷ノ浦地区消防訓練	郷ノ浦町	壱岐油槽所
	11	12	消防救難救護訓練	石 田 町	壱岐空港
21	1	26	文化財防火訓練	郷ノ浦町	円光寺
	2	12	密輸密航等対応訓練	郷ノ浦町	郷ノ浦港
	11	8	壱岐市防災訓練	勝 本 町	特養ホーム西側空地
	11	19	消防救難救護訓練	石 田 町	壱岐空港

実施年月日			種 別	場 所	
22	1	26	文化財防火訓練	芦 辺 町	住吉神社
	6	10	危険物施設消防訓練	郷ノ浦町	川添石油
	11	9	郷ノ浦地区消防訓練	郷ノ浦町	光武病院
	11	18	消防救難救護訓練	石 田 町	壱岐空港
23	1	26	文化財防火訓練	勝 本 町	聖母宮
	6	5	危険物施設消防訓練	芦 辺 町	下久石油
	11	13	壱岐市防災訓練	芦 辺 町	ダイエー西側空地
	11	22	消防救難救護訓練	石 田 町	壱岐空港
24	1	26	文化財防火訓練	石 田 町	西福寺
	6	6	危険物施設消防訓練	芦 辺 町	九州電力新壱岐発電所
	11	13	防災航空隊合同訓練	郷ノ浦町	岳ノ辻、大谷グラウンド
	11	14	フェリーみしま防災訓練	郷ノ浦町	渡良浦フェリーみしま 発着所
	11	17	長崎県原子力防災訓練	壱 岐 市	壱岐市全土
	11	21	消防救難救護訓練	石 田 町	壱岐空港
25	1	26	文化財防火訓練	郷ノ浦町	南明寺
	2	2	長崎県原子力防災訓練	壱 岐 市	壱岐市全土
	5	19	長崎県総合防災訓練	郷ノ浦町	郷ノ浦新港
	6	4	危険物施設消防訓練	勝 本 町	勝本町漁協
	11	5	長崎県防災航空隊合同訓練	郷ノ浦町	大谷グラウンド
	11	13	フェリーみしま防災訓練	郷ノ浦町	渡良浦フェリーみしま 発着所
	11	19	消防救難救護訓練	石 田 町	壱岐空港
	11	30	長崎県原子力防災訓練	壱 岐 市	壱岐市全土
26	1	26	文化財防火訓練	芦 辺 町	長徳寺
		31	消防避難訓練	郷ノ浦町	壱岐振興局
	6	4	危険物施設消防訓練	郷ノ浦町	壱岐油槽(株)郷ノ浦油槽 所
	10	27	フェリーみしま救難訓練	郷ノ浦町	渡良浦フェリーみしま 発着所
	11	11	消防総合訓練	郷ノ浦町	光武病院
	11	19	消防救難救護訓練	石 田 町	壱岐空港
27	1	24	長崎県原子力防災訓練	壱 岐 市	壱岐市全土
		26	文化財防火訓練	石 田 町	白沙八幡神社
	3	6	長崎県防災航空隊救助合同訓練	郷ノ浦町	大谷公園グラウンド
		19	消防訓練	芦 辺 町	ハッピーヒルズ
	9	9	救急の日消防訓練	郷ノ浦町	マルエー倉庫駐車場
	10	21	フェリー三島消防訓練	郷ノ浦町	渡良浦フェリーみしま発着所
		28	消防訓練	芦 辺 町	壱岐市クリーンセンター
		30	消火救難救護訓練	石 田 町	壱岐空港

実施年月日			種 別	場 所	
27	11	8	壱岐市防災訓練	石 田 町	印通寺港一帯
		28	長崎県原子力防災訓練	壱 岐 市	壱岐市全土
	12	1	消防訓練	郷ノ浦町	壱岐市役所郷ノ浦庁舎
28	1	26	文化財防火訓練	芦 辺 町	原の辻ガイダンス
	3	5	防災航空隊合同訓練	芦 辺 町	イオン西側広場
	6	8	危険物安全週間消防訓練	芦 辺 町	昇運石油
	9	9	救急の日消防訓練	芦 辺 町	壱岐消防署本署
	10	3	防災航空隊合同訓練	郷ノ浦町	大谷グラウンド
		10	長崎県原子力防災訓練	壱 岐 市	壱岐市全土
	11	26	消防救難救護訓練	石 田 町	壱岐空港
		4	フェリーみしま救難訓練	郷ノ浦町	渡良浦フェリーみしま発着所
		9	消防訓練	郷ノ浦町	壱岐病院
		17	消防訓練	郷ノ浦町	壱岐振興局
29	1	26	文化財防火訓練	勝 本 町	壱岐風土記の丘
	5	10	希望の丘消防訓練	芦 辺 町	希望の丘
	6	7	危険物安全週間消防訓練	郷ノ浦町	郷ノ浦町漁業協同組合
	10	24	フェリーみしま救難訓練	郷ノ浦町	渡良浦フェリーみしま発着所
	11	9	消防訓練	石 田 町	石田小学校
	11	12	消防訓練	芦 辺 町	ハッピーヒルズ
	11	19	消防訓練	勝 本 町	かざはや
30	1	18	異常気象時の通信指令訓練	芦 辺 町	壱岐消防署小会議室
	2	26	文化財防火訓練	郷ノ浦町	専念寺
		23	多数傷病者（図上）訓練	芦 辺 町	壱岐消防署小会議室
		24	フェリーみしま救難訓練	郷ノ浦町	渡良浦フェリーみしま発着所
	6	8	危険物安全週間消防訓練	勝 本 町	勝本町漁業協同組合
	11	9	消防訓練	勝 本 町	勝本中学校
		15	消防訓練	郷ノ浦町	壱岐振興局
	12	4	壱岐空港ハイジャック・消火救難訓練	石 田 町	壱岐空港
		10	壱岐交通株式会社バス車両火災・交通事故対応訓練	郷ノ浦町	壱岐交通本社駐車場
31 元	1	26	文化財防火訓練	芦 辺 町	住吉神社
	5	17	消防訓練	勝 本 町	特別養護老人ホーム壱岐のこころ
	6	7	危険物安全週間消防訓練	郷ノ浦町	壱岐油槽所

実施年月日			種 別	場 所	
元	10	23	フェリーみしま救難訓練	郷ノ浦町	渡良浦フェリーみしま
	11	11	壱岐空港ハイジャック・消火救 難訓練	石 田 町	壱岐空港
	12	5	消防訓練	郷ノ浦町	壱岐振興局

消 防 本 部 の 分 掌 事 務

総務課

総務係

- (1) 消防事務、事業の企画及び総合調整に関すること。
- (2) 条例、規則等の制定及び改廃その他重要文書の審査に関すること。
- (3) 公印の保管、文書の収発及び処理に関すること。
- (4) 職員の任免、分限、懲戒、服務その他身分に関すること。
- (5) 職員の給与、諸手当及び旅費に関すること。
- (6) 職員の公務災害及び賞じゅつに関すること。
- (7) 職員の福利厚生に関すること。
- (8) 職員の教養及び研修派遣に関すること。
- (9) 儀式、行事及び会議に関すること。
- (10) 表彰に関すること。
- (11) 消防統計及び広報に関すること。
- (12) 予算及び決算に関すること。
- (13) 消防庁舎保全及び財産管理に関すること。
- (14) 契約及び物品の調達に関すること。
- (15) 手数料等の徴収に関すること。
- (16) 物品の購入、出納、保管及び修理に関すること。
- (17) 給貸与品の支給及び貸与に関すること。
- (18) 消防学校との連絡調整に関すること。
- (19) 防火防災訓練及び災害補償に関すること。
- (20) 緊急患者輸送に関すること。
- (21) 消防水利事務に関すること。
- (22) 消防組織審議会事務に関すること。
- (23) 他の係に属しないこと。

消防団係

- (1) 消防団の報酬等の支給に関すること。
- (2) 消防団の被服等の貸与に関すること。
- (3) 消防団員及び消防作業従事者等の災害補償に関すること。
- (4) 消防団員の教養及び訓練計画に関すること。
- (5) 消防団の機械器具等に関すること。
- (6) その他消防団に関すること。

予防課

予防係

- (1) 火災予防の企画立案及び普及宣伝に関すること。
- (2) 予防統計及び報告に関すること。
- (3) 査察計画の立案及び査察技術に関すること。
- (4) 建築同意事務に関すること。
- (5) 防火管理者の講習及び指導育成に関すること。
- (6) 消防用設備等の設置及び維持管理の指導取締りに関すること。
- (7) 防火対象物の違反処理に関すること。
- (8) 法令等に基づく火災予防関係各種届出に関すること。
- (9) 防火委員会に関すること。
- (10) 前各号に掲げるもののほか、火災予防事務に関すること。

危険物係

- (1) 危険物製造所等の許可、認可及び指導取締りに関すること。
- (2) 危険物製造所等の違反処理に関すること。
- (3) 危険物取扱者の指導育成に関すること。
- (4) 長崎県の事務処理の特例に関する条例(平成12年長崎県条例第45号)第2条の表の中欄に掲げる事務のうち火薬類取締法(昭和25年法律第149号)に基づく事務に関すること。
- (5) 液化石油ガス販売事業に係る意見書交付に関すること。
- (6) 少量危険物及び指定可燃物の指導取締りに関すること。
- (7) 高压ガス、火薬、放射性同位元素、劇毒物等の火災予防に関すること。
- (8) 危険物安全協会に関すること。
- (9) 前各号に掲げるもののほか、危険物事務に関すること。

警防課

警防係

- (1) 警防計画及び訓練指導に関すること。
- (2) 消防団の訓練指導及び連絡協調に関すること。
- (3) 火災統計及び報告に関すること。
- (4) 消防地理、水利に関すること。
- (5) 消防技術の研究指導に関すること。
- (6) 相互応援協定に関すること。
- (7) 非常災害時の対策に関すること。
- (8) 消防警戒区域の立入証に関すること。
- (9) 消防用機械器具施設の維持運用に関すること。
- (10) 消防通信に関すること。
- (11) 気象及び火災警報に関すること
- (12) 火災の原因及び損害の調査に関すること。
- (13) 災害の原因及び調査に関すること

- (14) 罹災証明に関すること。
- (15) 機関員の技能管理に関すること。
- (16) 交通事故の調査に関すること。
- (17) 職員の非常招集に関すること。
- (18) 幼年消防、少年消防及び婦人防火クラブの育成指導に関すること。
- (19) 自主防災組織の育成指導に関すること。
- (20) 前各号に掲げるもののほか、警防事務に関すること。

救急救助係

- (1) 救急業務及び救助業務の計画及び調査に関すること。
- (2) 救急資器材及び救助資機材の管理に関すること。
- (3) 救急及び救助の記録に関すること。
- (4) 救急隊員及び救助隊員の指導及び訓練に関すること。
- (5) 救急相談及び救急指導に関すること。
- (6) 救急指定病院の意見書交付に関すること。
- (7) 医療機関との連絡調整に関すること。
- (8) 前各号に掲げるもののほか、救急救助事務に関すること。

消 防 署 の 分 掌 事 務

総務係

- (1) 庶務運営に関すること。
- (2) 公印の保管、文書の収発及び処理に関すること。
- (3) 儀式、行事及び会議に関すること。
- (4) 表彰に関すること。
- (5) 手数料の徴収に関すること。
- (6) 物品の購入、出納、保管及び修理に関すること。
- (7) 署員の服務教養及び福利厚生に関すること。
- (8) 庁舎及び付属施設の維持管理に関すること。
- (9) 諸手当の集計に関すること。
- (10) 署員の勤務割振り及び週休の指定に関すること。
- (11) 前各号に掲げるもののほか、他の係に属しない事項

予防係

- (1) 査察計画の立案及び査察技術に関すること。
- (2) 防火管理者の指導育成に関すること。
- (3) 防火対象物の指導取締りに関すること
- (4) 危険物製造所等の指導取締りに関すること。
- (5) 危険物取扱所の指導育成に関すること。

- (6) 液化石油ガス販売事業に係る意見書交付に関する事。
- (7) 少量危険物及び指定可燃物の指導取締りに関する事。
- (8) 高压ガス、火薬、放射性同位元素、劇毒物等の火災予防に関する事。
- (9) 法令等に基づく火災予防関係各種届出に関する事。
- (10) 防火委員会に関する事。
- (11) 前各号に掲げるもののほか、火災予防及び危険物事務に関する事。

警防係

- (1) 警防活動規程に関する事。
- (2) 消防団の訓練指導及び連絡協調に関する事。
- (3) 火災統計及び報告に関する事。
- (4) 消防地理及び水利に関する事。
- (5) 消防技術の研究指導に関する事。
- (6) 相互応援協定に関する事。
- (7) 非常災害時の対策に関する事。
- (8) 消防警戒区域の立入証に関する事。
- (9) 消防用機械器具施設の維持運用に関する事。
- (10) 消防通信に関する事。
- (11) 気象及び火災警報に関する事。
- (12) 火災の原因及び損害の調査に関する事。
- (13) 災害の原因及び調査に関する事。
- (14) 罹災証明に関する事。
- (15) 機関員の技能管理に関する事。
- (16) 交通事故の調査に関する事。
- (17) 職員の非常招集に関する事。
- (18) 幼年消防、少年消防及び婦人防火クラブの育成指導に関する事。
- (19) 自主防災組織の育成指導に関する事。
- (20) 前各号に掲げるもののほか、警防事務に関する事。

救急救助係

- (1) 救急業務及び救助業務の計画及び調査に関する事。
- (2) 救急資器材及び救助資機材の管理に関する事。
- (3) 救急及び救助の記録に関する事。
- (4) 救急隊員及び救助隊員の指導及び訓練に関する事。
- (5) 救急相談及び救急指導に関する事。
- (6) 救急指定病院の意見書交付に関する事。
- (7) 医療機関との連絡調整に関する事。
- (8) 前各号に掲げるもののほか、救急救助事務に関する事。

平成31年・令和元年度消防費性質別分類とその財源内訳(地方財政状況調査)

(単位:千円)

歳 入		歳 出	
項 目	金 額	項 目	金 額
一 般 財 源	560,265	人 件 費	416,009
国庫支出金	16,379	物 件 費	96,237
県 支 出 金	4,718	維持補修費	7,165
消防事務手数料	449	補 助 費	41,166
諸 収 入	15,827	普通建設費	150,111
地 方 債	108,000	繰 出 金	350
繰 入 金	5,400		
繰 越 金	0		
計	711,038	計	711,038

平成31年・令和元年度壱岐市一般会計に対する消防費のしめる割合

歳 出

(単位:千円)

令和元年度	金 額
市一般会計	24,150,000
消 防 費	801,766
消防費 / 市一般会計	3.32 %

平成31年・令和元年度消防費(当初)歳出予算内訳

(単位:千円)

令和元年度	金 額
常 備 消 防 費	521,497
非 常 備 消 防 費	100,905
消 防 施 設 費	148,760
防 災 費	13,372
災 害 対 策 費	17,232
計	801,766

消防職員年齡構成

平均年齡33歲 (R2.4.1現在)

年齡	人數	年齡別人員構成									司令長	司令	司令補	士長	副士長	消防士	年齡合計
計	63	1	2	3	4	5	6	7	8	9	1	6	11	20	13	12	2116
59	1											1					59
58	0																0
57	1													1			57
56	0																0
55	3											1	2				165
54	0																0
53	0																0
52	1										1						52
51	0																0
50	4											3		1			200
49	0																0
48	0																0
47	1												1				47
46	0																0
45	2											1		1			90
44	1												1				44
43	3												3				129
42	1												1				42
41	0																0
40	0																0
39	1												1				39
38	1												1				38
37	1													1			37
36	0																0
35	1													1			35
34	3												1	2			102
33	2													1	1		66
32	0																0
31	2													1	1		62
30	3													3			90
29	3													3			87
28	4													4			112
27	5													1	3	1	135
26	3														3		78
25	3														3		75
24	2														2		48
23	3															3	69
22	1															1	22
21	1															1	21
20	3															3	60
19	1															1	19
18	2															2	36

階級別職員配置状況

(R2.4.1 現在)

		小 計	司令長	司 令	司令補	士 長	副士長	消防士
消 防 本 部	消 防 長	1	1					
	予防課長	1		1				
	総務課長	1		1				
	警防課長	(1)		(1)				
	総務課長補佐兼 予防課長補佐	1		1				
	総 務 係	4 (1 2)			(2)	1 (4)	(4)	3 (2)
	予 防 係	1 (1 1)			(2)	1 (2)	(5)	(2)
	警 防 係	(1 2)			(2)	(4)	(2)	(4)
	小 計	9 (3 6)	1	3 (1)	(6)	2 (1 0)	(1 1)	3 (8)
本 署	消防署長	1 (1)		1 (1)				
	副署長	2		2				
	係 長	6			6			
	隊 員	1 8 (1)				8	4 (1)	6
	小 計	2 7 (2)		3 (1)	6	8	4 (1)	6
郷ノ浦支署		1 4			2	6	4	2
勝本出張所		8			2	2	3	1
空港出張所		5 (1)			1	2	2 (1)	
合 計		6 3 (3 9)	1	6 (2)	1 1 (6)	2 0 (1 0)	1 3 (1 3)	1 2 (8)

※ () 内は兼務

消 防 職 員 在 職 年 数 調 べ

(R2.4.1 現在)

採用年月日		在職 年数	小 計	司令長	司 令	司令補	士 長	副士長	消防士
			63	1	6	11	20	13	12
56	4	39	2		1		1		
58	4	37	2		1	1			
63	4	32	4	1	2	1			
H5	4	27	5		2	1	2		
8	4	24	1			1			
9	4	23	1			1			
10	4	22	1			1			
11	7	20	1			1			
13	4	19	1			1			
14	4	18	1			1			
15	4	17	1			1			
16	4	16	1			1			
17	4	15	1				1		
19	4	13	1				1		
20	4	12	2				2		
21	4	11	3				3		
22	4	10	2				2		
23	4	9	2				2		
24	4	8	7				3	4	
25	4	7	3					3	
26	4	6	6				3	3	
27	4	5	2					2	
28	4	4	1					1	
29	4	3	3						3
30	4	2	3						2
31	4	1	5						4
R 2	4	0	3						3

消防職員教養受講状況

(R2.4.1現在)

科目階級			累 計						合 計	
			司令長	司令	司令補	士長	副士長	消防士		
消 防 大 学 校	総合教育	上級幹部科								
		幹部科								
	専科教育	救助科	1						1	
		警防科		1					1	
		予防科		1	1				2	
		救急科		1					1	
		火災調査科		1					1	
		新任教官課程		1					1	
		緊援隊NBCコース			1					1
長 崎 県 消 防 学 校	初任科		1	6	11	20	13	9	60	
	初級幹部科			2	7	1			10	
	中級幹部科			1	2				3	
	上級幹部科			1					1	
	現任科				1				1	
	科 専	予 防	予防課程		2	1	1			4
			査察課程			1				1
			予防査察課程			1	1	2		4
			危険物課程		2	1	2	1		6
			火災調査課程		2	6	2			10
			特殊災害科		2	1	2			5
		警 防	操法指導員課程	1	2	4	4			11
			はしご車課程				6			6
	救急Ⅰ課程		1	4	2	1			8	
	救急Ⅱ課程		1	4	2	1			8	
	救急課程			1	4	15	12	6	38	
	救助課程		1	6	3	4			14	
	救急救命（東京・九州）研修所			4	2	1			7	
気管挿管病院実習				1	1	1			3	
薬剤投与追加講習				3	5	2			10	
ショック前投与・血糖測定講習					3	3	1		7	
潜水士	福岡県消防学校			2	1				3	
	佐賀県消防学校		1	3	4	14	2		24	
	海上 自衛隊				1				1	
九州地区警防実務研修会			1	4	2				7	
九州地区予防実務研修会				1	5				6	
九州地区救急実務研修					1				1	
応急手当指導員課程						1			1	

消 防 職 員 免 許 等 取 得 調 べ

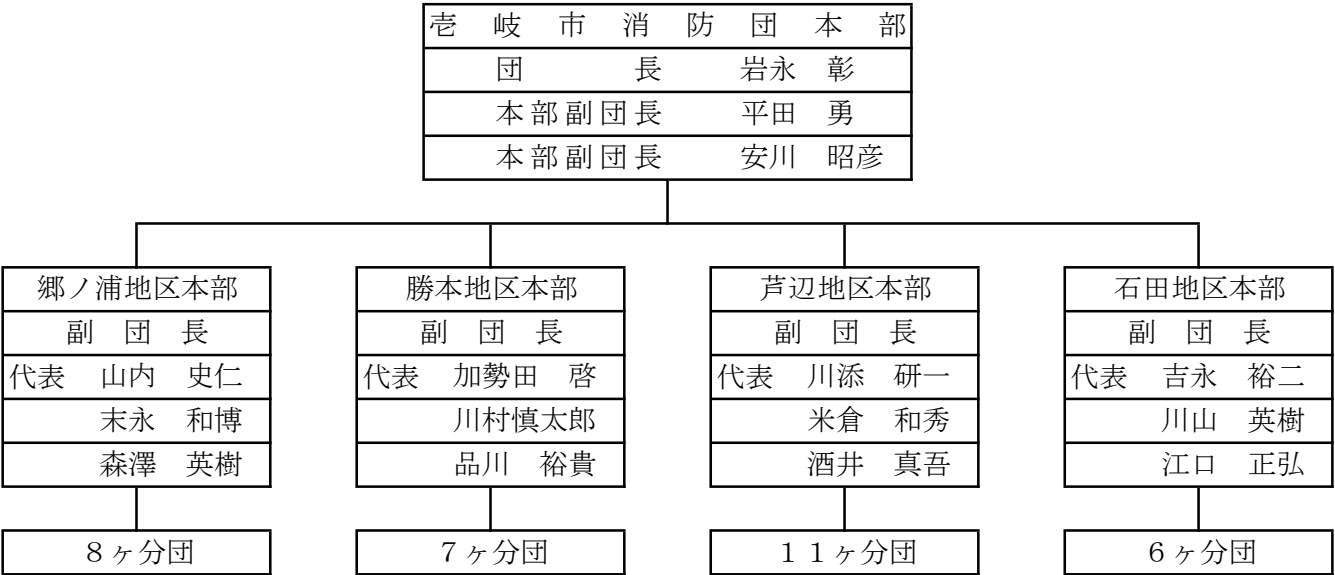
(R2.4.1 現在)

階級 種別			合 計	消 防 職 員						階級 種別			合 計	消 防 職 員					
				消 防 司 令 長	消 防 司 令	消 防 司 令 補	消 防 士 長	消 防 副 士 長	消 防 士					消 防 司 令 長	消 防 司 令	消 防 司 令 補	消 防 士 長	消 防 副 士 長	消 防 士
消 防 設 備 士	甲 種	1 類								自 動 車	大 型	一 種	52	1	7	11	19	13	1
		2 類										中 型	31	1	7	11	9	2	1
		3 類										準 中 型	21				7	11	3
		4 類	2		1		1					特 殊	3	1		1		1	
		5 類									普 通	一 種	29				10	11	8
												二 種							
										けん引			2	1	1				
											移動式小型 クレーン	19	1	2	5	8	3		
	乙 種	1 類								自動二輪車		12	1	3	3	3	2		
		2 類								ボイラー取扱者		2		1			1		
		3 類								ガス溶接		6	1	1	2	1	1		
		4 類	2				2			衛生管理者		1		1					
		5 類								特殊無線技師		59	1	6	11	20	12	9	
		6 類	9		2	2	4	1		小型船舶		4		1	1	2	1		
		7 類																	
危 険 物 取 扱 者	乙 1									潜水士		32	1	5	6	14	6		
	乙 2									救急救命士		18		5	7	4	1	1	
	乙 3		1			1				準看護師		1		1					
	乙 4		34	1	5	9	14	4	1	火薬取扱保安責任者		1		1					
	乙 5		1			1				特定化学物質作業主任		2		1	1				
	乙 6									玉かけ		6		1	2	3	2		
	丙		3	1	1	1				ウインチ		1					1		

消防団本部及び地区本部の所在地

名 称	所 在 地	電 話 番 号
壱 岐 市 消 防 団 本 部	芦辺町中野郷西触 4 1 1 番地 2 壱岐市消防本部内	4 5 - 3 0 3 7
郷 ノ 浦 地 区 本 部		
勝 本 地 区 本 部		
芦 辺 地 区 本 部		
石 田 地 区 本 部		

壱岐市消防団組織図



消 防 団 員 地 区 別 人 口 比

郷ノ浦地区

(R2 . 4. 1現在)

分団	管轄区域	団員数	人口	団員 1 名に 対する人口
地区本部	郷ノ浦町全域	24 (9)	9,600	400.00
機動分団	郷ノ浦町全域	34	9,600	282.35
第 1 分団	武生水地区	31	4,418	142.52
第 2 分団	渡良地区	34	1,244	36.59
第 3 分団	柳田地区	20	815	40.75
第 4 分団	沼津地区	22	872	39.64
第 5 分団	志原地区	23	894	39
第 6 分団	初山地区	35	1,063	30.37
第 7 分団	三島地区	42 (21)	294	7.00

()内は女性団員

勝本地区

(R2 . 4. 1現在)

分団	管轄区域	団員数	人口	団員 1 名に 対する人口
地区本部	勝本町全域	15	5,272	351.47
第 1 分団	勝本浦東部	25	899	35.96
第 2 分団 機動隊	勝本町全域	14	5,272	376.57
第 3 分団	勝本浦西部	21	1,156	55.05
第 4 分団	東、新城地区	23	855	37.17
第 5 分団	仲、西戸、大久保、坂本地区	32	920	28.75
第 6 分団	立石、湯ノ本、湯ノ浦、本宮南	36	893	24.81
第 7 分団	百合畑、布気、上場、本宮（仲、東、西）	25	549	22

芦辺地区

(R2 . 4. 1現在)

分団	管轄区域	団員数	人口	団員 1 名に 対する人口
地区本部	芦辺町全域	3	7, 048	2, 349. 33
第 1 分団	芦辺浦地区全域及び諸吉の一部 (大石、吉ヶ久保)	31	892	28. 77
第 2 分団	八幡浦地区全域及び棚江の一部 (外海外原線、真竹外海線以東)	29	652	22. 48
第 3 分団	諸吉地区一円 (大石、緑ヶ丘、吉ヶ久保、棚江の一部を除く)	34	1, 105	32. 50
第 4 分団	深江地区全域	24	543	22. 63
第 5 分団	中野郷地区全域 (緑ヶ丘を除く)	21	450	21. 43
第 6 分団	芦辺町湯岳地区全域	18 (4)	247	13. 72
第 7 分団	住吉地区全域	14	270	19. 29
第 8 分団	国分地区全域	19	413	21. 74
第 9 分団	瀬戸浦地区	25	525	21. 00
第 1 0 分団	瀬戸浦地区	36	689	19. 14
第 1 1 分団	箱崎地区全域	39	1, 262	32. 36

石田地区

(R2 . 4. 1現在)

分団	管轄区域	団員数	人口	団員 1 名に 対する人口
地区本部	石田町全域	12	4, 150	345. 83
第 1 分団	印通寺浦地区 (君ヶ浦西・君ヶ浦東・田の中)	24	568	23. 67
第 2 分団	印通寺浦地区 (本町・祝町)	13	660	50. 77
第 3 分団	石田、筒城地区全域	28	1, 643	58. 68
第 4 分団	山崎地区全域	23 (10)	140	6. 09
第 5 分団	池田地区全域	25	536	21. 44
第 6 分団	久喜、湯岳地区全域	26	603	23. 19

消防団員人員配置表

(R2.4.1現在)

消防団本部

	団長	副団長	団員	計
団本部	1	2		3

郷ノ浦地区

	副団長	分団長	副分団長	部長	班長	団員	計
地区本部	3	0	0	1	0	20 (9)	24 (9)
機動分団		1	1	3	9	20	34
第1分団		1	1	3	8	18	31
第2分団		1	1	3	7	22	34
第3分団		1	1	1	3	14	20
第4分団		1	1	1	4	15	22
第5分団		1	1	1	4	16	23
第6分団		1	1	3	8	22	35
第7分団		1	2	6 (3)	12 (6)	21 (12)	42 (21)
計	3	8	9	22 (3)	55 (6)	168 (21)	265 (30)

() 内は女性消防団員数

勝本地区

(H31.4.1現在)

	副団長	分団長	副分団長	部長	班長	団員	計
地区本部	3	1	0	1	1	9	15
第1分団		1	1	2	8	13	25
第2分団		1	1	2	6	4	14
第3分団		1	1	1	5	13	21
第4分団		1	1	2	8	11	23
第5分団		1	1	2	8	20	32
第6分団		1	2	4	9	20	36
第7分団		1	1	2	8	13	25
計	3	8	8	16	53	103	191

芦辺地区

(H31.4.1現在)

	副団長	分団長	副分団長	部長	班長	団員	計
地区本部	3						3
第1分団		1	1	3	11	15	31
第2分団		1	1	2	6	19	29
第3分団		1	1	2	8	22	34
第4分団		1	1	2	6	14	24
第5分団		1	1	2	5	12	21
第6分団		1	1	2	4	10 (4)	18 (4)
第7分団		1	1	2	4	6	14
第8分団		1	1	2	4	11	19
第9分団		1	1	3	9	11	25
第10分団		1	1	2	6	26	36
第11分団		1	1	2	4	31	39
計	3	11	11	24	67	177 (4)	293 (4)

() 内は女性消防団員数

(H31.4.1現在)

石田地区

	副団長	分団長	副分団長	部長	班長	団員	計
地区本部	3	0	1	1	0	7	12
第1分団		1	1	2	6	14	24
第2分団		1	1	1	3	7	13
第3分団		1	1	2	6	18	28
第4分団		1	1	2 (1)	4 (1)	15 (8)	23 (10)
第5分団		1	1	1	3	19	25
第6分団		1	1	2	6	16	26
計	3	6	7	11 (1)	28 (1)	96 (8)	151 (10)

() 内は女性消防団員数

消防団員地区別負担表

地区名			郷ノ浦地区	勝本地区	芦辺地区	石田地区
項目						
面 積 km^2 (A)			47.362	29.524	45.153	16.532
人 口 人(B)			9,600	5,272	7,048	4,218
世 帯 数 (C)			4,368	2,385	3,147	1,676
団 員 数 人(D)			265	191	293	151
分 団 数 (E)			8	7	11	6
ポンプ 台 数	自動車	台	3	2	2	0
	小型	(F)	19	13	19	9
団員1人に対し						
面積 km^2 /人 (A)/(D)			0.18	0.15	0.15	0.11
人口 人/人 (B)/(D)			36.23	27.60	24.05	27.93
世帯 世帯/人 (C)/(D)			16.48	12.49	10.74	11.10
1ヶ分団に対し						
面積 km^2 /分団 (A)/(E)			5.92	4.22	4.10	2.76
人口 人/分団 (B)/(E)			1200.00	753.14	640.73	703.00
世帯 世帯/分団 (C)/(E)			546.00	340.71	286.09	279.33
ポンプ1台に対し						
面積 km^2 /台 (A)/(F)			2.49	2.27	2.38	1.84
人口 人/台 (B)/(F)			505.26	405.54	370.95	468.67
世帯 世帯/台 (C)/(F)			229.89	183.46	165.63	186.22

全国消防操法大会長崎県代表チーム成績

回	大会日時	出場種目	出場消防団	
第1回	昭和43. 10. 15	ポンプ車	厳原町	
第2回	昭和45. 10. 15	ポンプ車	厳原町	
第3回	昭和47. 10. 14	小型ポンプ	佐々町	準 優 勝
第4回	昭和49. 10. 2	ポンプ車	相 浦	優 勝
第5回	昭和51. 10. 17	小型ポンプ	佐々町	
第6回	昭和53. 10. 15	ポンプ車	奈良尾町	準 優 勝
第7回	昭和55. 10. 12	小型ポンプ	諫早市	優 勝
第8回	昭和57. 10. 11	ポンプ車	芦辺町	優 勝
第9回	昭和59. 10. 21	小型ポンプ	芦辺町	準 優 勝
第10回	昭和61. 10. 14	ポンプ車	佐世保市	準 優 勝
第11回	昭和63. 10. 12	小型ポンプ	南串山	
第12回	平成 2. 10. 12	ポンプ車	諫早市	準 優 勝
第13回	平成 4. 10. 14	小型ポンプ	諫早市	優 良 賞
第14回	平成 6. 10. 13	ポンプ車	川棚町	優 良 賞
第15回	平成 8. 10. 16	小型ポンプ	佐々町	
第16回	平成10. 10. 8	ポンプ車	芦辺町	優 良 賞
第17回	平成12. 10. 19	小型ポンプ	石田町	
第18回	平成14. 10. 24	ポンプ車	芦辺町	優 良 賞
第19回	平成16. 11. 8	小型ポンプ	石田町	優 良 賞
第20回	平成18. 10. 19	ポンプ車	杵岐市	優 良 賞
第21回	平成20. 10. 12	小型ポンプ	杵岐市	準 優 勝
第22回	平成22. 11. 12	ポンプ車	杵岐市	準 優 勝
第23回	平成24. 10. 7	小型ポンプ	杵岐市	準 優 勝
第24回	平成26. 11. 8	ポンプ車	杵岐市	優 勝
第25回	平成28. 10. 18	小型ポンプ	大村市	準優勝
第26回	平成30. 10. 19	ポンプ車	島原市	

長崎県消防ポンプ操法大会の成績

	開催年	ポ ン プ 車 の 部		
		優 勝	準 優 勝	第 3 位
第1回	昭和28年	長崎市		
第2回	昭和30年	大村市		
第3回	昭和31年	長崎市		
第4回	昭和33年	島原市		
第5回	昭和35年	佐世保市		
第16回	昭和56年	芦辺町	大村市	長崎市
第17回	昭和58年	諫早市	芦辺町	島原市
第18回	昭和60年	佐世保市	島原市	芦辺町
第19回	昭和62年	佐世保市	佐々町	有川町
第20回	平成 元年	諫早市	有川町	大村市
第21回	平成 3年	美津島町	有川町	生月町
第22回	平成 6年	川棚町	諫早市	佐世保市
第23回	平成 8年	芦辺町	生月町	美津島町
第24回	平成10年	芦辺町	生月町	美津島町
第25回	平成12年	芦辺町	美津島町	上五島町
第26回	平成14年	芦辺町	諫早市	厳原町
第27回	平成16年	芦辺町	対馬市	佐世保市
第28回	平成18年	杵岐市	対馬市	島原市
第29回	平成20年	杵岐市	諫早市	雲仙市
第30回	平成22年	杵岐市	大村市	諫早市
第31回	平成24年	杵岐市	対馬市	諫早市
第32回	平成26年	杵岐市	対馬市	五島市
第33回	平成28年	杵岐市	五島市	諫早市
第34回	平成30年	島原市	杵岐市	南島原市

	開催年	小型ポンプの部		
		優 勝	準 優 勝	第3位
第1回	昭和29年	湯江町		
第2回	昭和30年	福江市		
第3回	昭和31年	飯盛村		
第4回	昭和33年	福江市		
第5回	昭和35年	福江市		
第6回	昭和37年	勝本町		
第7回	昭和39年	勝本町		
第8回	昭和41年	厳原町		
第9回	昭和43年	厳原町		
第10回	昭和45年	厳原町	琴海町	奈良尾町
第11回	昭和47年	佐々町	芦辺町	波佐見町
第12回	昭和49年	佐々町	愛野町	長与町
第13回	昭和51年	佐々町	小長井町	豊玉町
第14回	昭和53年	森山町	佐々町	国見町
第15回	昭和54年	諫早市	芦辺町	高来町
第16回	昭和56年	長崎市	峰町	千々石町
第17回	昭和58年	芦辺町	長与町	小長井町
第18回	昭和60年	江迎町	大村市	芦辺町
第19回	昭和62年	南串山町	高木町	厳原町
第20回	平成 元年	江迎町	西海町	厳原町
第21回	平成 3年	諫早市	大村市	小長井町
第22回	平成 6年	福江市	江迎町	布津町
第23回	平成 8年	佐々町	高来町	諫早市
第24回	平成10年	瑞穂町	東彼杵町	飯盛町
第25回	平成12年	石田町	諫早市	小長井町
第26回	平成14年	石田町	森山町	江迎町
第27回	平成16年	石田町	福島町	長与町
第28回	平成18年	杵岐市	時津町	五島市
第29回	平成20年	杵岐市	松浦市	五島市
第30回	平成22年	杵岐市	杵岐市	雲仙市
第31回	平成24年	杵岐市	佐世保市	雲仙市
第32回	平成26年	五島市	杵岐市	時津町
第33回	平成28年	大村市	杵岐市	五島市
第34回	平成30年	杵岐市	諫早市	五島市

杵岐市消防ポンプ操法大会の成績

杵岐大会	開催年	小型ポンプの部			ポンプ車の部優勝
		優勝	準優勝	第3位	
第1回	平成16年	石田町第2分団第3小隊	郷ノ浦町第7分団2部	芦辺町第6分団	芦辺町第1分団
第2回	平成18年	芦辺地区第6分団	石田地区第2分団第3小隊	郷ノ浦地区第7分団第3部	芦辺地区第1分団
第3回	平成20年	芦辺地区第1分団	石田地区第2分団第2小隊	郷ノ浦地区第7分団第2部	芦辺地区第1分団
第4回	平成22年	石田地区第2分団第2小隊	郷ノ浦地区第7分団3部	芦辺地区第6分団	芦辺地区第1分団
第5回	平成24年	石田地区第2分団第3小隊	石田地区第2分団第2小隊	郷ノ浦地区第7分団1部3部	芦辺地区第1分団
第6回	平成26年	郷ノ浦地区第7分団2部	芦辺地区第6分団	芦辺地区第8分団	芦辺地区第1分団
第7回	平成28年	郷ノ浦地区第7分団2部	石田地区第3分団2部	石田地区第4分団	芦辺地区第1分団
第8回	平成30年	郷ノ浦地区第7分団2部	芦辺地区第8分団	郷ノ浦地区第7分団1部3部	芦辺地区第1分団

消 防 車 両 等 保 有 状 況

(R 2.4.1 現在)

	車 両 名	社 名	登録番号	購入年月	エンジン 排 気 量 CC	ポ ン プ		備考
						社 名	級別	
消 防 本 部	指揮広報車	日 産	長崎 827 さ 504	H18.2	1,760			寄贈
	資材搬送車	スズキ	長崎 80 た 136	H12.4	650			寄贈
	防災広報車	三 菱	長崎 827 さ 923	H28.12	2,356			
	広報車 (ランドクルーザー)	トヨタ	長崎 827 さ 256	H16.3	4,160			
	広報車 (エクストレイル)	日 産	長崎 827 さ 674	H22.2	1,990			
消 防 署	水槽付消防ポンプ自動車	日 野	長崎 830 そ 101	H29.3	6,400	モリタ	A-2	
	消防ポンプ自動車	三 菱	長崎 827 さ 351	H15.12	5,240	モリタ	A-2	
	高規格救急自動車	トヨタ	長崎 830 セ 103	H27.3	2,690			
	救助工作車	三 菱	長崎 827 は 45	H14.2	8,200			
	積載車	トヨタ	長崎 827 さ 102	H12.5	2,180			
	高規格救急自動車	トヨタ	長崎 827 さ 130	H12.11	3,370			
	小型動力ポンプ		形式 VC72A(S)	H21.12		トーハツ	B-2	
郷 ノ 浦 支 署	水槽付消防ポンプ自動車	日 野	長崎 830 た 201	H31. 2	5,120	モリタ	A-2	
	消防ポンプ自動車	日 野	長崎 830 さ 202	R2.2	4,000	モリタ	A-2	
	高規格救急自動車	トヨタ	長崎 830 さ 203	H28.2	2,690			
	化学消防ポンプ自動車	日 野	長崎 827 は 67	H17.3	7,680	モリタ	A-2	
	梯子付消防自動車(25m 級)	日 野	長崎 827 は 25	H12.3	7,960			
	資材搬送車	スズキ	長崎 80 た 144	H12.10	650			寄贈
	小型動力ポンプ		形式 EP556	H24.11		ラビット	B-2	
勝 本 出 張 所	水槽付消防ポンプ自動車	三 菱	長崎 827 は 18	H11.11	8,200	モリタ	A-2	
	高規格救急自動車	トヨタ	長崎 827 さ 347	H15.12	3,370			
空	空港災害用大型化学消防車	コマツ	827 は 47	H14.3	15,240	モリタ	A-1	県有

重 要 資 機 材 の 配 置 状 況

(R 2 . 4 . 1 現在)

区 分	計	本署	支署	出張所	空港(県有)
潜水資器材	8 (2)	6 (2)	2		
潜水用ポンペ	27 (4)	25 (4)	2		
ゴムボート	1	1			
救命胴衣	26 (4)	17 (4)	6	3	
救命浮環	7 (2)	5 (2)	1	1	
救命索発射銃	2 (2)	2 (2)			
エンジンカッター	6 (1)	3 (1)	2	1	
チェーンソー	8 (1)	3 (1)	4	1	
ガス溶断機	2 (1)	2 (1)			
発動発電機 (投光器付)	9 (1)	3 (1)	5	1	
可燃性ガス測定器	4 (1)	3 (1)	1		
有毒ガス測定装置	5 (1)	3 (1)	1	1	
緩降機	2 (1)	1 (1)	1		
救助ベルト	32 (20)	20 (20)	12		
ロープ昇り器	4 (2)	2 (2)	2		
空気呼吸器	39 (4)	19 (4)	15	3	2
空気呼吸器用ポンペ	82 (17)	48 (17)	24	5	5
可搬ウインチ	2 (1)	2 (1)			
油圧式救助器具	2	1	1		
空気式救助マット	3 (1)	1 (1)	2		
耐熱服	12	2	5		5
耐電手袋・長靴	8 (2)	5 (2)	3		
金属製避難梯子	1 (1)	1 (1)			
梯 子	3 (1)	2 (1)		1	
高圧空気充填機	1	1			
安全マット	2	2			
レインジャーネット	1	1			
ホース 5 0mm	334	129	117	88	
ホース 6 5mm	495	158	216	76	45
簡易高圧発泡器	5	1	2	1	1
空気鋸 (エアーソー)	2 (1)	1 (1)			1
万能斧 (ベンケイ)	7 (1)	3 (1)	3	1	
油圧カッター	2 (1)	1 (1)	1		
ファイアーファインダー	1	1			
鋼管製 3 連梯子	9 (1)	3 (1)	4	1	1
バスケットストレッチャー	2 (1)	1 (1)	1		
サバイバースリング	1	1			

() 内は、救助工作車積載

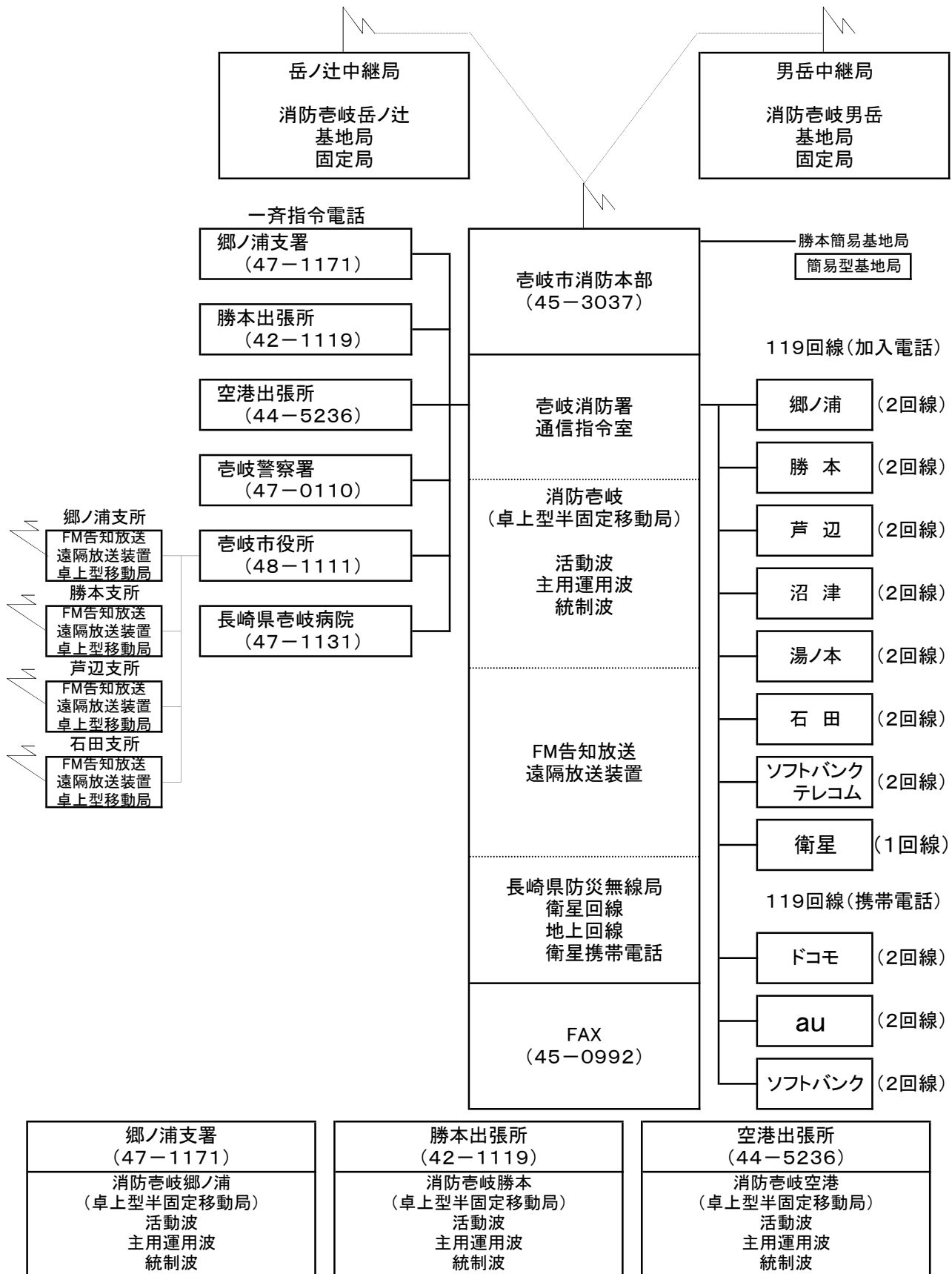
(R 2 . 4 . 1 現在)

区 分	計	本署	支署	出張所	空港(県有)
リフトバッグ	5 (3)	3 (3)	2		
プランジャーラム	1	1			
油圧エンジンポンプ	3 (1)	2 (1)	1		
スプレッダー	2 (1)	1 (1)	1		
送排風器ポータブルファン	1 (1)	1 (1)			
マンホール救助器具	1 (1)	1 (1)			
救助用簡易起重機	1	1			
救助用支柱器具	1	1			
チェンブロック	1	1			
コンクリート・鉄筋切断用チェーンソー	1	1			
携常用コンクリート破壊器具	1	1			
ハンマードリル	1	1			
放射線測定器	10	10			
防塵マスク	5	5			
エアラインマスク	1	1			
防毒衣	2	2			
防塵メガネ	5	5			
防毒マスク	91	85	3	3	
放射線防護服	228	228			
特殊ヘルメット	5	5			
水中投光器	4	4			
浮標	2	2			
水中スクーター	3	3			
車両移動器具	1	1			
消防用破壊斧	3 (1)	1 (1)			2
ボルトクリッパー	5 (1)	1 (1)	3		1
ケーブルカッター	1				1
ポータブルマルチガス検知器	2	1 (1)	1		

() 内は、救助工作車積載

消防通信系統図

(R2.4.1現在)



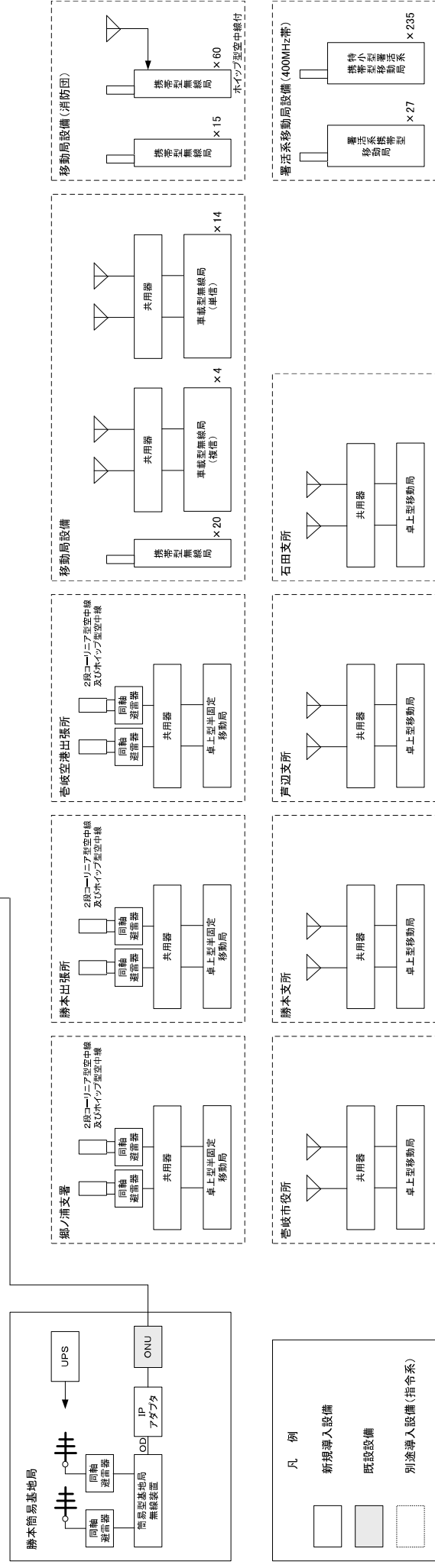
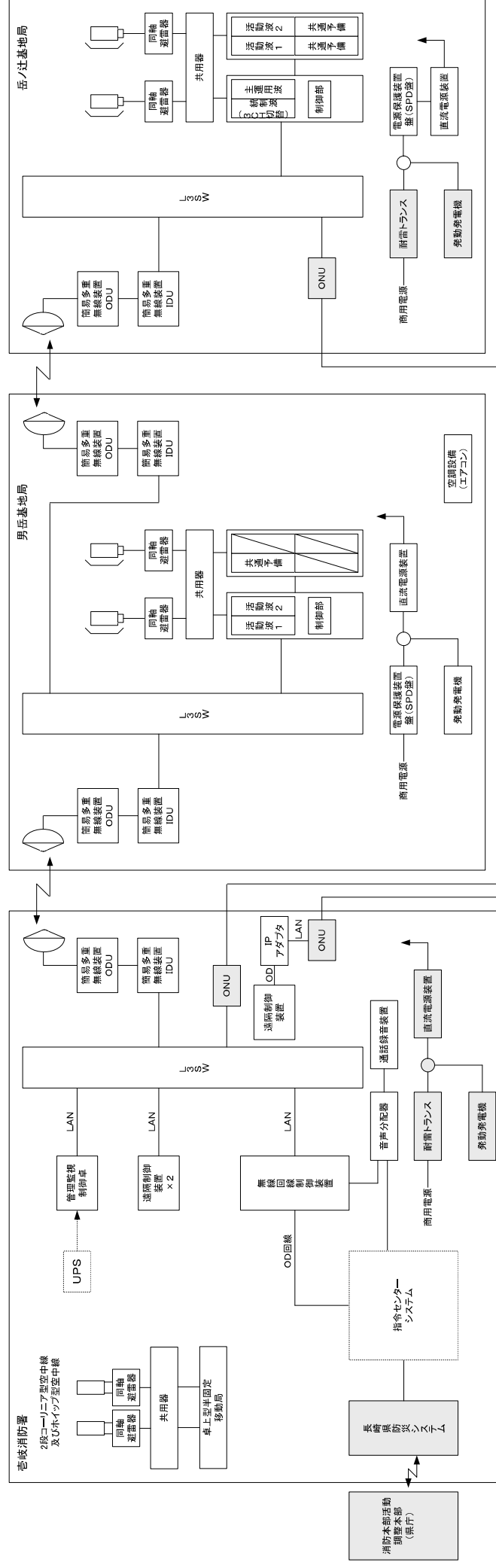


図1 岐阜市消防本部 消防救急デジタル無線設備 システム構成図

消 防 水 利

(R 2 . 4 . 1 現在)

町 別	郷ノ浦町	勝 本 町	芦 辺 町	石 田 町	計
防 火 水 槽	1 8 3	1 4 6	1 8 9	1 3 1	6 4 9

予 防 概 要

予防行政で一番重要な要素は、災害を未然に防ぎ、また災害が発生した場合被害を最小限に食い止めることであり、そのためには、

1. 消防用設備等の完全設置
1. 消防用設備等の維持管理の徹底
1. 防火管理の徹底

が重要であります。

管内には、現在８０３件の防火対象物があり、各防火対象物の関係者には、自主防火管理の原則である「自分のところは自分で守る」という認識が定着しつつあります。

また、一般家庭における住宅防火対策の推進を図り、建物火災の大半を占める住宅火災の減少に力を入れております。

今後とも立入検査、訓練指導等を通じ、防火に関する各種規制事項のハード面と、防火管理等ソフト面をさらに充実させ、地域住民の安全を図ることが最重要課題であります。

項別・工事別・規制別消防同意件数面積調べ

平成31年・令和元年中
単位 平方メートル

分 類 項・対象物		新 築						増 築						そ の 他		合 計	
		A		B		小 計		A		B		小 計					
		件数	面 積	件数	面 積	件数	面 積	件数	面 積	件数	面 積	件数	面 積	件数	面 積	件数	面 積
3ー口	飲 食 店													1	195.44	1	195.44
4	店 舗	1	2021.19			1	2021.19									1	2021.19
6ー口 (1)	老人共同生活 援 助 施 設	1	569.78			1	569.78									1	569.78
12ーイ	作 業 場			1	9.88	1	9.88									1	9.88
15	そ の 他	1	870.00			1	870.00	1	36.97			1	36.97			2	906.97
16ー口	複 合 非 特 定	1	441.98			1	441.98									1	441.98
小 計		4	3902.95	1	9.88	5	3912.83	1	36.97			1	36.97	1	195.44	7	4,145.24
住 宅				3	217.28	3	217.28									3	217.28
工 作 物																	

備 考 (1) Aは、消防法第17条で設備規制を受ける建築物。
(2) Bは、設備規制を受けないもの、及び消防法施行令第32条で規制緩和を受けた建築物。

火災予防条例に基づく各種届出等調べ

(H31. 1. 1～R元.12.31)

種 別 \ 月 別	1	2	3	4	5	6	7	8	9	10	11	12	合計
防火対象物使用開始届出書 43 条	2	3	6	2		1	1	1	5	4			25
変電、発電、蓄電池 設備設置届出書 44 条—9, 10, 11	2			2	2				5		1		12
火災とまぎらわしい煙等届出書 45 条—1	139	137	62	51	87	66	35	39	49	79	146	145	1035
煙火打上げ、仕掛け 届出書 45 条—2								1					1
催物開催届出書 45 条—3										1			1
道路工事届出書 45 条—5	3	3	3	3	4		3	9	6	4	2	7	47
露店開設届出書 45 条—6				4			6	3	2	5	1		21
少量危険物等貯蔵 取扱い届出書 46 条			1	1					2		1		5

防 火 対 象 物 数

(R2.4.1 現在)

消防法施行令 別表第1 区分			防火対象物	消防法 第8条 該当対象物	消防法施行令 別表第1 区分		防火対象物	消防法 第8条 該当対象物	
1	イ	劇 場 他	2	2	7	小・中・高等学校		2 4	2 2
	ロ	集 会 場 他	8	8	8	図 書 館 他		5	3
2	イ	キャバレー他	0	0	9	イ	蒸 気 浴 場	0	0
	ロ	遊 技 場 他	5	5		ロ	公 衆 浴 場	2	2
	ハ	風 俗 営 業 等	0	0	10	発 着 場 他		4	0
	ニ	カラオケボックス	2	2					
3	イ	料 理 店 他	0	0	11	神 社 ・ 寺 院		3 0	2 4
	ロ	飲 食 店 他	2 6	2 1	12	イ	工場・作業場他	7 9	3
4		店 舗 他	6 1	4 2		ロ	映画スタジオ等	1	0
5	イ	民 宿 ・ 旅 館 他	5 3	4 5	13	イ	車庫・駐車場他	1 0	0
	ロ	共同住宅・アパート	1 2 7	7		ロ	格 納 庫	1	0
6	イ	病院、診療所他	1 8	8	14	倉 庫		5 2	0
	ロ	老人短期入所施設等	7	7	15	事 務 所 他		1 3 1	4 1
	ハ	老人デイサービスセンター ・保育所等	2 6	1 6	16	イ	特 定 複 合 用 途	9 4	4 7
						ロ	非特定複合用途	2 6	8
	ニ	幼 稚 園 他	8	6	17	文 化 財		1	0
					合 計		8 0 3	3 1 9	

※ 消防法第8条とは、防火管理者が必要な対象物である。

例 特定防火対象物（旅館、病院、店舗等）では、収容人数 30 人以上、その他の対象物は 50 人以上。

防火管理者選任届、消防計画届出状況

(R2.4.1 現在)

該 当 対 象 物 甲種 2 5 5 件	防火管理者	届出済 2 3 8 件	9 3 %	未届け 1 7 件	7 %
	消防計画	届出済 2 0 0 件	7 8 %	未届け 5 5 件	2 2 %
乙種 6 4 件	防火管理者	届出済 5 3 件	8 3 %	未届け 1 1 件	1 7 %
	消防計画	届出済 3 8 件	5 9 %	未届け 2 6 件	4 1 %

消防用設備等設置状況

消防用設備等	設置対象物数	設置数	32条等	17条の2の5等	違反
屋内消火栓設備	68件	56件 (82.4%)	12件 (17.6%)		
スプリンクラー設備	14件	14件 (100%)			
自動火災報知設備	360件	319件 (88.6%)	40件 (11.1%)	1件 (0.3%)	
漏電火災警報器	24件	24件 (100%)			
非常警報設備	160件	151件 (94.4%)	7件 (4.4%)		2件 (1.2%)
避難器具	73件	72件 (98.6%)			1件 (1.4%)
誘導灯	364件	359件 (98.6%)	5件 (1.4%)		

注 1 32条等とは、消防法施行令第32条により消防用設備の設置を免除したもの及び17条の2の5による既存防火対象物に対して消防用設備の設置義務がないものをいう。

消防用設備等の点検報告状況 (R2.4.1 現在)

点検対象物	719件	報告済 203件 28%	未報告 516件 72%
うち、1,000㎡以上	120件	報告済 61件 51%	未報告 59件 49%

1. 自主防災組織の現況

(R2.4.1 現在)

○幼年消防クラブ

町 別	ク ラ ブ 名 称	結 成 年 月 日	クラブ員数
郷 ノ 浦 町	郷ノ浦幼稚園 幼年消防クラブ	S 5 8. 6. 1	5 4
	武生水保育所 "	H 2 1. 4. 1	5 3
勝 本 町	鯨伏幼稚園 "	S 6 0. 5. 1	1 6
	勝本幼稚園 "	S 6 2. 5. 1 5	2 0
	霞翠幼稚園 "	H 4. 9. 1	2 9
芦 辺 町	瀬戸幼稚園 "	S 5 9. 2. 1	2 3
	箱崎幼稚園 "	S 5 9. 2. 2 5	1 6
	那賀幼稚園 "	S 5 9. 4. 1 0	1 9
	八幡保育所 "	S 6 2. 4. 2 2	1 4
	田河幼稚園 "	H 4. 9. 1 0	1 5
	芦辺保育所 "	H 4. 9. 1 6	2 5
石 田 町	石田こども園 "	S 5 9. 1 0. 1 5	5 4
	筒城保育所 "	S 6 1. 5. 2	1 0
合 計	1 3 ク ラ ブ		3 4 8

○幼年消防クラブ物件交付状況 (財団法人 日本防火協会より)

(1) 鼓笛隊セット

郷ノ浦幼稚園幼年消防クラブ	S 5 9. 2. 2 9	一式
箱崎幼稚園幼年消防クラブ	S 6 0. 2. 7	一式
石田幼稚園幼年消防クラブ	S 6 1. 2. 2 1	一式
鯨伏幼稚園幼年消防クラブ	S 6 1. 6. 5	一式
瀬戸幼稚園幼年消防クラブ	S 6 3. 9. 9	一式
勝本幼稚園幼年消防クラブ	H 2. 1 0. 2 6	一式
八幡保育所幼年消防クラブ	H 4. 1 0. 2 3	一式
筒城保育園幼年消防クラブ	H 1 8. 1 1. 1 8	一式
霞翠幼稚園幼年消防クラブ	H 2 0. 1 1. 7	一式
田河幼稚園幼年消防クラブ	H 2 1. 1 2. 4	一式
那賀幼稚園幼年消防クラブ	H 2 3. 1 2. 1 6	一式
芦辺保育所幼年消防クラブ	H 2 4. 1 1. 2 4	一式
武生水保育所幼年消防クラブ	H 2 5. 1 2. 7	一式
郷ノ浦幼稚園幼年消防クラブ	H 2 6. 1 2. 5	一式
石田幼稚園幼年消防クラブ	H 2 7. 1 2. 1 1	一式
鯨伏幼稚園幼年消防クラブ	H 2 8. 1 2. 6	一式
勝本幼稚園幼年消防クラブ	H 2 9. 1 0. 6	一式
八幡保育所幼年消防クラブ	H 3 0. 1 2. 8	一式
筒城保育園幼年消防クラブ	R 元. 1 2. 2	一式

(2) ビデオセット

那賀幼稚園幼年消防クラブ	S 6 0. 2. 7	一式
--------------	-------------	----

(3)法 被 1, 139着
(4)ワッペン 6, 615個
(5)幼年消防クラブ用「紙芝居」 H13. 11. 26 7セット

○少年消防クラブ

町 別	ク ラ ブ 名 称	結 成 年 月 日	クラブ員数
郷 ノ 浦 町	志原小学校 少年消防クラブ	S 5 3. 1 1. 3 0	2 6
	三島小学校 //	S 5 4. 1 2. 4	3
	元 居 //	S 5 5. 3. 3 0	1 0
勝 本 町	勝本小学校 //	S 5 3. 4. 1	4 8
	鯨伏小学校 //	S 5 3. 4. 3 0	3 4
芦 辺 町	芦辺小学校 //	S 4 9. 4. 1	2 5
	瀬戸小学校 //	S 4 9. 4. 1	3 6
	八幡小学校 //	S 4 9. 4. 1	2 7
	那賀小学校 //	S 5 3. 1 1. 2 8	2 7
	箱崎小学校 //	S 5 6. 4. 1	2 1
石 田 町	筒城小学校 //	S 5 9. 1 0. 1 5	2 8
	山 崎 //	S 6 1. 5. 2	5
合 計	1 2 ク ラ ブ		2 9 0

○少年消防クラブ物件交付状況 (財団法人 日本防火協会より)

(1) 鼓笛隊セット

芦辺小学校少年消防クラブ S 5 1. 3. 3 一式
那賀小学校少年消防クラブ S 5 5. 9. 2 8 一式
志原小学校少年消防クラブ S 5 6. 9. 7 一式

(2)災害用救助資機材及び救急資機材

山崎少年消防クラブ H 2 2. 3. 1 4 一式

(3)少年消防クラブ消防防災実践活動モデル資機材

モデル少年消防クラブ (山崎) H 2 2. 1 1. 1 6 一式
モデル少年消防クラブ (山崎) H 2 4. 1 2. 4 一式

○婦人防火クラブ

町 別	名 称	結 成 年 月 日	クラブ員数
郷ノ浦町	初 瀬 婦人防火クラブ	S 3 2. 2. 1	6
	元 居 //	S 3 7. 1. 1	休止中
勝 本 町	塩 谷 //	S 4 0. 1. 7	1 5
芦 辺 町	瀬 戸 //	S 2 4. 4. 1	4
石 田 町	久喜東部 //	S 4 2. 1. 1	9
	久喜西部 //	S 4 2. 1. 1	1 1
合 計	6 ク ラ ブ		4 5

○表 彰 歴

優良婦人消防隊表彰 (財団法人 日本消防協会表彰)

昭和 5 8 年度	大島婦人防火クラブ
平成 7 年度	長島婦人防火クラブ
平成 1 0 年度	湯岳婦人防火クラブ
平成 1 3 年度	湯岳婦人防火クラブ
平成 1 7 年度	元居婦人防火クラブ
平成 2 3 年度	山崎婦人防火クラブ

○全国婦人消防操法大会

第 2 回大会出場	元居婦人防火クラブ	昭和 6 1 年 1 0 月 2 8 日
第 1 3 回大会出場	湯岳婦人防火クラブ	平成 9 年 1 0 月 2 3 日

○婦人防火クラブ軽可搬ポンプ交付状況

(1) 軽可搬消防ポンプ

平成 1 1 年度	久喜西部婦人防火クラブ	(更新) 計 1 台
平成 1 4 年度	山崎、初瀬婦人防火クラブ	(更新) 計 2 台
平成 1 5 年度	大島婦人防火クラブ	(更新) 計 1 台
平成 1 6 年度	瀬戸婦人防火クラブ	(更新) 計 1 台
平成 1 7 年度	塩谷、久喜東部、元居婦人防火クラブ	(更新) 計 3 台
平成 1 8 年度	久喜西部、湯岳 婦人防火クラブ	(更新) 計 2 台
平成 1 9 年度	山崎、初瀬 婦人防火クラブ	(更新) 計 2 台
平成 2 0 年度	瀬戸婦人防火クラブ	(更新) 計 1 台
平成 2 1 年度	元居、塩谷婦人防火クラブ	(更新) 計 2 台
平成 2 2 年度	久喜東部、久喜西部婦人防火クラブ	(更新) 計 2 台
平成 2 3 年度	山崎、湯岳婦人防火クラブ	(更新) 計 2 台
平成 2 4 年度	初瀬婦人防火クラブ	(更新) 計 1 台
平成 2 5 年度	瀬戸婦人防火クラブ	(更新) 計 1 台
平成 2 6 年度	元居婦人防火クラブ	(更新) 計 1 台
平成 2 7 年度	塩谷婦人防火クラブ	(更新) 計 1 台
平成 2 8 年度	久喜東部婦人防火クラブ	(更新) 計 1 台
平成 2 9 年度	久喜西部婦人防火クラブ	(更新) 計 1 台
平成 3 0 年度	各婦人防火クラブ 更新なし	
令和 元年度	初瀬婦人防火クラブ	(更新) 計 1 台

危 険 物 の 概 要

管内には、161箇所の危険物施設があり、これらの施設で貯蔵し、取り扱う危険物のすべてが、第4類（第1～第4石油類）である。

令和元年度の施設数は、新規設置が1施設、廃止が4施設、品名、数量の倍数変更による非該当が1施設で4件の減であった。

危険物事務処理状況については、設置許可は前年度の0件に比べ、1件で1件の増であった。変更許可は前年度の7件に比べ、9件で2件の増であった。

貯蔵、取扱量については、昨年度に比べ63klの減であった。

危険物災害は、一旦発生すると大規模な災害が予想され、離島である我が管内は、他地域からの応援も期待できない為、今後とも立ち入り検査等により施設設備の安全化対策を強化し、災害の皆無を目標に一層精進するものであります。

1. 危険物施設数

(R2. 4.1 現在)

施設区分 町別	合 計	給 油 取 扱 所	一 般 取 扱 所	移 送 取 扱 所	屋 内 貯 蔵 所	屋 外 貯 蔵 所	屋 外 タン ク 貯 蔵	地 下 タン ク 貯 蔵	移 動 タン ク 貯 蔵	屋 内 タン ク 貯 蔵
合 計	161	41	12	2	8	6	45	16	27	4
郷ノ浦町	64	17	2		3	2	12	12	16	
勝本町	23	7	2		2	1	8	1		2
芦辺町	65	13	8	2	3	3	22	2	11	1
石田町	9	4					3	1		1

2. 数量別危険物施設数

(R2. 4.1 現在)

施設区分 処理別	合 計	5 倍 以下	5~10 倍以下	10~50 倍以下	50~ 100 倍以下	100~ 150 倍以下	150~ 200 倍以下	200 倍を こえる
合 計	161	64	28	20	19	11	5	14
給油取扱所	41	9	8	4	8	6	4	2
一般取扱所	12	4	5	1	1			1
移送取扱所	2							2
屋内貯蔵所	8	6	2					
屋外貯蔵所	6	3	2	1				
屋外タンク貯蔵所	45	7	4	14	5	5	1	9
地下タンク貯蔵所	16	14	2	0				
移動タンク貯蔵所	27	19	2	1	5			
屋内タンク貯蔵所	4	2	2					

危険物規制事務処理状況

(H31.4.1～R2.3.31)

<div> <div>処理別</div> <div>製造所等の区分</div> </div>	設置許可	変更許可	完成検査		水張検査	仮使用	廃止
			設置	変更			
計	1	9	1	9		4	4
屋 内 貯 蔵 所							1
屋外タンク貯蔵所		3		3			
屋内タンク貯蔵所							
地下タンク貯蔵所							
移動タンク貯蔵所	1	1	1	1			
屋 外 貯 蔵 所							1
給 油 取 扱 所		5		5		4	1
移 送 取 扱 所							
一 般 取 扱 所							1

貯蔵・取扱最大数量

(R2.4.1 現在) (単位：kl)

<div> <div></div> <div></div> </div>	合 計	第一石油類	第二石油類	第三石油類	第四石油類
合計	12229	1329	2133	8523	244
屋 内 貯 蔵 所	42	2	12	2	26
屋外タンク貯蔵所	8,568	694	1,405	6,389	80
屋内タンク貯蔵所	22		18	4	
地下タンク貯蔵所	97		21	76	
移動タンク貯蔵所	153	82	45	26	
屋 外 貯 蔵 所	84		41	26	17
給 油 取 扱 所	1127	451	450	202	24
移 送 取 扱 所	1,500			1,500	
一 般 取 扱 所	636	100	141	298	97

危険物施設への立入検査実施状況

(H31.4.1～R2.3.31)

施設区分 \ 施設数	合 計	立入検査 実施状況	
		検査 施設数	検査 延回数
計	161	68	77
屋 内 貯 蔵 所	8		
屋 外 タ ン ク 貯 蔵 所	45	1	3
屋 内 タ ン ク 貯 蔵 所	4		
地 下 タ ン ク 貯 蔵 所	16		
移 動 タ ン ク 貯 蔵 所	27	27	29
屋 外 貯 蔵 所	6		
給 油 取 扱 所	41	39	44
移 送 取 扱 所	2	1	1
一 般 取 扱 所	12		

オイルフェンス保有状況

(R2.4.1 現在)

所 有 者	住 所	T E L	長さ (m)
壱岐油槽株式会社 郷ノ浦油槽所	郷ノ浦町渡良南触字井良坂 1 1 3 0	0920(47)0518	3 2 0
壱岐振興局	郷ノ浦町本村触 5 7 0 番地	0920(47)1111	4 0 0
郷ノ浦町漁業協同組合	郷ノ浦町郷ノ浦 4 0 5 番地 6	0920(47)2718	4 0 0
勝本町漁業協同組合	勝本町勝本浦 3 4 5 番地	0920(42)1180	4 4 0
九州電力株式会社 芦辺発電所	芦辺町芦辺浦字滝の上 5 9 6 番地 3	0920(45)2389	3 0 0
九州電力株式会社 新壱岐発電所	芦辺町諸吉南触字青島 1 7 1 7 - 1	0920(45)2185	3 5 0
箱崎漁業協同組合	芦辺町瀬戸浦 1 7 1 番地	0920(45)2350	6 0
株式会社 なかはら	芦辺町箱崎中山触 8 2 8 - 1	0920(45)2300	3 0 0
合 計			2, 5 7 0

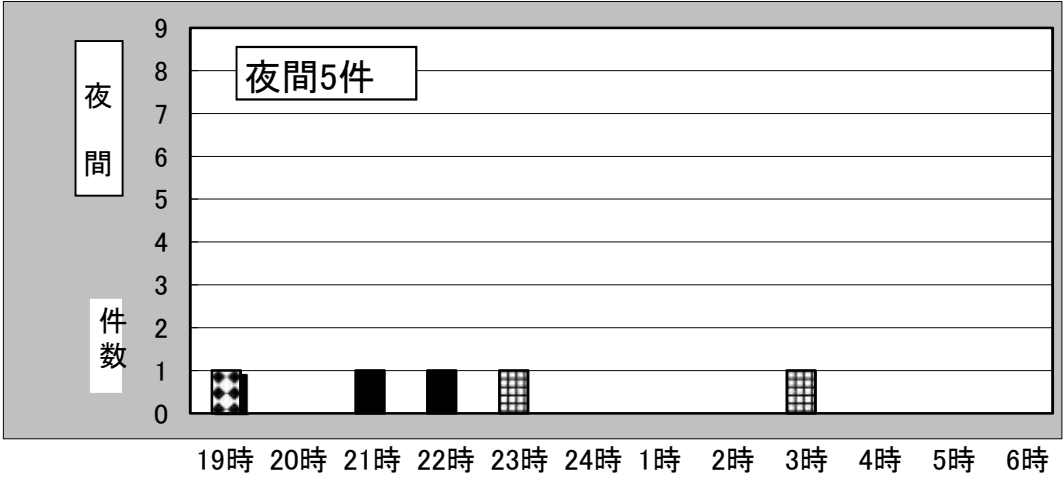
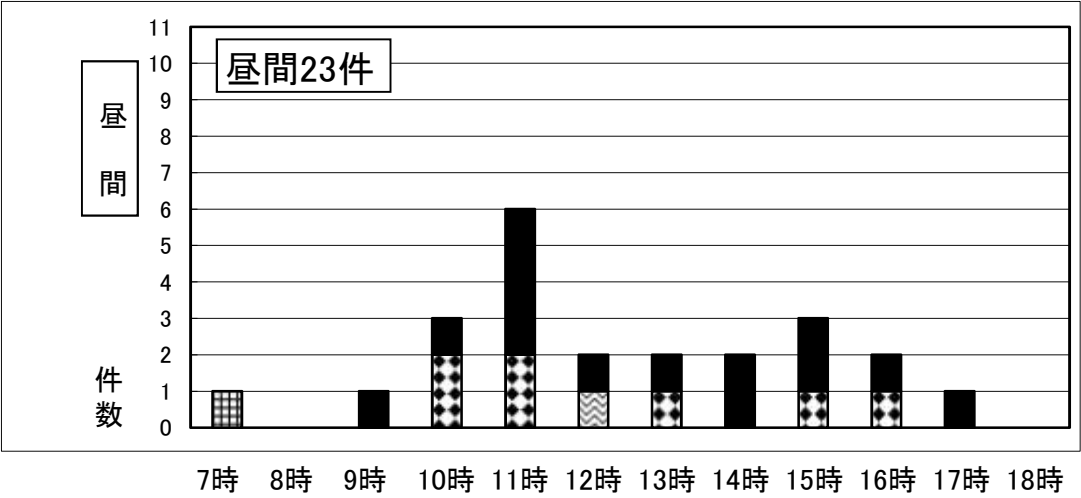
火 災 概 要

令和元年中の管内の火災件数は２８件で、前年に比べ発生件数は８件減少し、損害額においても、５９，９１７千円で、５０２，７２９千円の減少となっています。人的被害は、死者１名、傷者０名となっています。火災の内訳は建物火災３件（４件減）、林野火災８件（増減なし）、車両火災１件（１件増）、その他の火災は１６件（４件減）となっています。出火原因として、建物火災は、たばこ１件、屋内配線１件、燻煙殺虫剤１件となっています。車両火災は、たばこ１件となっています。林野、その他の火災においては、焚き火２０件、たばこ１件、石油バーナー１件、不明２件と全体の約８割を占めています。今後は、過疎化・高齢化に伴う１人暮らしの高齢者防火対策及び住宅用火災警報器の設置推進、また生活様式の変化に伴い複雑、多様化する火災形態および火災原因に対し、住民への更なる防火思想の普及・高揚に努め、あらゆる災害を網羅した予防指導の強化により自覚を促したい。

平成31年・令和元年 月別火災発生状況

[illegible]

時間別火災発生状況



 建物
  林野
  車両・船舶
  その他

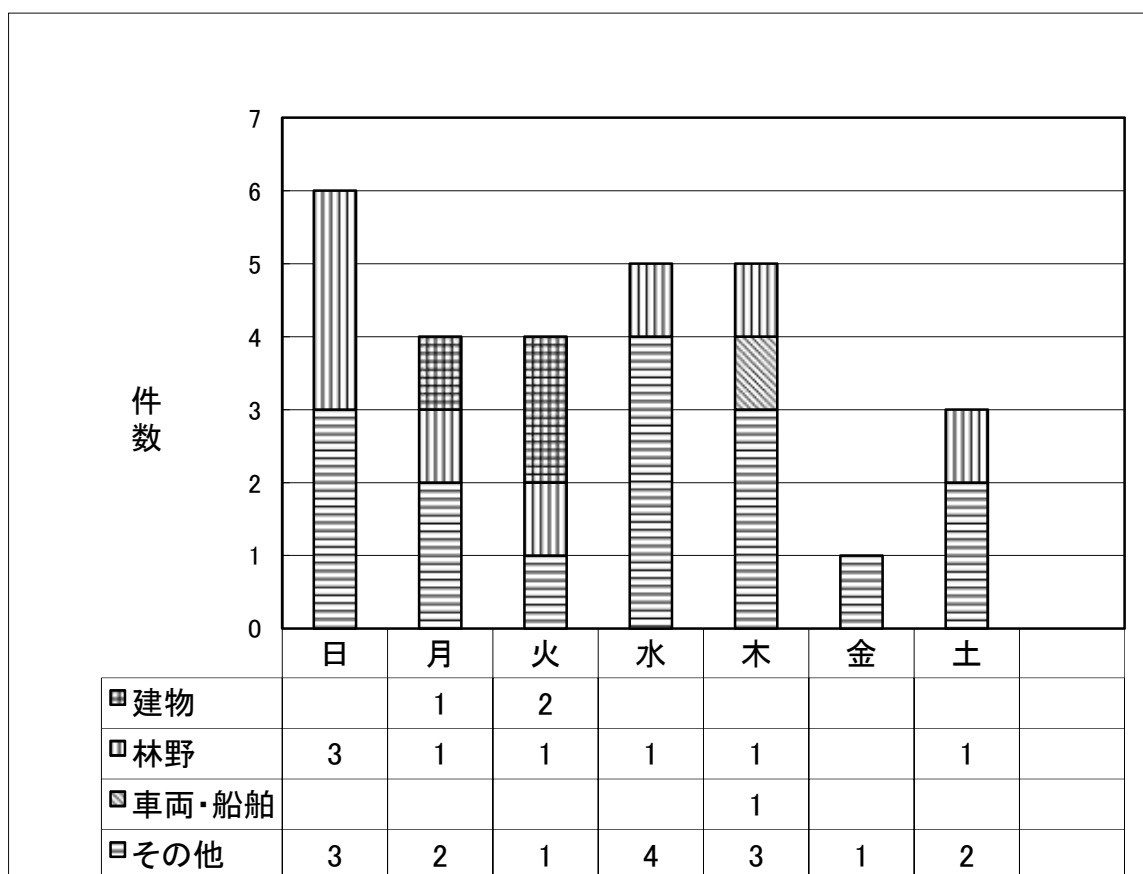
種別	時	7	8	9	10	11	12	13	14	15	16	17	18
昼間	建物	1											
	林野				2	2		1		1	1		
	車両・船舶						1						
	その他			1	1	4	1	1	2	2	1	1	

種別	時	19	20	21	22	23	24	1	2	3	4	5	6
夜間	建物					1				1			
	林野	1											
	車両・船舶												
	その他			1	1								

覚知別火災発生状況

種別	覚知別	119		加入電話	警察電話	事後聞知	その他	計
		加入	携帯					
建物		1	1			1		3
林野		1	5	1	1			8
車両・船舶						1		1
その他		3	8	3		2		16
計		5	14	4	1	4	0	28

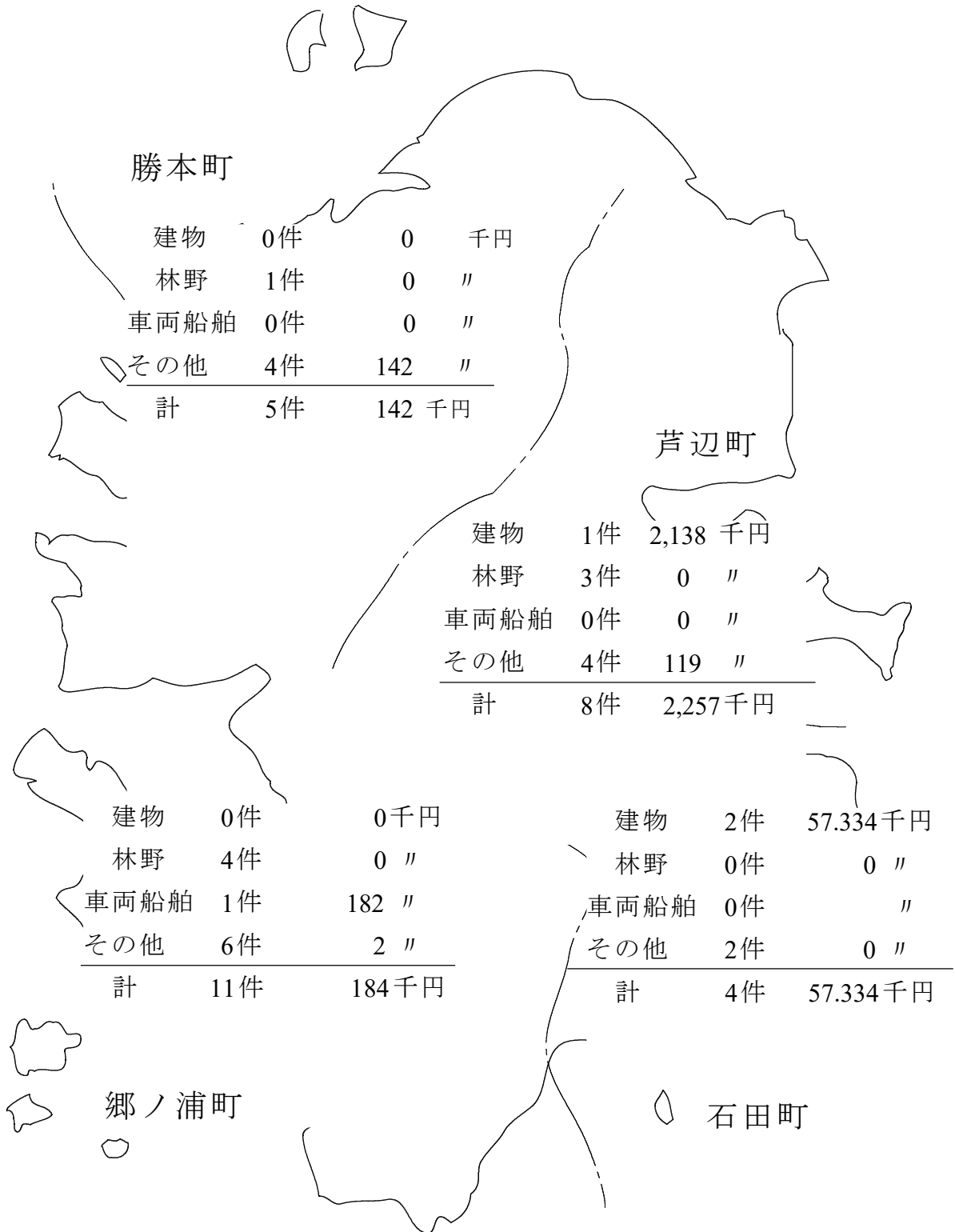
曜日別火災発生状況



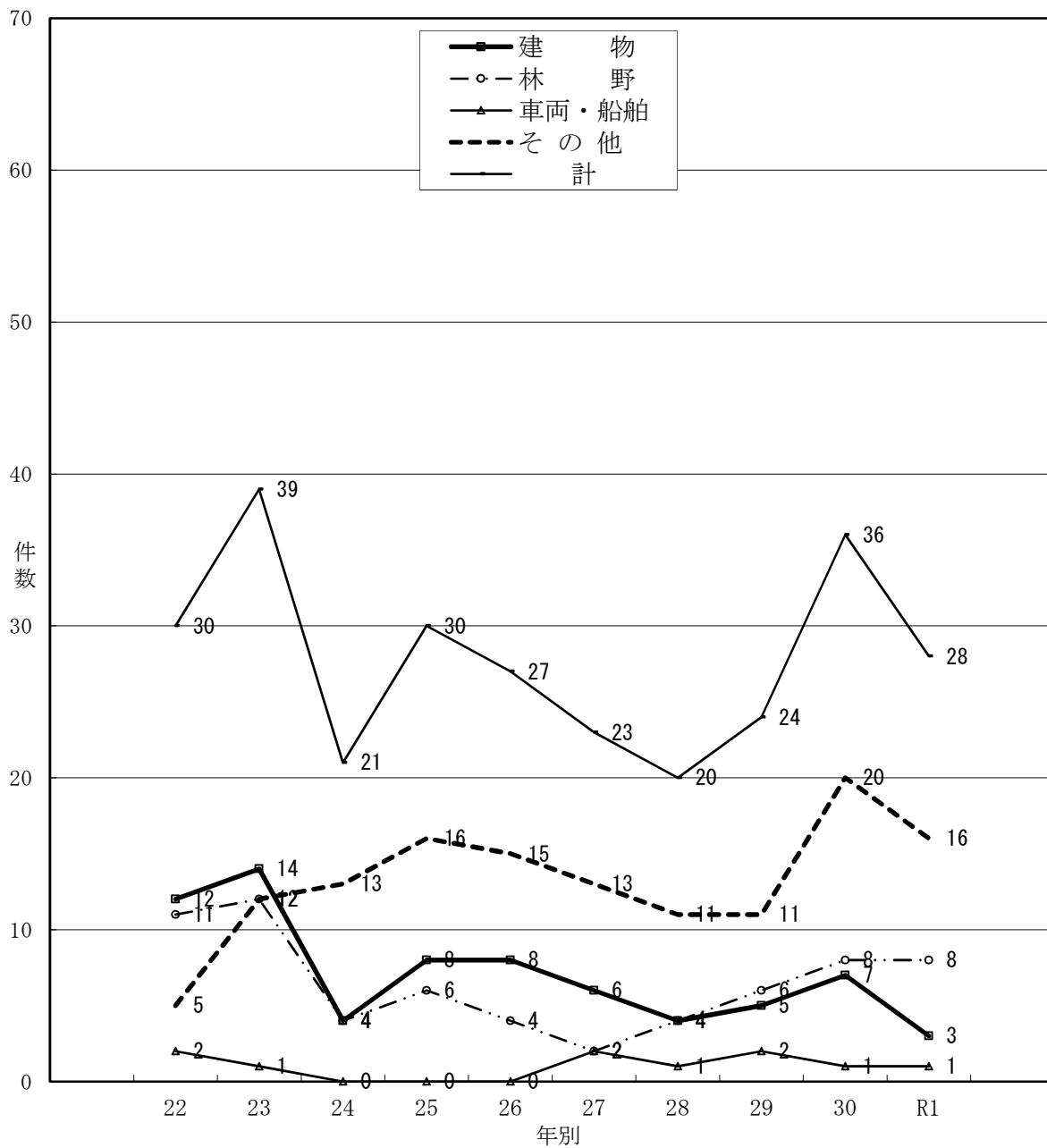
出火箇所・原因別火災発生状況

出火箇所 原因	合 計	建 物 火 災					林 野 火 災	車 両 ・ 船 舶 火 災	その他の火災		
		台 所	居 間	倉庫・ 置場	天 井 裏	そ の 他			敷 地 内	水 田 ・ 畑	そ の 他
合 計	28	0	1	0	0	2	8	1	3	12	1
たばこ	2					1		1			
コンロ	0										
風呂かまど	0										
電気ストーブ	0										
電気機器	0										
屋内配線	1					1					
燻煙殺虫剤	1		1								
火あそび	0										
石油バーナー	1								1		
たき火	20						7		2	11	
灯 火	0										
取 灰	0										
火 入 れ	0										
放 火	0										
放火の疑い	0										
そ の 他	1										1
不明・調査中	2						1			1	

町別火災件数・損害額



過去10年間の火災発生状況とその内訳



種別 \ 年別	22	23	24	25	26	27	28	29	30	R1
建物	12	14	4	8	8	6	4	5	7	3
林野	11	12	4	6	4	2	4	6	8	8
車両・船舶	2	1	0	0	0	2	1	2	1	1
その他	5	12	13	16	15	13	11	11	20	16
計	30	39	21	30	27	23	20	24	36	28

過去40年間の焼死者の発生状況

R元.12.31 現在

出 火 年 月 日	出 火 場 所	火 災 種 別 (用途)	出 火 原 因	死 者 の 年齢・性別
S 5 5 . 1 . 1 8	郷ノ浦町永田触	建 物 (共同住宅)	不 明	5歳 男
S 5 6 . 1 2 . 6	郷ノ浦町有安触	建 物 (専用住宅)	不 明	8歳 女
S 5 6 . 1 2 . 1 2	郷ノ浦町郷ノ浦	建 物 (専用住宅)	マ ッ チ	76歳 男 76歳 女
S 5 8 . 1 1 . 1 2	郷ノ浦町渡良南触	建 物 (専用住宅)	コ タ ツ	79歳 男
S 6 1 . 1 2 . 2 1	郷ノ浦町長峰本村触	建 物 (専用住宅)	い ろ り	74歳 男
S 6 3 . 2 . 2 7	石田町久喜触	建 物 (敷地内路上)	放 火	58歳 男
H 3 . 1 , 2 8	郷ノ浦町半城本村触	建 物 (専用住宅)	マ ッ チ	72歳 女
H 4 . 3 . 3 1	芦辺町中野郷西触	そ の 他 (自宅の裏山)	放 火	36歳 女
H 4 . 7 . 1 4	郷ノ浦町若松触	建 物 (専用住宅)	不 明	26歳 男
H 5 . 3 . 1 6	勝本町仲触	建 物 (専用住宅)	七 輪 コ ン ロ	64歳 男
H 6 . 9 . 2 9	郷ノ浦町麦谷触	建 物 (専用住宅)	不 明	48歳 男
H 1 0 . 3 . 2 4	勝本町上場触	そ の 他 (空地)	ご み 焼 却 火	89歳 女
H 1 2 . 7 . 1 1	郷ノ浦町渡良浦	建 物 (専用住宅)	ロ ー ソ ク	80歳 女
H 1 2 . 8 . 2	郷ノ浦町片原触	建 物 (専用住宅)	ロ ー ソ ク	80歳 女
H 1 2 . 9 . 2 0	郷ノ浦町片原触	建 物 (共同住宅)	タ バ コ	38歳 男 5歳 男 4歳 男
H 1 2 . 1 0 . 1 1	郷ノ浦町有安触	そ の 他 (ゴミ焼き場)	焚 火	52歳 男
H 1 4 . 2 . 9	郷ノ浦町永田触	建 物 (専用住宅)	タ バ コ	71歳 男
H 1 6 . 2 . 1 0	郷ノ浦町大島	建 物 (専用住宅)	タ バ コ	64歳 男
H 1 6 . 3 . 2 9	石田町筒城仲触	林 野	焚 火	83歳 男
H 1 7 . 1 . 7	石田町筒城仲触	建 物 (専用住宅)	ス ト ー ブ	83歳 男
H 1 8 . 1 . 4	郷ノ浦町大原触	そ の 他 (畑)	ラ イ タ ー	71歳 男
H 1 8 . 1 . 8	郷ノ浦町小牧西触	建 物 (専用住宅)	ス ト ー ブ	92歳 女
H 2 0 . 1 . 2 6	郷ノ浦町小牧東触	そ の 他 (田畑)	不 明	46歳 男

出 火 年 月 日	出 火 場 所	火 災 種 別 (用途)	出 火 原 因	死 者 の 年 齢 ・ 性 別
H 2 1 . 7 . 3	勝 本 町 勝 本 浦	建 物 (物 置)	放 火	5 5 歳 男
H 2 2 . 7 . 1 6	石 田 町 池 田 東 触	建 物 (共 同 住 宅)	放 火	4 1 歳 男
H 2 4 . 1 . 2 3	芦 辺 町 国 分 東 触	建 物 (専 用 住 宅)	ス ト ー ブ	8 4 歳 女
H 2 6 . 1 2 . 1 7	芦 辺 町 深 江 東 触	建 物 (専 用 住 宅)	不 明	6 3 歳 女
H 2 9 . 3 . 1 1	郷 ノ 浦 町 牛 方 触	そ の 他 (田 畑)	焚 火	8 3 歳 女
H 2 9 . 1 2 . 7	郷 ノ 浦 町 有 安 触	建 物 (庫 裡)	電 気 ス ト ー ブ	8 8 歳 女
H 3 0 . 1 0 . 2 1	郷 ノ 浦 町 物 部 本 村 触	そ の 他 (田 畑)	ラ イ タ ー	5 9 歳 女
H 3 0 . 1 2 . 2	石 田 町 筒 城 西 触	そ の 他 (ゴ ミ 焼 き 場)	焚 火	5 9 歳 女
R 1 . 9 . 9	石 田 町 筒 城 仲 触	建 物 (専 用 住 宅)	た ば こ	6 8 歳 男

救 急 概 要

平成31年・令和元年中の管内の救急出場件数は、1,779件、搬送人員1,723人でありました。前年と比較すると出場件数では31件、搬送人員38人の増加となり、事故種別出場件数では、第1位が急病で1,129件（全出場件数の63.4%）、第2位がその他（転院、空港、港への搬送等）で297件（16.6%）次いで一般負傷265件（14.8%）以下交通事故、運動競技、労働災害、自損行為、水難、加害、火災となっており、1日平均4.9件出場したことになります。

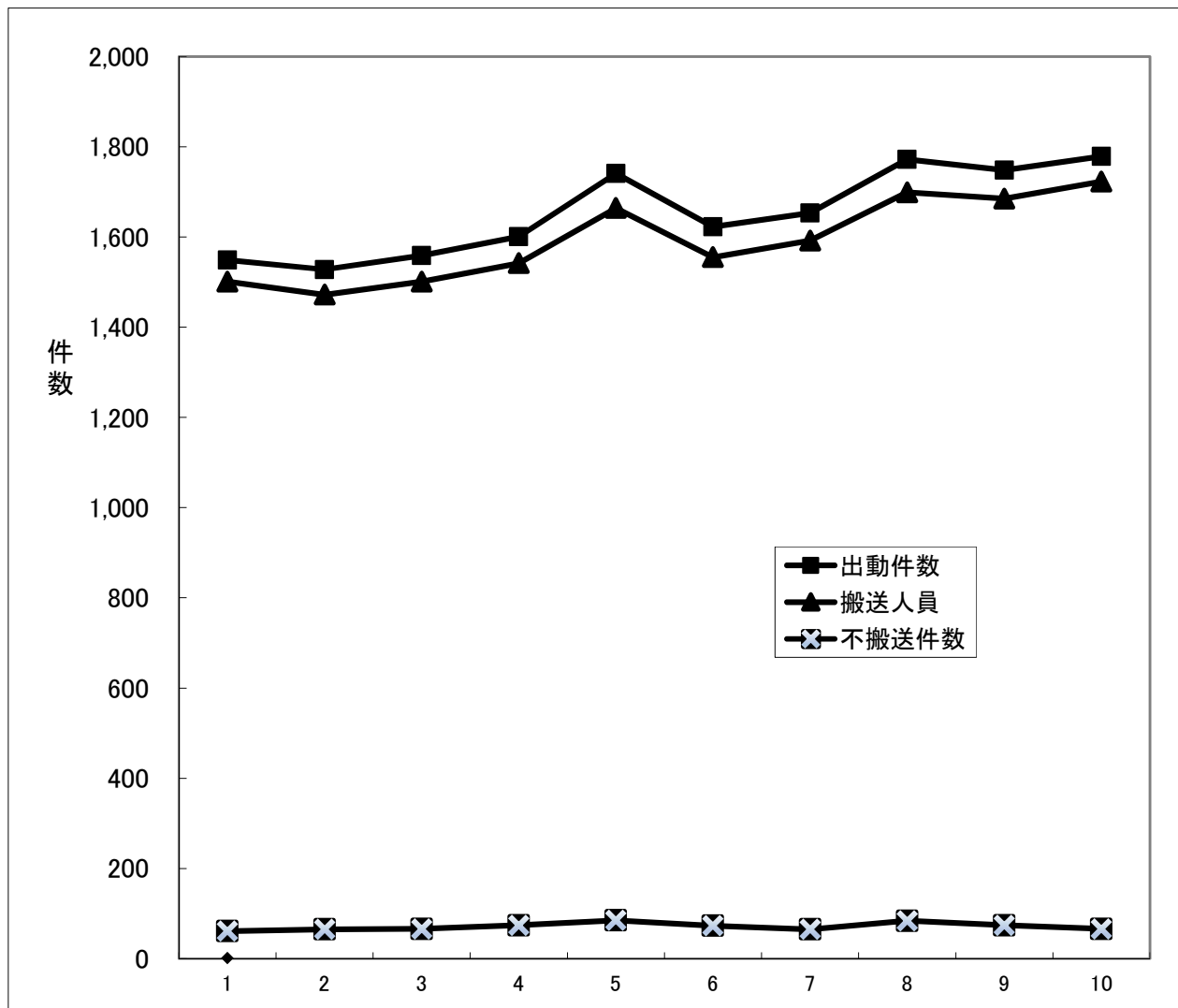
管内の救急告示病院は、壱岐病院、光武病院の2施設であり、90.4%を救急告示病院に搬送しています。

また、平成18年12月から運用が開始されている長崎県ドクターヘリは、令和元年中18件の搬送を行いました。

当本部では、救急救命士の技術と知識の更なる向上を計るため、壱岐病院、光武病院の協力を得て、毎年24時間の病院研修を実施しています。

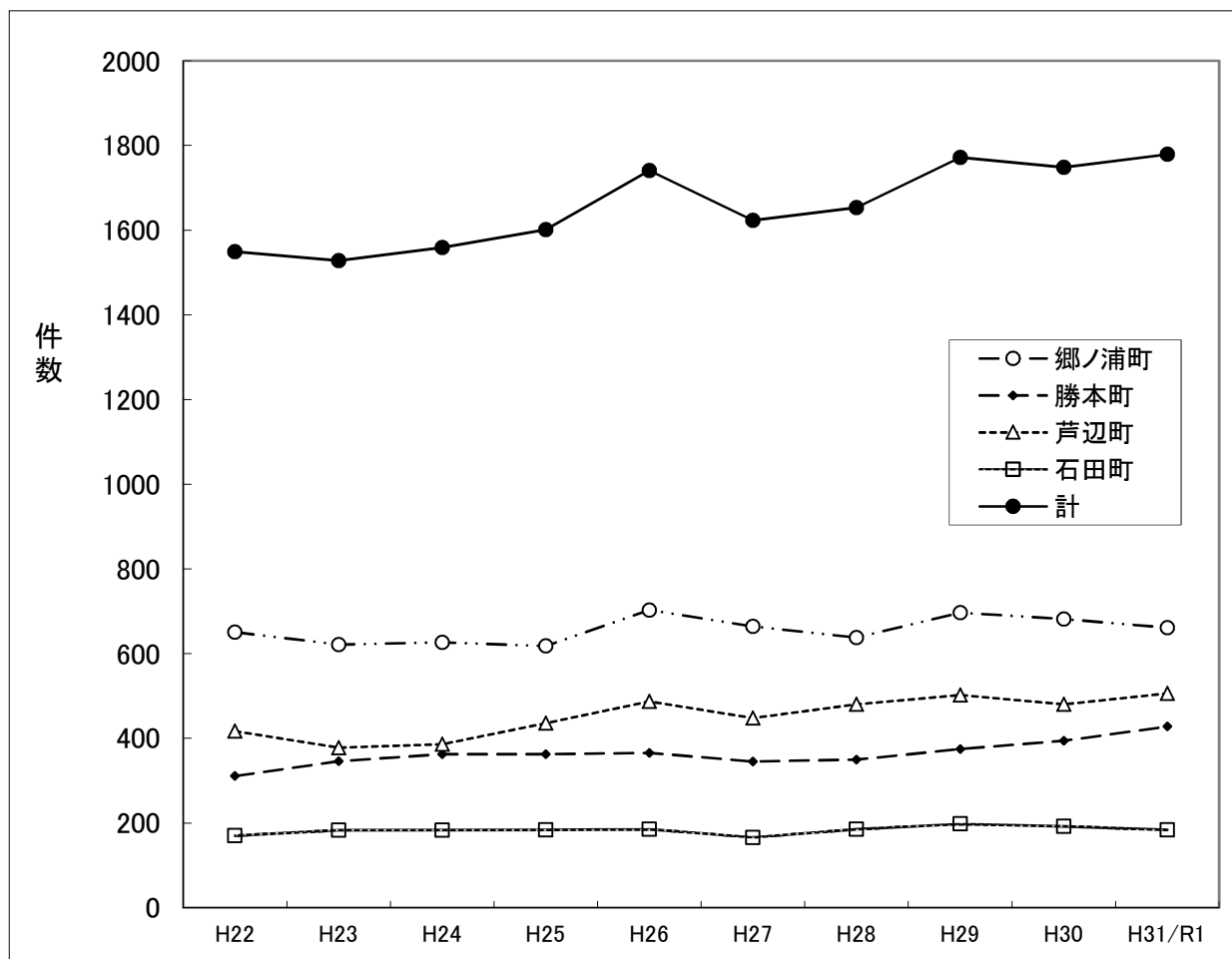
また、AED（自動体外式除細動器）も徐々に配備されており心肺停止患者の蘇生の鍵を握るバイスタンダー（患者の側にいる人）の更なる応急手当の普及、啓発活動に署員一丸となって取り組み、1人でも多くの方の蘇生、更には社会復帰を願うものであります。

救急活動の推移



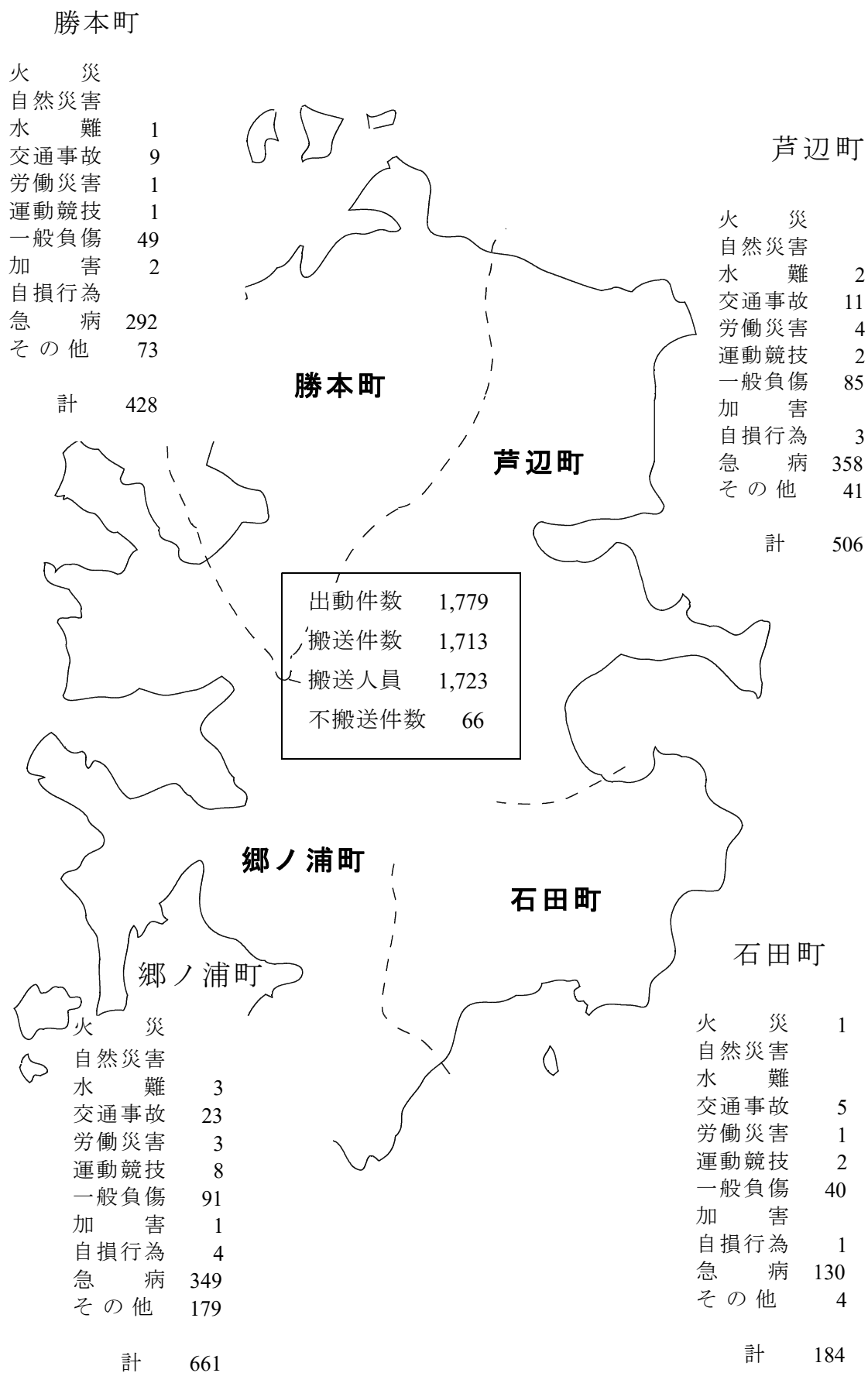
年別 区分	H22	H23	H24	H25	H26	H27	H28	H29	H30	H31/R1
出動件数	1, 549	1, 528	1, 559	1, 601	1, 741	1, 623	1, 653	1, 772	1, 748	1, 779
搬送人員	1, 501	1, 472	1, 501	1, 542	1, 664	1, 555	1, 592	1, 699	1, 685	1, 723
不搬送件数	61	65	66	74	85	73	65	84	74	66

町別救急出場の推移



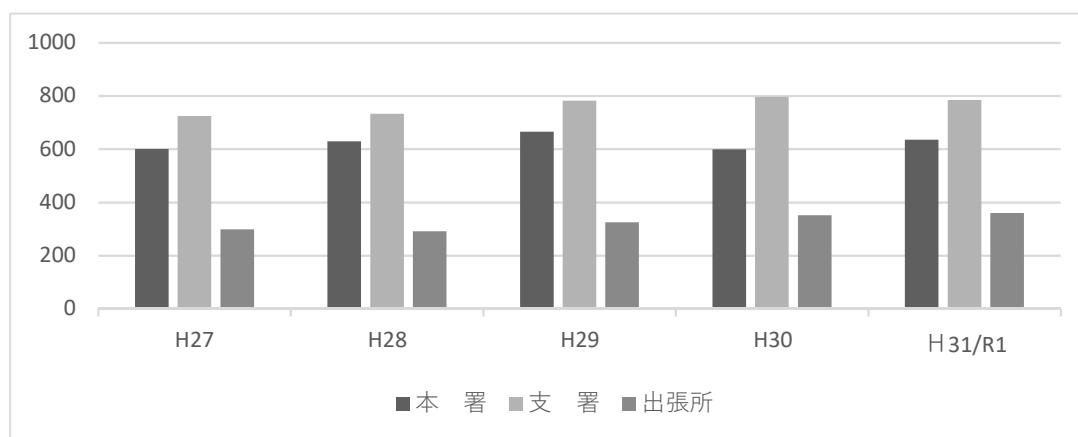
年別 町別	H22	H23	H24	H25	H26	H27	H28	H29	H30	H31/R1
郷ノ浦町	651	621	627	618	703	664	638	697	682	661
勝本町	311	346	363	363	366	345	350	375	394	428
芦辺町	417	378	386	436	487	448	480	502	480	506
石田町	170	183	183	184	185	166	185	198	192	184
計	1,549	1,528	1,559	1,601	1,741	1,623	1,653	1,772	1,748	1,779

町別救急出場件数



署所別救急出場件数

	H27	H28	H29	H30	H31/R1
本 署	600	629	665	599	635
支 署	725	733	782	797	784
出張所	298	291	325	352	360
壱岐市	1623	1653	1772	1748	1779



出場区域

本署

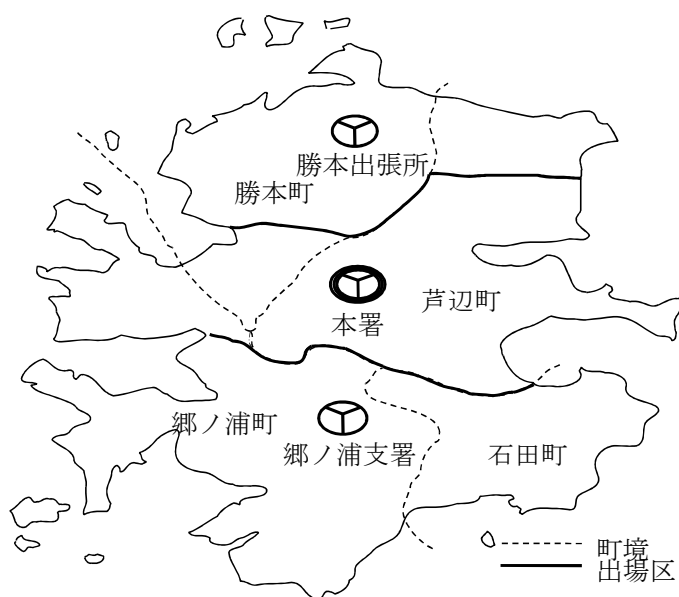
芦辺町の箱崎本村・江角・釘ノ尾・諸津を除く全域
 勝本町の立石地区・湯ノ本・布気・上場・百合畑
 郷ノ浦町の沼津地区。

郷ノ浦支署

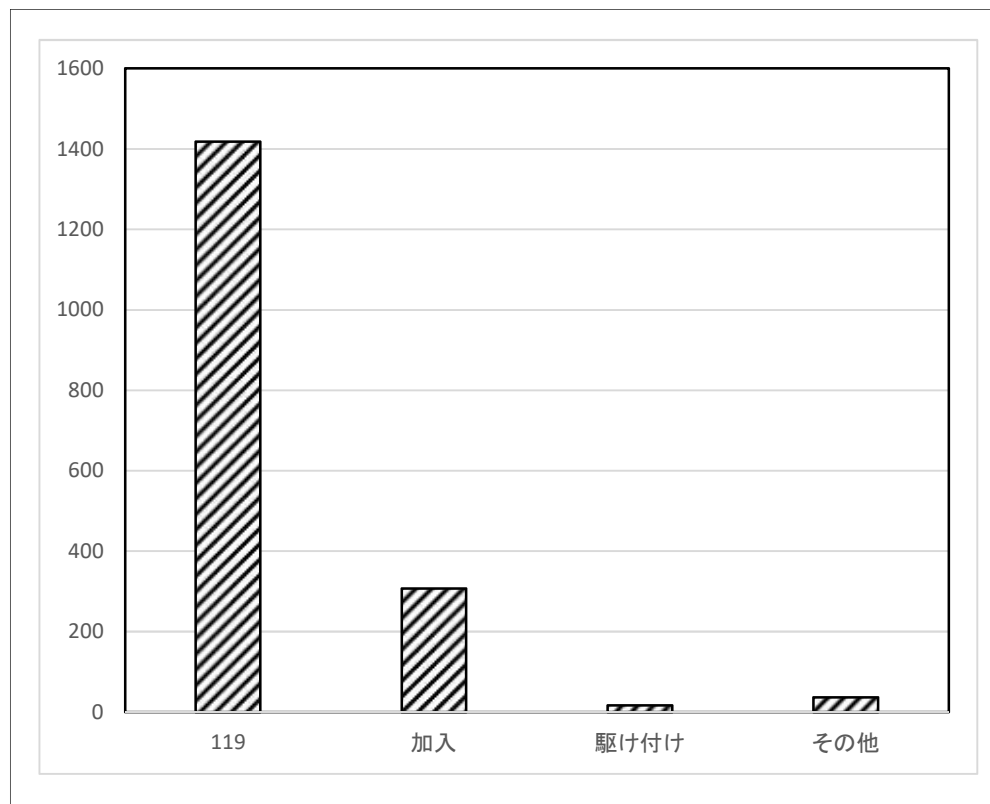
郷ノ浦町の沼津地区を除く全域及び石田町全域。

勝本出張所

勝本町の立石地区・湯ノ本・布気・上場・百合畑を除く全域
 芦辺町の箱崎本村・江角・釘ノ尾・諸津。



覚知別救急出場件数

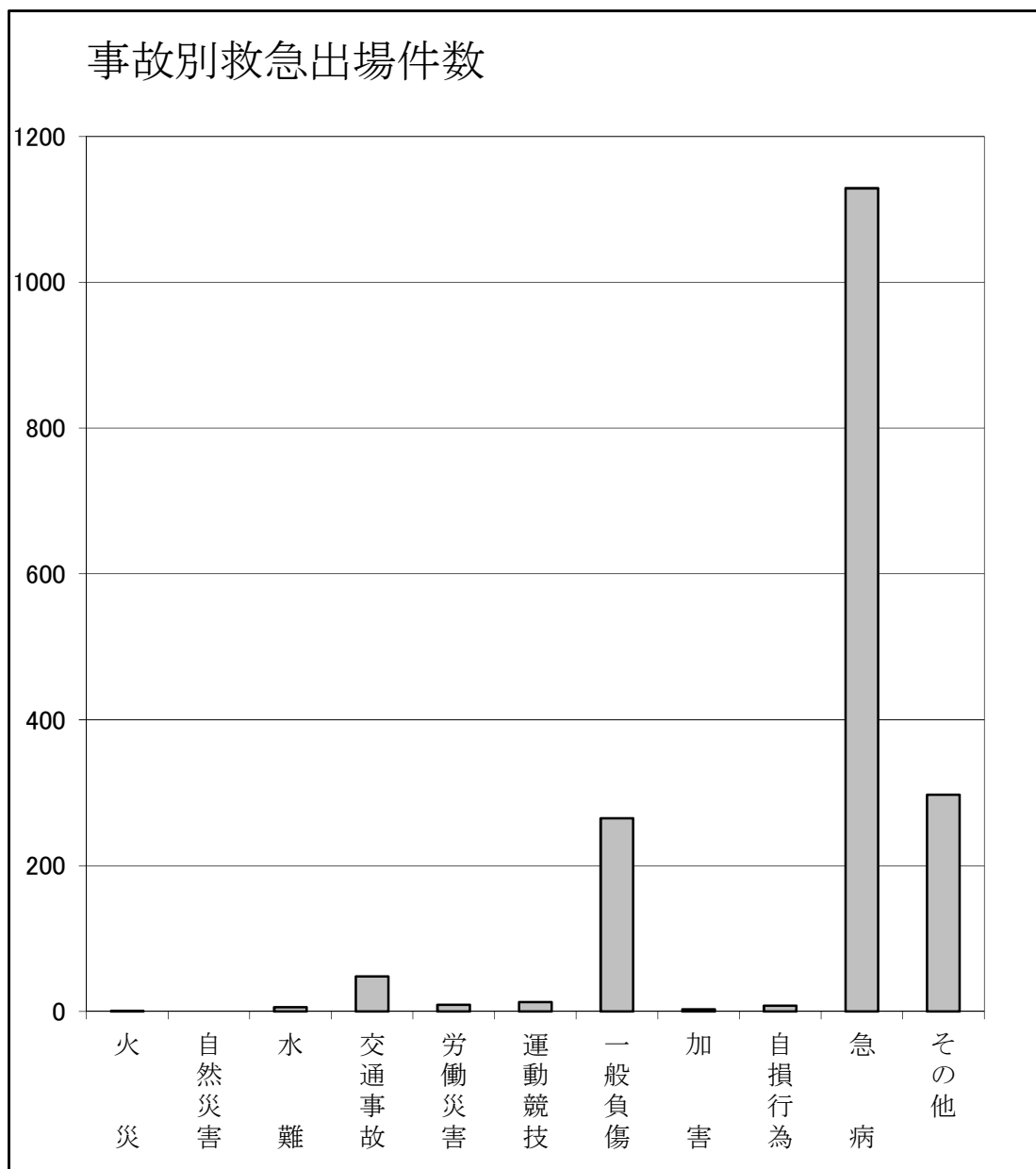


119	加入	駆け付け	その他	計
1418	307	17	37	1,779
79.7%	17.3%	1.0%	2.1%	100.0%

その他とは、消防無線、自己覚知他

発生場所別搬送人員調べ

発生場所 事故種別	住宅	公衆出入場所	仕事場	道路	その他	合計
急 病	929	103	23	18	18	1091
交通事故	0	1	0	42	3	46
一般負傷	186	28	3	17	26	260
上記以外	9	298	8	3	8	326
合 計	1124	430	34	80	55	1,723



	火災	自然災害	水難	交通事故	労働災害	運動競技	一般負傷	加害	自損行為	急病	その他	合計
件数	1		6	48	9	13	265	3	8	1129	297	1,779
%	0.1%	0.0%	0.3%	2.7%	0.5%	0.7%	14.9%	0.2%	0.4%	63.5%	16.7%	100.0%
救急応援出動	0	0	2	22	4	0	19	0	5	147	81	280

月別救急応援出動件数 (救助工作車、ポンプ車等によるもの)

1月	2月	3月	4月	5月	6月	7月	8月	9月	10月	11月	12月	計
30	21	17	14	20	24	25	28	29	19	23	30	280

月別救急搬送件数

区分	事故種別	火災	自然災害	水難事故	交通事故	労働災害	運動競技	一般負傷	加害	自損行為	急病	その他	計
月別	1				3			31		1	103	25	163
	2				1	1		16		1	88	21	128
	3				8		1	24		1	100	17	151
	4				3	1		17		0	84	24	129
	5			1	2			17			79	22	121
	6				1	2	2	21		1	79	12	118
	7				3	2	2	21		1	95	26	150
	8				7	1		24	1		123	30	186
	9	1			3		6	19	1		78	29	137
	10				5			22			83	23	133
	11			1	3	1		17			74	30	126
	12			1	1	1	2	29			105	32	171
	計	1		3	40	9	13	258	2	5	1091	291	1713

医療機関別搬送人員

事故種別 区 分		合 計	火 災	自 然 災 害	水 難 事 故	交 通 事 故	労 働 災 害	運 動 競 技	一 般 負 傷	加 害	自 損 行 為	急 病	そ の 他
救急告示病院	壱岐病院	1163			3	43	8	11	224	1	5	727	141
	光武病院	395					1	3	35	1		334	21
上記以外の病院	品川病院	18				1			1			13	3
	赤木病院	4										3	1
	品川外科病院	15				1						12	2
	松嶋医院												
	江田医院	1										1	
	久原医院												
	平山医院												
	湯ノ本診療所												
	さくら耳鼻クリニック	1											1
	芦辺クリニック	1										1	
	でぐち整形外科												
	山内眼科												
	ドクターヘリ	73	1			1							71
その他	空 港	14											14
	内 訳	海自ヘリ	14										14
		県防ヘリ											
		海上保安庁ヘリ											
	港		34										34
	そ の 他		4										4
計		1723	1		3	46	9	14	260	2	5	1091	292

時間経過 （ 平均 ）

年別 時間経過	H 2 8	H 2 9	H 3 0	H 3 1/R 1
覚知～現場到着 平均（分）	7	7	7	6
覚知～患者収容 平均（分）	3 1	3 0	3 0	2 9
現場到着～現場出発 平均（分）	1 1	1 1	1 1	9
搬送人員	1, 5 8 8	1, 6 9 9	1, 6 8 5	1, 7 2 3

事故種別覚知時間帯

覚知時間帯 事故種別	0 時～6 時	6 時～1 2 時	1 2 時～1 8 時	1 8 時～2 4 時	合計 (件)
急 病	1 4 4	3 8 2	3 4 1	2 6 2	1 1 2 9
交 通 事 故	0	1 9	2 1	8	4 8
一 般 負 傷	3 1	9 4	8 8	5 2	2 6 5
上記以外	1 6	1 3 9	1 4 8	3 4	3 3 7
合 計	1 9 1	6 3 4	5 9 8	3 5 6	1 7 7 9

事故種別・年齢別搬送人員

事故種別 区分	合 計	火 災	自 然 災 害	水 難 事 故	交 通 事 故	労 働 災 害	運 動 競 技	一 般 負 傷	加 害	自 損 行 為	急 病	そ の 他
新 生 児 (生後 28 日以内)	4											4
乳 幼 児 (29 日～6 才以下)	37				3			6			28	0
少 年 (満 7 才～19 才以下)	24				3		6	4		1	8	2
成 人 (満 20 才～64 才以下)	322			1	22	6	6	30	1	4	206	46
老 人 (満 65 才以上)	1336	1		2	18	3	2	220	1		849	240
計	1723	1	0	3	46	9	14	260	2	5	1091	292

救急隊員による応急処置状況

応急 処置 対象 人員	止 血	固 定	人 工 呼 吸	心 臓 マ ッ サ ー ジ	心 肺 蘇 生 法	酸 素 吸 入	気 道 確 保	保 温	被 覆	在 宅 療 法 継 続	薬 剤 投 与	除 細 動	静 脈 路 確 保	血 圧 測 定	心 音・呼 吸音の 聴取	酸 素飽 和度 測定	心 電 図	そ の 他	計
1723	46	102	13	1	35	302	31	14	32	6	6	3	9	1646	160	1668	279	95	4448

事故種別・傷病程度別搬送人員

事故種別 区 分		合 計	火 災	自 然 災 害	水 難 事 故	交 通 事 故	労 働 災 害	運 動 競 技	一 般 負 傷	加 害	自 損 行 為	急 病	そ の 他
合計	男	844	1		3	25	8	8	123	1	1	554	120
	女	879				21	1	6	137	1	4	537	172
軽 症		728			1	29	3	10	126	2	1	528	28
中 等 症		738			1	14	3	4	104		3	461	148
重 症		177	1			2	2		28			82	62
死 亡		28			1	1	1		2		1	20	2

* 傷病程度別搬送人員には、空港、港への搬送人員 52 名は含まず。

不搬送内訳

事故種別 区 分		合 計	火 災	自 然 災 害	水 難 事 故	交 通 事 故	労 働 災 害	運 動 競 技	一 般 負 傷	加 害	自 損 行 為	急 病	そ の 他
緊 急 性 な し		1				1							
傷 病 者 な し		4			2	1							1
拒 否		23				2			5			16	
酩 酊		1										1	
死 亡		19			1						3	15	
現 場 処 置		1							1				
誤 報 ・ い た ず ら		2										1	1
そ の 他		15				4			1	1		5	4
計		66			3	8			7	1	3	38	6

普通救命講習受講者数

単位 人

月別 年別	1 月	2 月	3 月	4 月	5 月	6 月	7 月	8 月	9 月	10 月	11 月	12 月	合計
H 2 4						41	8	19		6		21	95
H 2 5	4	3	8	5		25	30			24			99
H 2 6				3		4	38			12		54	111
H 2 7	17			7			62			34	39		159
H 2 8		57					67			15	6	4	149
H 2 9		3		21	2		67	34		79	22		228
H 3 0		11		11	120	75	136	100	54	62	22	17	608
H31/R1	28	31	8	7		51	85	45		10	5		270
合 計	49	105	16	54	122	196	493	198	54	242	94	96	1719

応急手当講習受講者数（3 時間未満）

単位 人

月別 年別	1 月	2 月	3 月	4 月	5 月	6 月	7 月	8 月	9 月	10 月	11 月	12 月	合計
H 2 9		35	167	63	23	567	426	108		320		15	1,724
H 3 0	17	43	101		57	692	591	116	55	8			1,680
H31/R1	7	96	135			552	624	68	24		58	224	1788
合 計	24	174	403	63	80	1811	1641	292	79	328	58	239	5192

救 助 業 務 の 概 要

平成３１年・令和元年中における救助活動の状況は、救助出動件数１５件、救助活動件数６件、救助人員６名となっています。

前年と比べると、出動件数は１１件減少、活動件数は４件減少しています。事故種別ごとの活動の状況を見ると出動件数で最も多いのは交通事故で８件（５３．３％）を占めています。

今後高齢化社会の進展と多様化に伴い、過去に類を見ない救助を要する災害形態の発生が予測され、いかなる事故、災害に対しても対応できる知識、技術、体力、訓練をとおして習得し、併せて資機材を最大限に活用して即応できる判断力を養うことが、壱岐島民の負託に応える唯一の途と信じ日々努力しています。

種 別 区 分	火 災	交 通 事 故	水 難 事 故	風 水 害	自 然 災 害	機 械 事 故	そ の 他	合 計
出 動 件 数	０	８	１	０	０	１	５	１５
活 動 件 数	０	１	１	０	０	１	３	６
救 助 人 員	０	１	１	０	０	１	３	６
出 動 人 員	０	３２	７	０	０	２	２４	６５
出 動 車 両	０	１７	４	０	０	１	１３	３５

その他出動の概要

平成31年・令和元年中における火災や救助以外の出動の状況を見ると、出動件数65件となっており昨年に比べ1件減少している。年々減少しているのが、認められる。

その他出動件数

種 別	検 索	誤 報	油 処 理	嘘 報	風 水 害	そ の 他	合 計
出動件数	0	2	2	0	4	57	65
出動人員	0	13	12	0	11	210	246
出動車両	0	5	6	0	5	90	106

- ・ 油処理とは油漏れにより出動したものをいう。
- ・ その他とは、非火災報、行方不明者捜索等で出動したものをいう。