

---

救 急

---

## 救 急 概 要

平成27年中の管内の救急出場件数は、1,623件、搬送人員1,555人でありました。前年と比較すると出場件数では118件、搬送人員109人の減少となり、事故種別出場件数では、第1位が急病で1,038件（全出場件数の63.9%）、第2位が一般負傷で245件（15.0%）と、その他（転院、空港、港への搬送等）245件（15.0%）、次いで交通事故61件（3.8%）以下労働災害、運動競技、自損行為、水難、加害、火災、自然災害となっており、1日平均4.4件出場したことになります。

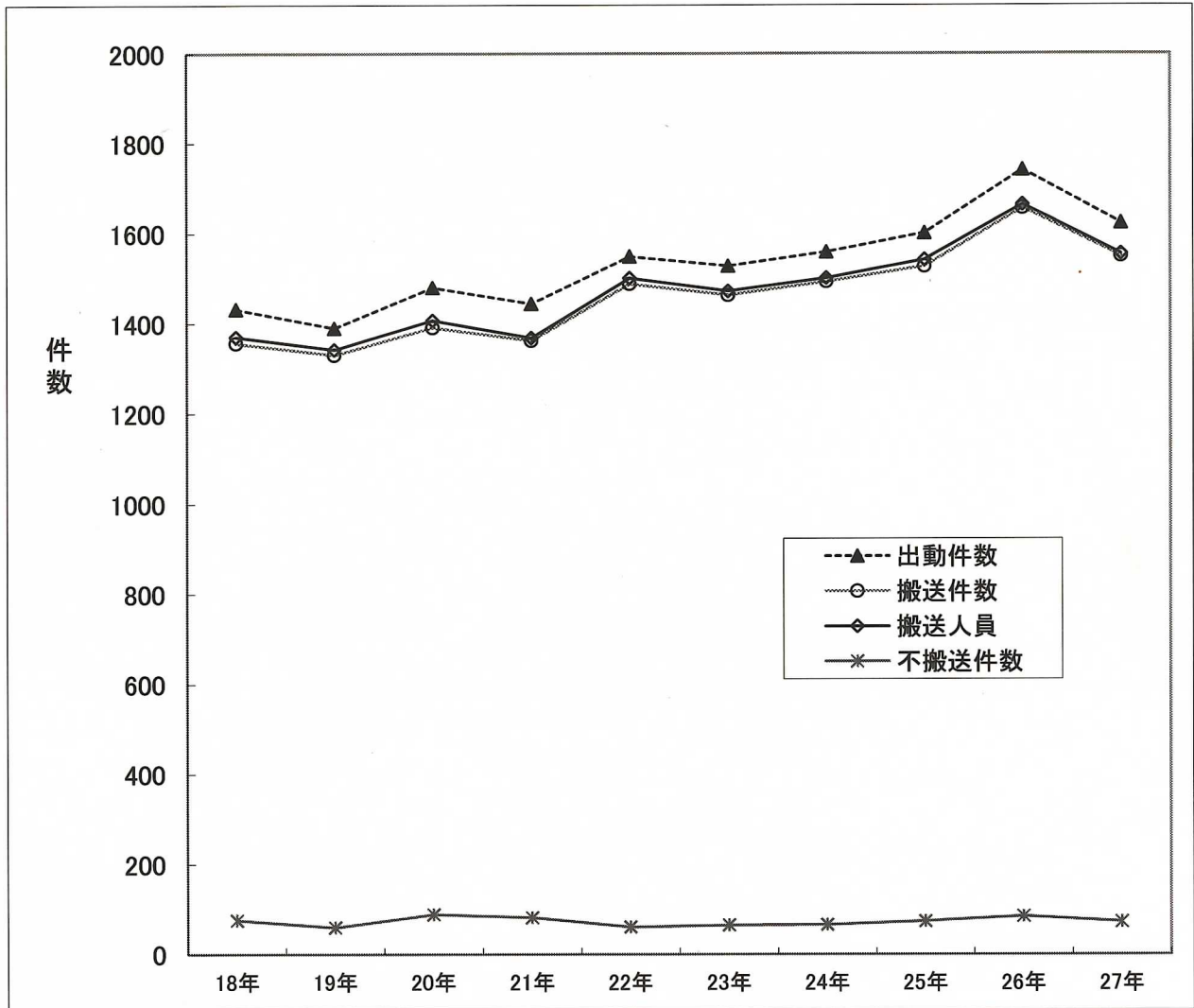
管内の救急告示病院は、壱岐病院、光武病院の2施設であり空港、港まで搬送している島外への転院を除くと全傷病者の95.3%を救急告示病院に搬送しています。

また、平成18年12月から運用が開始されている長崎県ドクターヘリは、27年中42件の搬送を行いました。

当本部では、救急救命士の技術と知識の更なる向上を計るため、壱岐病院、光武病院の協力を得て、毎年24時間の病院研修を実施しています。さらに救急救命士の処置範囲の拡大に伴う認定救命士の養成にも取り組んでいます。

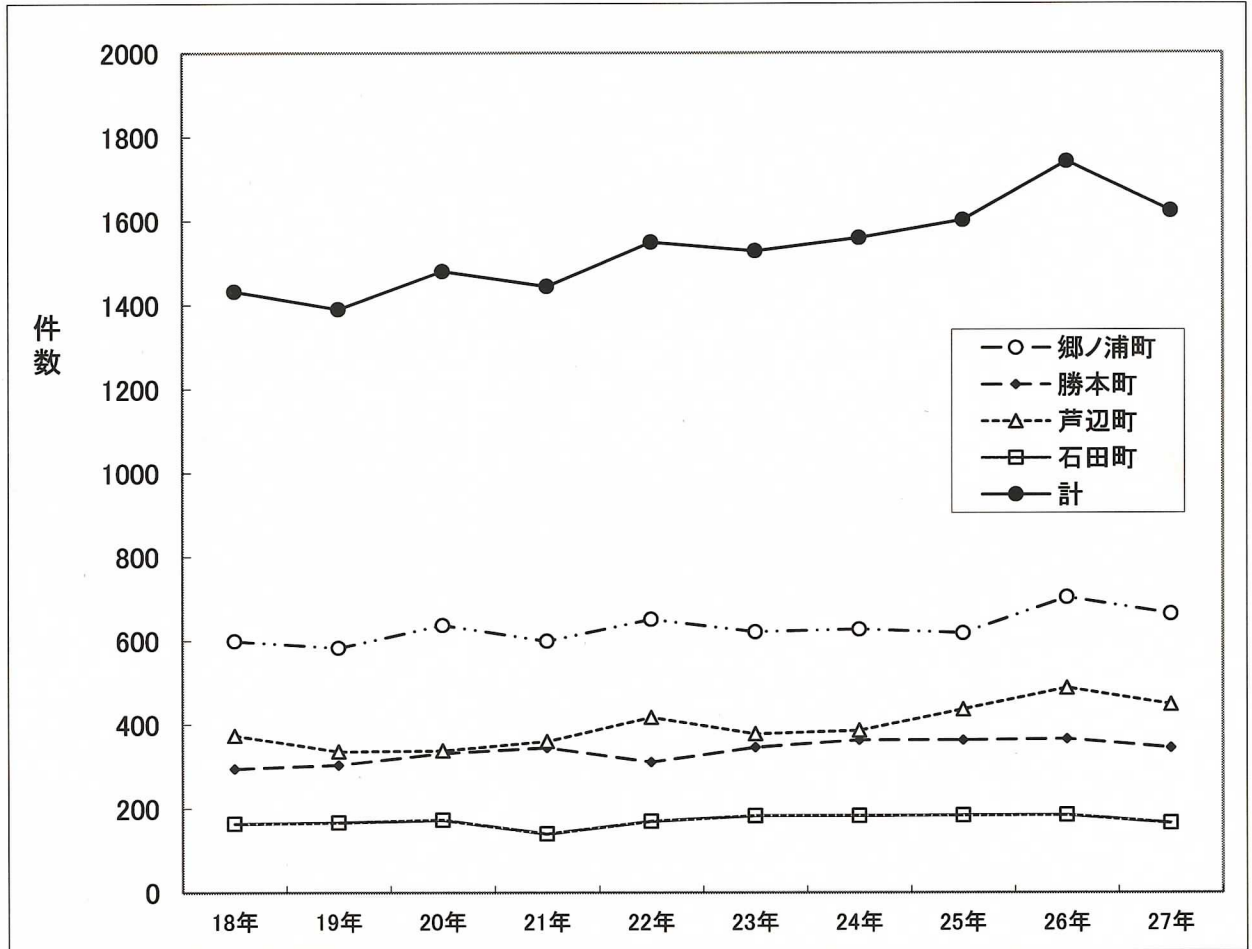
また、AED（自動体外式除細動器）も徐々に配備されており心肺停止患者の蘇生の鍵を握るバイスタンダー（患者の側にいる人）の更なる応急手当の普及、啓発活動に署員一丸となって取り組み、1人でも多くの方に蘇生、更には社会復帰を願うものであります。

## 救急活動の推移



区分 \ 年別	18年	19年	20年	21年	22年	23年	24年	25年	26年	27年
出動件数	1,432	1,390	1,480	1,444	1,549	1,528	1,559	1,601	1,741	1,623
搬送件数	1,356	1,330	1,391	1,362	1,488	1,463	1,493	1,527	1,656	1,550
搬送人員	1,370	1,342	1,407	1,368	1,501	1,472	1,501	1,542	1,664	1,555
不搬送件数	76	60	89	82	61	65	66	74	85	73

## 町別救急出場の推移



年別	18年	19年	20年	21年	22年	23年	24年	25年	26年	27年
郷ノ浦町	599	583	637	599	651	621	627	618	703	664
勝本町	295	304	332	345	311	346	363	363	366	345
芦辺町	374	336	338	360	417	378	386	436	487	448
石田町	164	167	173	140	170	183	183	184	185	166
計	1,432	1,390	1,480	1,444	1,549	1,528	1,559	1,601	1,741	1,623

# 町別救急出場件数

## 勝本町

火災	2
自然災害	10
水難	2
交通事故	2
労働災害	2
運動競技	50
一般負傷	1
加害	228
自損行為	50
急病	
その他	
計	345

## 芦辺町

火災	2
自然災害	22
水難	3
交通事故	76
労働災害	1
運動競技	2
一般負傷	327
加害	15
自損行為	
急病	
その他	
計	448

## 勝本町

## 芦辺町

出動件数	1,623
搬送件数	1,550
搬送人員	1,555
不搬送件数	73

## 郷ノ浦町

## 石田町

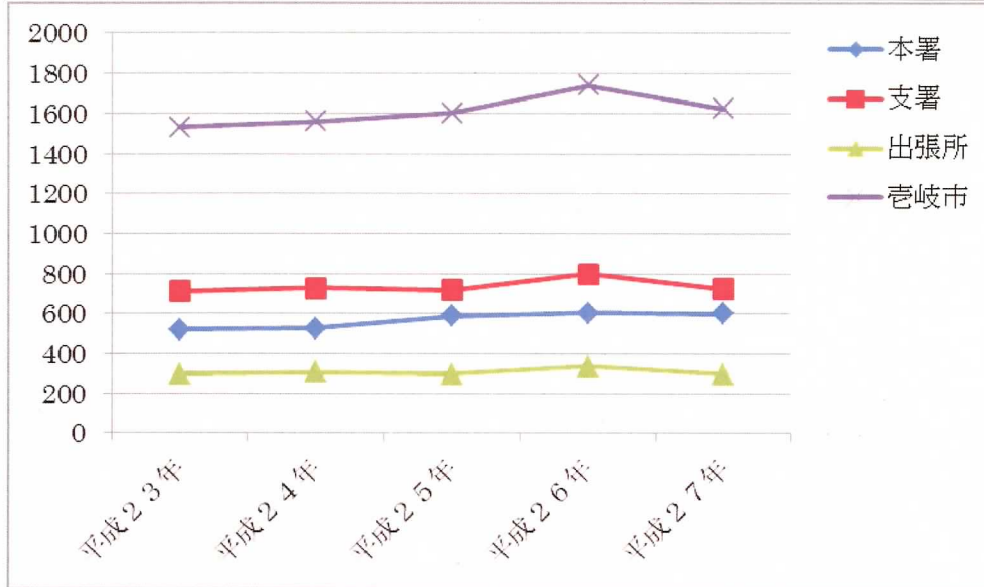
## 石田町

火災	3
自然災害	24
水難	3
交通事故	3
労働災害	5
運動競技	79
一般負傷	5
加害	373
自損行為	172
急病	
その他	
計	664

火災	3
自然災害	5
水難	40
交通事故	110
労働災害	8
運動競技	
一般負傷	
加害	
自損行為	
急病	
その他	
計	166

## 署所別救急出場件数

	平成23年	平成24年	平成25年	平成26年	平成27年
本署	519	525	586	605	600
支署	710	728	718	800	725
出張所	299	306	297	336	298
菟岐市	1528	1559	1601	1741	1623



### 出場区域

#### 本署

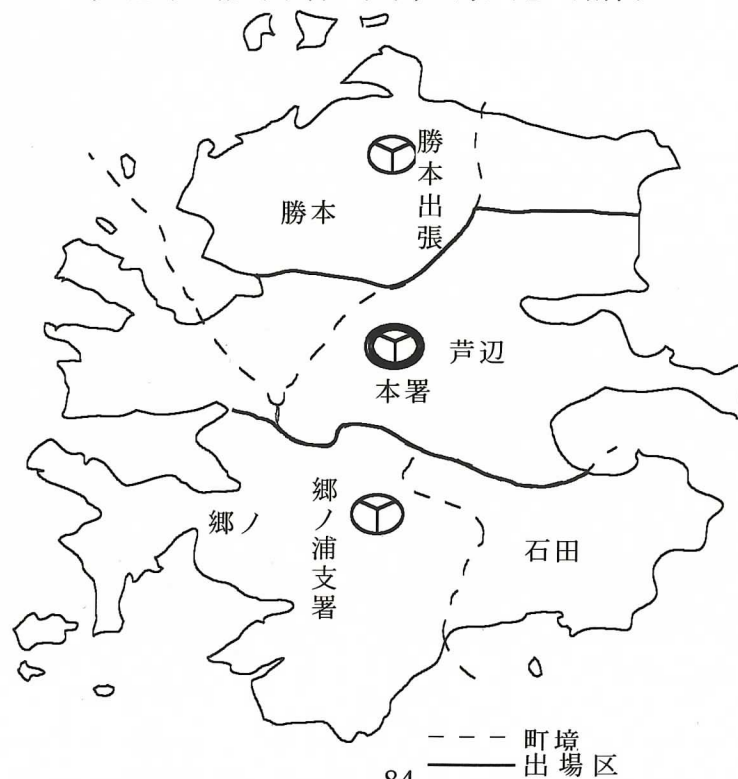
芦辺町の箱崎本村・江角・釘ノ尾・諸津を除く全域、勝本町の立石地区  
湯ノ本・布気・上場・百合畑並びに郷ノ浦町の沼津地区。

#### 郷ノ浦支署

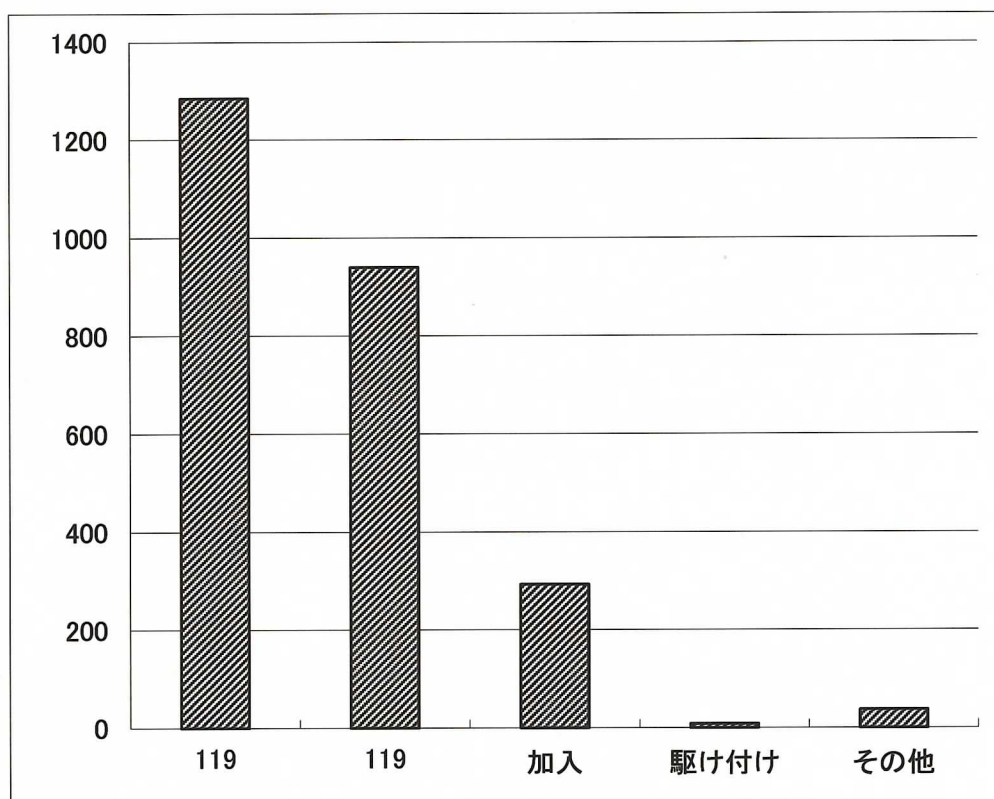
郷ノ浦町の沼津を除く全域及び石田町全域。

#### 勝本出張所

勝本町の立石地区・湯ノ本・布気・上場・百合畑を除く全域及び、  
芦辺町の箱崎本村・江角・釘ノ尾・諸津。



## 覚知別救急出場件数



119	加入	駆け付け	その他	計
1,285件	293件	8件	37件	1,623
79.2%	18.1%	0.5%	2.3%	100%

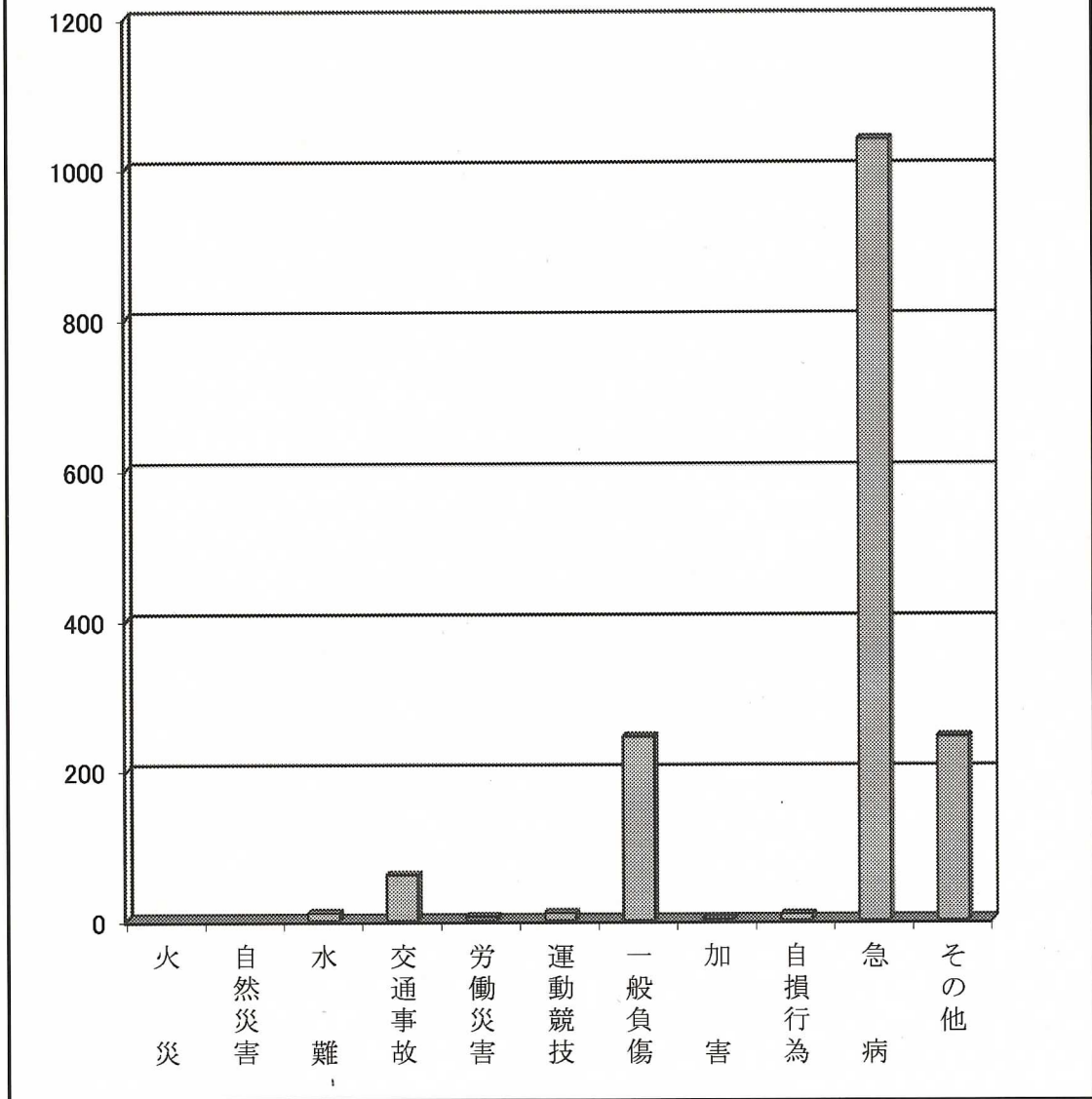
その他とは、消防無線、自己覚知他

## 発生場所別搬送人員調べ

発生場所 事故種別	住宅	公衆出 入場所	仕事場	道路	その他	合計
急病	816	121	16	15	26	994
交通事故	1			53	3	57
一般負傷	165	22	4	21	26	238
上記以外	7	248	3	2	6	266
合計	989	391	23	91	61	1,555

119	1285
加入	293
駆け付け	8
その他	37

### 事故別救急出場件数



	火災	自然災害	水難	交通事故	労働災害	運動競技	一般負傷	加害	自損行為	急病	その他	合計
件数			10	61	5	10	245	1	8	1038	245	1,623
%			0.6	3.8	0.3	0.6	15.0	0.1	0.5	64.0	15.0	100
救急応援出動			2	27			29		5	106	107	276

### 月別救急応援出動件数 (救助工作車、ポンプ車等によるもの)

1月	2月	3月	4月	5月	6月	7月	8月	9月	10月	11月	12月	計
30	21	23	23	12	20	21	19	24	30	26	27	276



## 月別救急搬送件数

区分	事故種別	火災	自然災害	水難事故	交通事故	労働災害	運動競技	一般負傷	加害	自損行為	急病	その他	計
	月別	1			1	4		1	19		2	112	21
2					5			19			83	11	118
3				1	2			20		1	83	21	128
4					7			16			71	23	117
5				1	3	1	2	25			72	15	119
6					5		2	20		1	75	21	124
7				1	4		2	25	1	1	82	21	137
8				1	5		1	21			102	19	149
9				1	6	1	1	15			84	21	129
10					7	1		25			83	29	145
11					4	2		17			68	22	113
12					3			15			78	16	112
計				6	55	5	9	236	1	5	993	240	1,550

# 医療機関別搬送人員

区分		事故種別												
		合計	火災	自然災害	水難事故	交通事故	労働災害	運動競技	一般負傷	加害	自損行為	急病	その他	
救急告示病院	壱岐病院	906			3	55	5	9	213		4	551	66	
	光武病院	437			2	1			15	1	1	394	23	
上記以外の病院	品川病院	28							3			20	5	
	赤木病院	14							2			10	2	
	松嶋病院	2										2		
	品川外科病院	20							4			15	1	
	江田医院	1										1		
	久原医院													
	平山医院													
	湯ノ本診療所													
	さくら耳鼻クリニック													
	さのクリニック	1				1								
	芦辺クリニック													
	でぐち整形外科													
	山内眼科													
ドクターヘリ	42			1					1		1	39		
その他	空 港	28											28	
	内訳	海自ヘリ	25											25
		県防ヘリ	2											2
		海上保安庁ヘリ	1											1
	港	74											74	
	その他	2											2	
計		1555	0	0	6	57	5	9	238	1	5	994	240	

### 時間経過（平均）

年別 時間経過	H 2 4	H 2 5	H 2 6	H 2 7
覚知～現場到着 平均（分）	7	7	7	7
覚知～患者収容 平均（分）	27	29	29	30
現場到着～現場出発 平均（分）	10	11	11	11
搬送人員	1, 501	1, 542	1, 664	1, 555

### 事故種別覚知時間帯

覚知時間帯 事故種別	0時～6時	6時～12時	12時～18時	18時～24時	合計 （件）
急病	130	344	297	267	1, 038
交通事故	1	17	28	15	61
一般負傷	20	88	91	46	245
上記以外	12	126	116	25	279
合計	163	575	532	353	1, 623

事故種別・年齢別搬送人員

事故種別 区分	合計	火災	自然災害	水難事故	交通事故	労働災害	運動競技	一般負傷	加害	自損行為	急病	その他
新生児 (生後28日以内)	1											1
乳幼児 (29日～6才以下)	45			1	4			4			28	8
少年 (満7才～19才以下)	25				3			3			15	4
成人 (満20才～64才以下)	377			4	26	4	8	49		3	230	53
老人 (満65才以上)	1107			1	24	1	1	182	1	2	721	174
計	1555			6	57	5	9	238	1	5	994	240

救急隊員による応急処置状況

応急処置 対象人員 事故種別	止血	固定	人工呼吸	心臓マッサージ	心肺蘇生法	酸素吸入	気道確保	保温	被覆	在宅療法継続	薬剤投与	除細動	静脈路確保	血圧測定	心音・呼吸音の聴取	酸素飽和度測定	心電図	その他	計
急病	994	3	13	8	1	23	166	23	10	1		3	2	944	155	950	157	166	2,625
交通事故	57	5	52			6		2	9					55	17	55	1	7	209
一般負傷	238	33	101	1		4	16	4	3	26				226	23	225	6	32	700
上記以外	266	4	25	1	2	7	104	7	8	1				241	29	248	22	29	728
計	1,555	45	191	10	3	34	292	34	23	36	1	3	2	1,466	224	1,478	186	234	4,262

## 事故種別・傷病程度別搬送人員

事故種別		合	火	自	水	交	労	運	一	加	自	急	そ
区分		計	災	然	難	通	働	動	般	害	損	病	他
合計	男	814			5	30	4	8	118		4	525	120
	女	741			1	27	1	1	120	1	1	469	120
軽	症	686			3	35	1	8	104	1	1	524	9
中	等	症	535			19	2	1	95			358	60
重	症	205			1	3	2		36		1	96	66
死	亡	25			2				3		3	16	1

\* 傷病程度別搬送人員には、空港、港への搬送人員 104 名は含まず。

## 不搬送内訳

事故種別		合	火	自	水	交	労	運	一	加	自	急	そ					
区分		計	災	然	難	通	働	動	般	害	損	病	他					
緊	急	性	なし	4				1				2		1				
傷	病	者	なし	9			2	2				1		3	1			
拒		否	22				1	2				1		3				
酩		酩																
死		亡	20									1		3	15	1		
現		場	処	置	1													
誤		報	・	いた	ず	ら	2									2		
そ		の	他	15				1						1		11	2	
		計	73				4	6				1		8		3	45	6

応急手当講習及び普通救命講習受講者数

普通救命講習受講者数

単位 人

月別 年別	1月	2月	3月	4月	5月	6月	7月	8月	9月	10月	11月	12月	合計
	平成 20年							28	19		21	47	
平成 21年					2		31	5	19	7	4	4	72
平成 22年				5		4	19	8		5	37		78
平成 23年				2	45	23	27		25	5			127
平成 24年						41	8	19		6		21	95
平成 25年	4	3	8	5		25	30			24			99
平成 26年				3		4	38			12		54	111
平成 27年	17			7			62			34	39		159
合計	21	3	8	22	47	97	243	51	44	114	127	79	856

応急手当講習受講者数 (3時間未満)

単位 人

月別 年別	1月	2月	3月	4月	5月	6月	7月	8月	9月	10月	11月	12月	合計
	平成 25年	39	19	16	31	100	135	710	114		35	25	32
平成 26年		14	132	50		683	625	39	76	38	20		1,677
平成 27年		18	52		55	361	716		39	17	72	28	1,358
合計	39	51	200	81	155	1,179	2,051	153	115	90	117	60	4,291