

## 救 急 概 要

平成28年中の管内の救急出場件数は、1,653件、搬送人員1,592人でありました。前年と比較すると出場件数では30件、搬送人員37人の増加となり、事故種別出場件数では、第1位が急病で1,067件（全出場件数の64.5%）、第2位がその他（転院、空港、港への搬送等）248件（15.0%）次いで一般負傷で242件（14.6%）以下交通事故、運動競技、自損行為、水難、労働災害、加害、火災、自然災害となっており、1日平均4.5件出場したことになります。

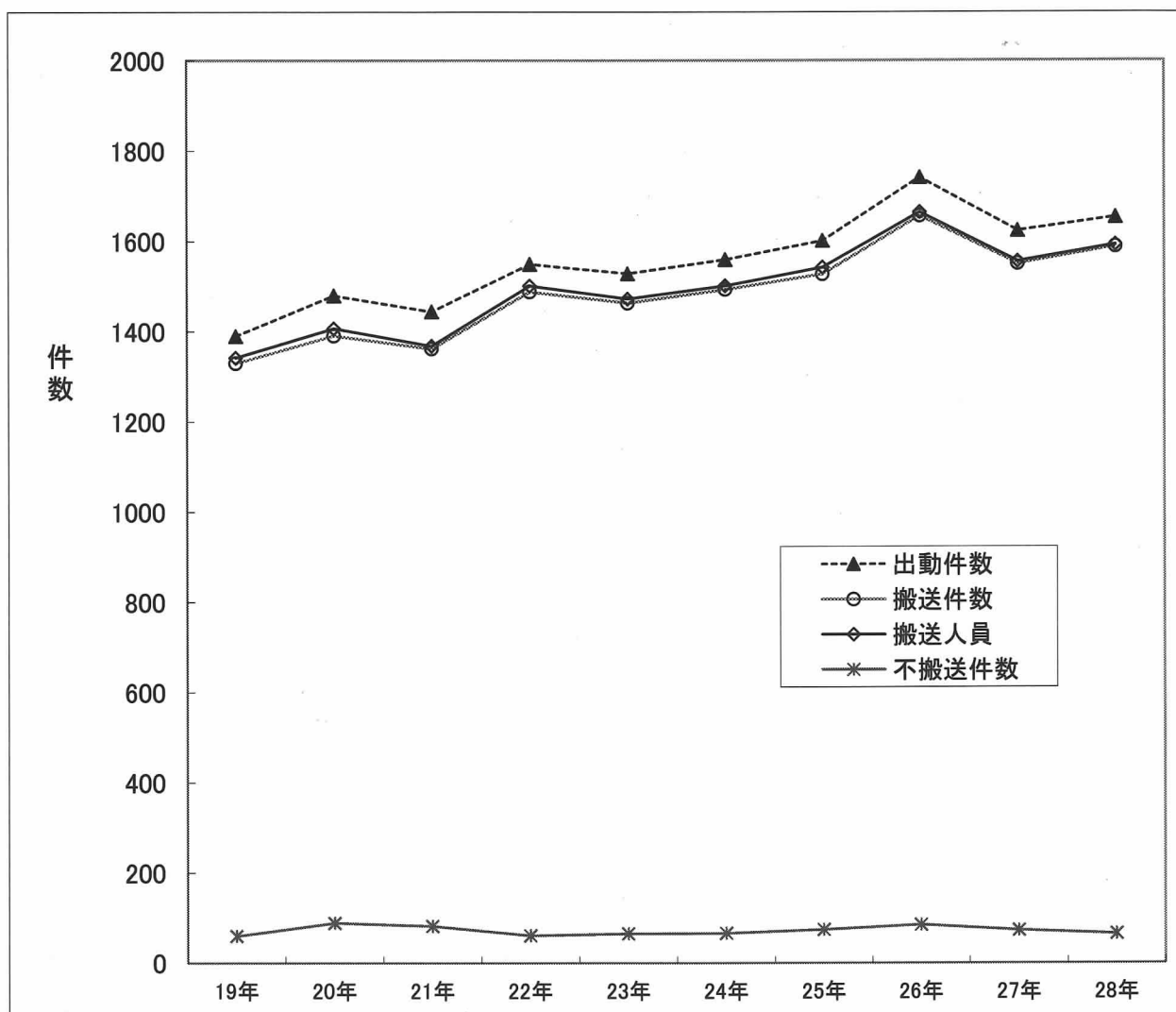
管内の救急告示病院は、壱岐病院、光武病院の2施設であり空港、港まで搬送している島外への転院を除くと全傷病者の94.7%を救急告示病院に搬送しています。

また、平成18年12月から運用が開始されている長崎県ドクターヘリは、28年中44件の搬送を行いました。

当本部では、救急救命士の技術と知識の更なる向上を計るため、壱岐病院、光武病院の協力を得て、毎年24時間の病院研修を実施しています。さらに救急救命士の処置範囲の拡大に伴う認定救命士の養成にも取り組んでいます。

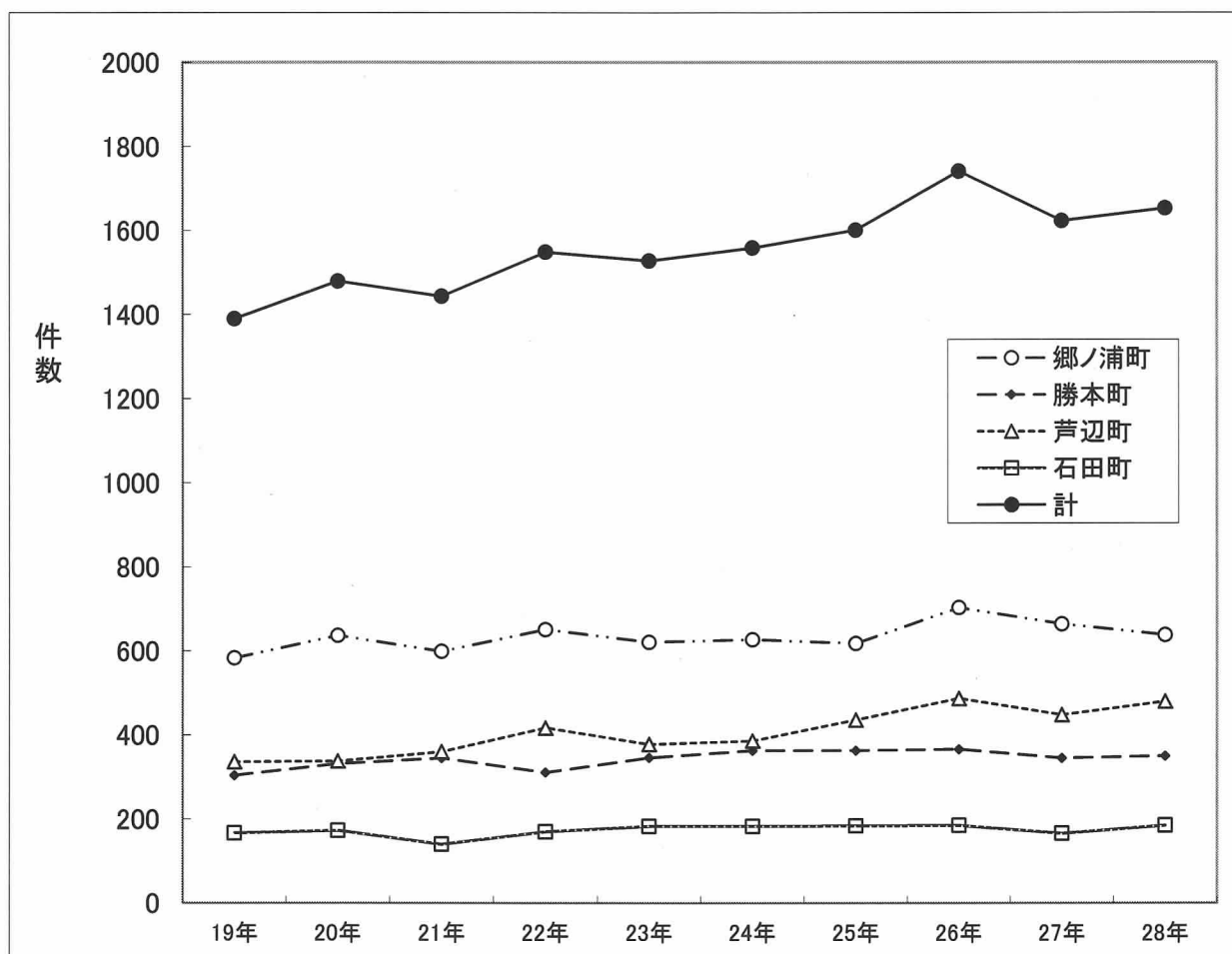
また、AED（自動体外式除細動器）も徐々に配備されており心肺停止患者の蘇生の鍵を握るバイスタンダー（患者の側にいる人）の更なる応急手当の普及、啓発活動に署員一丸となって取り組み、1人でも多くの方に蘇生、更には社会復帰を願うものであります。

## 救急活動の推移



区分 \ 年別	19年	20年	21年	22年	23年	24年	25年	26年	27年	28年
出動件数	1,390	1,480	1,444	1,549	1,528	1,559	1,601	1,741	1,623	1,653
搬送件数	1,330	1,391	1,362	1,488	1,463	1,493	1,527	1,656	1,550	1,588
搬送人員	1,342	1,407	1,368	1,501	1,472	1,501	1,542	1,664	1,555	1,592
不搬送件数	60	89	82	61	65	66	74	85	73	65

## 町別救急出場の推移



年別	19年	20年	21年	22年	23年	24年	25年	26年	27年	28年
町別										
郷ノ浦町	583	637	599	651	621	627	618	703	664	638
勝本町	304	332	345	311	346	363	363	366	345	350
芦辺町	336	338	360	417	378	386	436	487	448	480
石田町	167	173	140	170	183	183	184	185	166	185
計	1,390	1,480	1,444	1,549	1,528	1,559	1,601	1,741	1,623	1,653

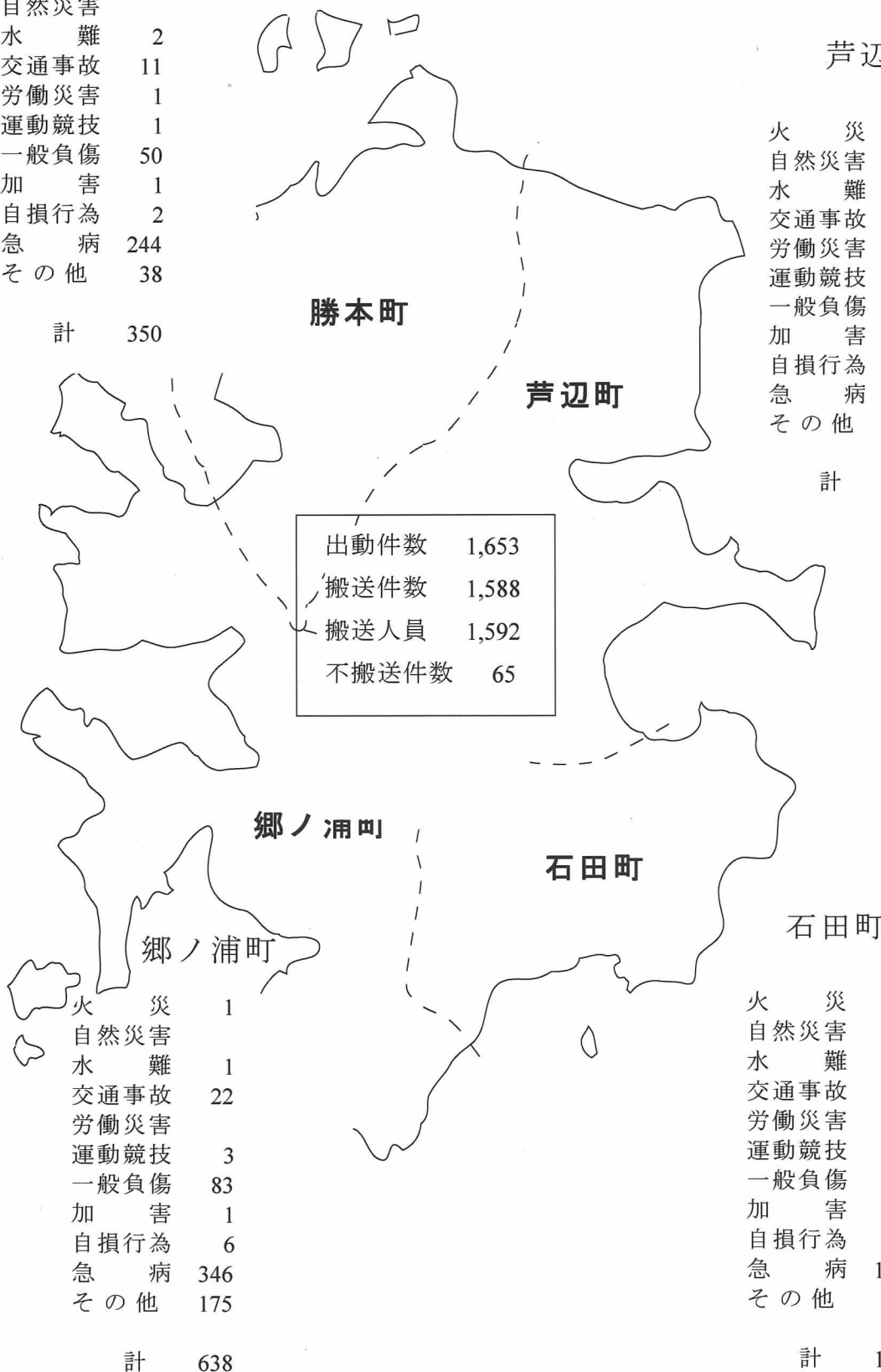
# 町別救急出場件数

## 勝本町

火災	
自然災害	
水難	2
交通事故	11
労働災害	1
運動競技	1
一般負傷	50
加害	1
自損行為	2
急病	244
その他	38
計	350

## 芦辺町

火災	1
自然災害	
水難	
交通事故	16
労働災害	2
運動競技	7
一般負傷	79
加害	1
自損行為	1
急病	345
その他	28
計	480



## 郷ノ浦町

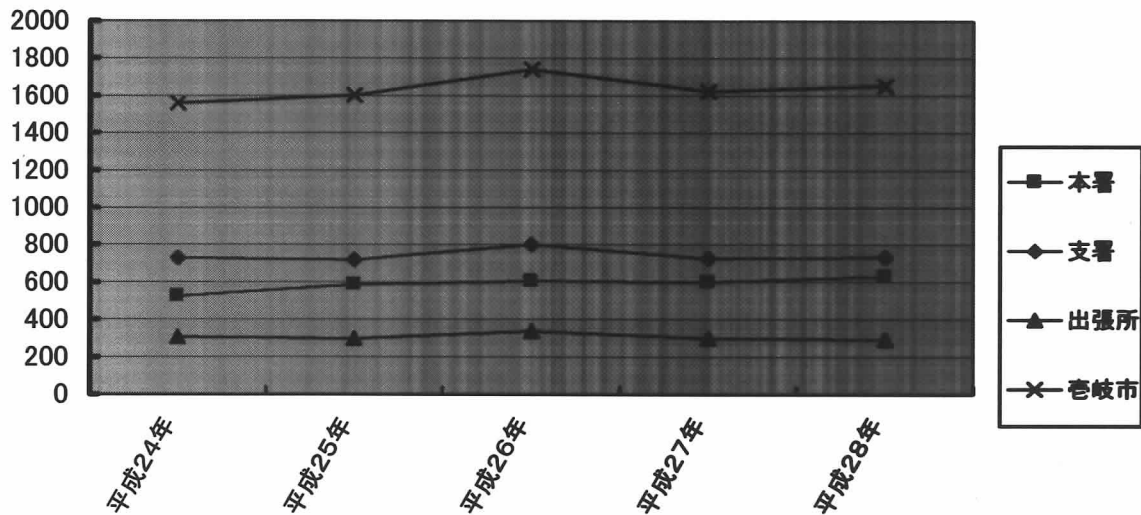
火災	1
自然災害	
水難	1
交通事故	22
労働災害	
運動競技	3
一般負傷	83
加害	1
自損行為	6
急病	346
その他	175
計	638

## 石田町

火災	
自然災害	
水難	4
交通事故	8
労働災害	
運動競技	3
一般負傷	30
加害	
自損行為	1
急病	131
その他	8
計	185

## 署所別救急出場件数

	平成24年	平成25年	平成26年	平成27年	平成28年
本署	525	586	605	600	629
支署	728	718	800	725	733
出張所	306	297	336	298	291
彦岐市	1559	1601	1741	1623	1653



### 出場区域

#### 本署

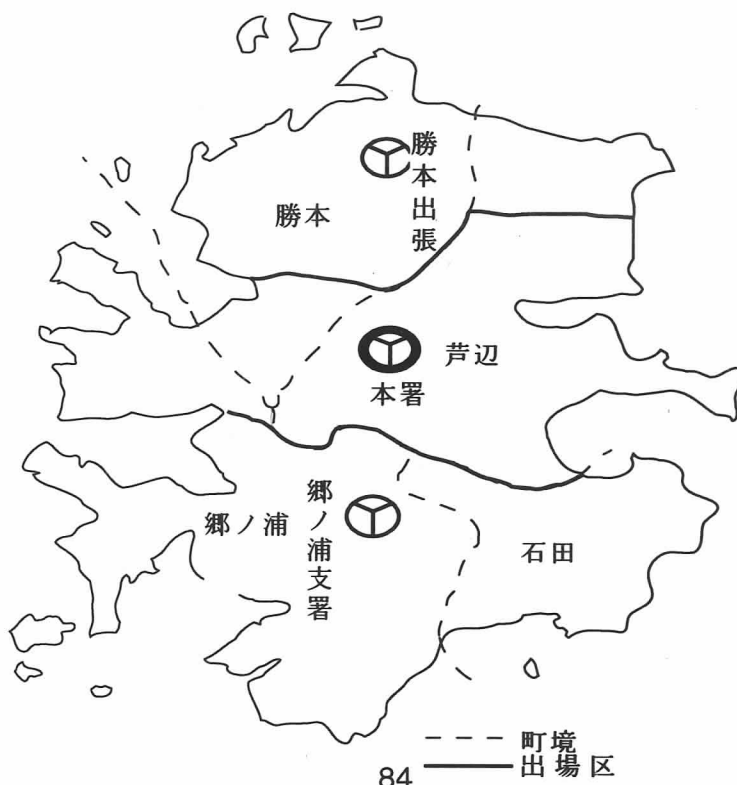
芦辺町の箱崎本村・江角・釘ノ尾・諸津を除く全域、勝本町の立石地区  
湯ノ本・布気・上場・百合畑並びに郷ノ浦町の沼津地区。

#### 郷ノ浦支署

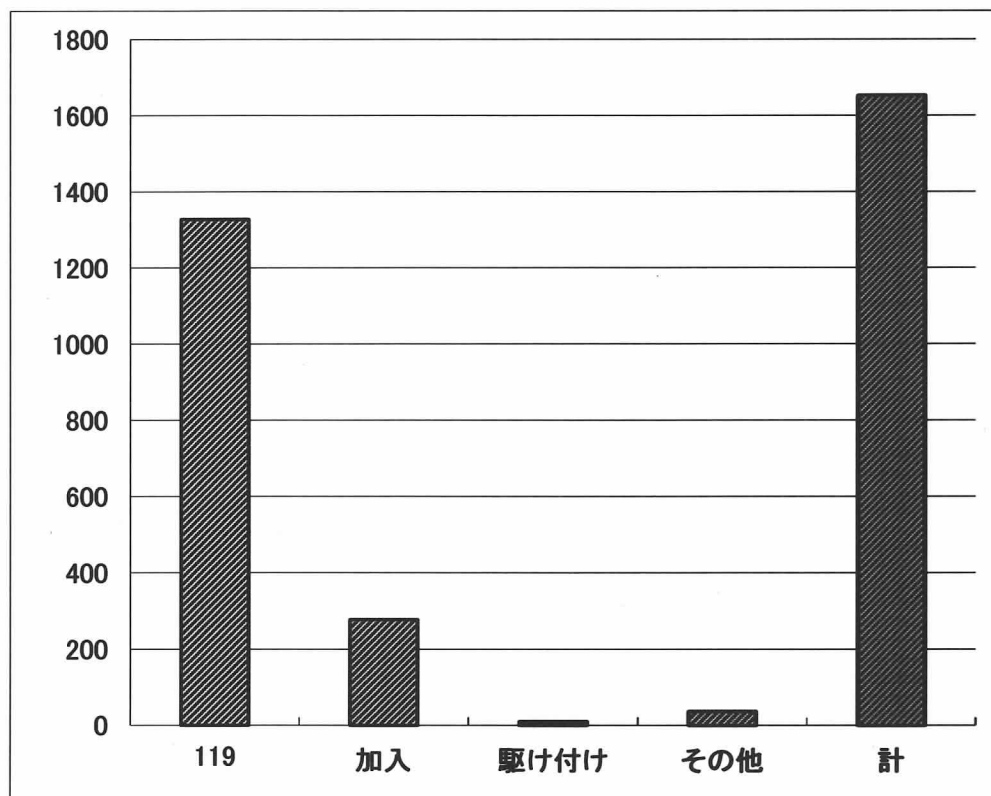
郷ノ浦町の沼津を除く全域及び石田町全域。

#### 勝本出張所

勝本町の立石地区・湯ノ本・布気・上場・百合畑を除く全域及び、  
芦辺町の箱崎本村・江角・釘ノ尾・諸津。



## 覚知別救急出場件数



119	加入	駆け付け	その他	計
1328件	278件	10件	37件	1,653
80.4%	16.8%	0.6%	2.2%	100%

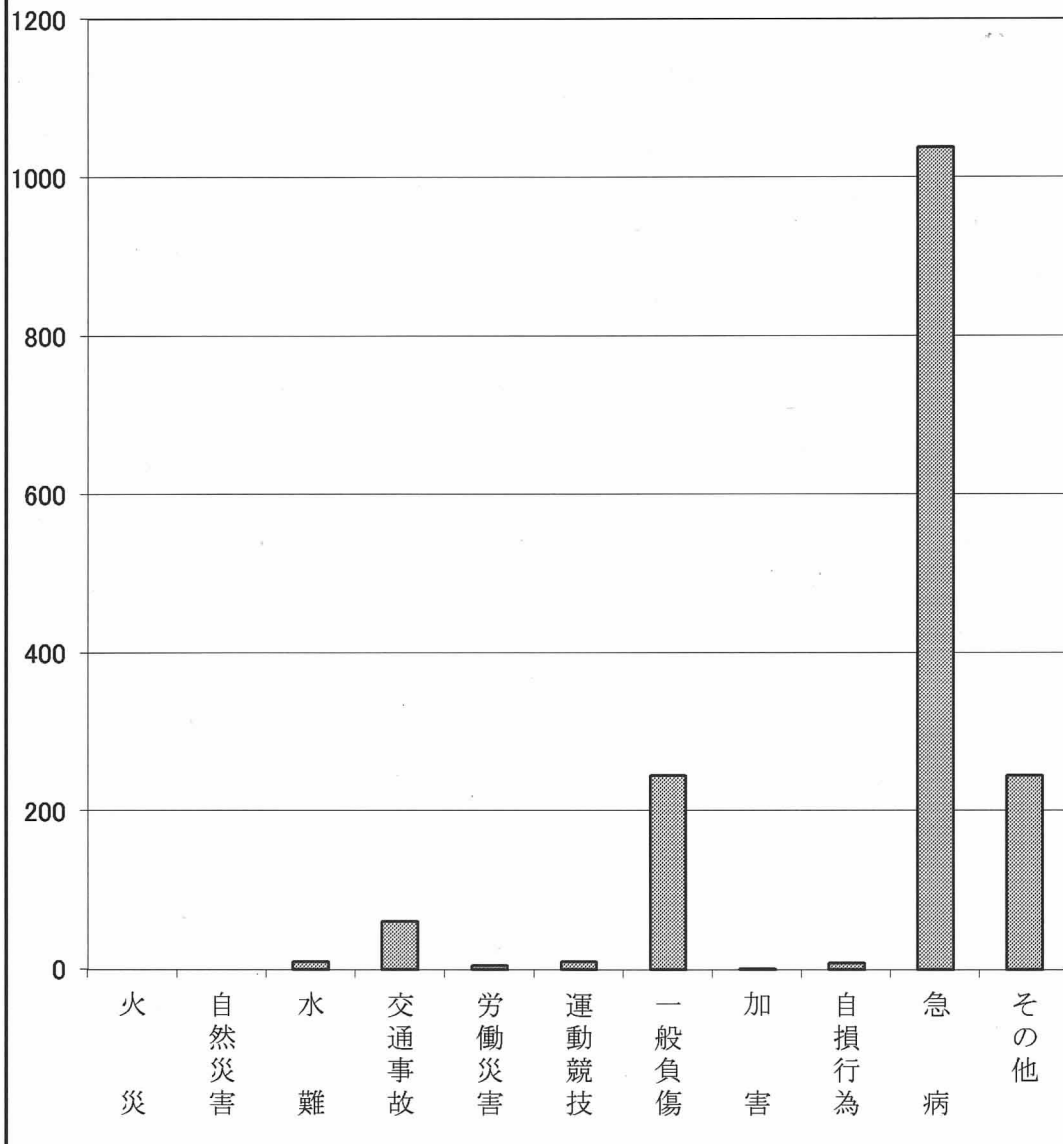
その他とは、消防無線、自己覚知他

## 発生場所別搬送人員調べ

発生場所 事故種別	住宅	公衆出 入場所	仕事場	道路	その他	合計
急病	857	111	13	23	23	1027
交通事故	2	4	0	42	2	50
一般負傷	157	26	0	24	31	238
上記以外	11	241	2	7	12	273
合計	1027	382	15	96	68	1,588

119	1328
加入	278
駆け付け	10
その他	37
計	1653

### 事故別救急出場件数



	火災	自然災害	水難	交通事故	労働災害	運動競技	一般負傷	加害	自損行為	急病	その他	合計
件数			10	61	5	10	245	1	8	1038	245	1,623
%			0.6	3.8	0.3	0.6	15.0	0.1	0.5	64.0	15.0	100
救急応援出動			2	27			29		5	106	107	276

### 月別救急応援出動件数 (救助工作車、ポンプ車等によるもの)

1月	2月	3月	4月	5月	6月	7月	8月	9月	10月	11月	12月	計
30	21	23	23	12	20	21	19	24	30	26	27	276

## 月別救急搬送件数

区分	事故種別	火災	自然災害	水難事故	交通事故	労働災害	運動競技	一般負傷	加害	自損行為	急病	その他	計
	月別	1	1			4		1	17		1	101	26
2					2		1	14		1	89	29	136
3							1	19		1	80	17	118
4					7			19			86	19	131
5				1	5		2	22			65	18	113
6				1	1		2	17		1	75	20	117
7					6		2	18	1	3	100	17	147
8		1		2	7	1		21	1		117	14	164
9					5			16			78	28	127
10				2	4	1	5	31		1	87	18	149
11					10			23	1		90	21	145
12				1	6	1		25		2	98	22	155
計		2		7	57	3	14	242	3	10	1066	249	1653



# 医療機関別搬送人員

区分		事故種別												
		合計	火災	自然災害	水難事故	交通事故	労働災害	運動競技	一般負傷	加害	自損行為	急病	その他	
救急告示病院	老岐病院	1021	1		6	51	2	14	209	1	6	656	75	
	光武病院	356			1				18	2	1	312	22	
上記以外の病院	品川病院	29						1	8			15	5	
	赤木病院	20										20		
	品川外科病院	27							3			23	1	
	松嶋医院													
	江田医院	1										1		
	久原医院	1										1		
	平山医院													
	湯ノ本診療所													
	さくら耳鼻クリニック													
	さのクリニック													
	芦辺クリニック													
	でぐち整形外科													
	山内眼科													
ドクターヘリ	44	1			1	1		1				40		
その他	空港	23											23	
	内訳	海自ヘリ	22											22
		県防ヘリ	1											1
		海上保安庁ヘリ												
	港	64											64	
その他	7											7		
計		1592	2	0	7	52	3	15	239	3	7	1027	237	

時間経過（平均）

年別 時間経過	H 2 5	H 2 6	H 2 7	H 2 8
覚知～現場到着 平均（分）	7	7	7	7
覚知～患者収容 平均（分）	29	29	30	31
現場到着～現場出発 平均（分）	11	11	11	11
搬送人員	1, 542	1, 664	1, 555	1, 588

事故種別覚知時間帯

覚知時間帯 事故種別	0時～6時	6時～12時	12時～18時	18時～24時	合計 （件）
急病	145	409	270	242	1, 066
交通事故	1	18	26	12	57
一般負傷	19	74	106	43	242
上記以外	20	124	115	29	288
合計	185	625	517	326	1, 653

事故種別・年齢別搬送人員

事故種別 区分	合 計	火 災	自 然 災 害	水 難 事 故	交 通 事 故	労 働 災 害	運 動 競 技	一 般 負 傷	加 害	自 損 行 為	急 病	そ の 他
新生児 (生後28日以内)	1										1	
乳幼児 (29日～6才以下)	34				2			6			25	1
少年 (満7才～19才以下)	39				1		6	3			27	2
成人 (満20才～64才以下)	366	1		2	23	2	7	40	1	4	221	65
老人 (満65才以上)	1152	1		5	26	1	2	190	2	3	753	169
計	1592	2	0	7	52	3	15	239	3	7	1027	237

救急隊員による応急処置状況

応急 処置 対象 人員	止 血	固 定	人 工 呼 吸	心 臓 マ ッ サ ー ジ	心 肺 蘇 生 法	酸 素 吸 入	気 道 確 保	保 温	被 覆	在 宅 療 法 継 続	薬 剤 投 与	除 細 動	静 脈 路 確 保	血 圧 測 定	心 音・呼 吸音の 聴取	酸 素飽 和度 測定	心 電 図	そ の 他	計
計	1592	55	147	12	6	37	289	28	23	30	1	4	7	1516	232	1528	172	169	4256

## 事故種別・傷病程度別搬送人員

事故種別		合	火	自然	水	交	労	運	一	加	自	急	そ
区分		計	災	災害	難	通	働	動	般	害	損	病	の
					事	事	災	競	負		行		他
					故	故	害	技	傷		為		
合計	男	810		1	5	32	3	12	112	2	5	517	121
	女	782		1	2	20		3	127	1	2	510	116
軽	症	682			1	30	1	11	108	2	1	511	17
中	等	606		1	2	17	1	4	96		1	418	66
重	症	189		1	1	5	1		34	1	3	84	59
死	亡	21			3				1		2	14	1

\*傷病程度別搬送人員には、空港、港への搬送人員 94 名は含まず。

## 不搬送内訳

事故種別		合	火	自然	水	交	労	運	一	加	自	急	そ
区分		計	災	災害	難	通	働	動	般	害	損	病	の
					事	事	災	競	負		行		他
					故	故	害	技	傷		為		
緊急性なし		2											2
傷病者なし		11				2						6	3
拒否		11							1			9	1
酩酊		2										2	
死亡		24				1			2		3	17	1
現場処置													
誤報・いたづら		2				1							1
その他		13				3			1			5	4
計		65				7			4		3	39	12

応急手当講習及び普通救命講習受講者数

普通救命講習受講者数

単位 人

月別 年別	1月	2月	3月	4月	5月	6月	7月	8月	9月	10月	11月	12月	合計
平成 21年					2		31	5	19	7	4	4	72
平成 22年				5		4	19	8		5	37		78
平成 23年				2	45	23	27		25	5			127
平成 24年						41	8	19		6		21	95
平成 25年	4	3	8	5		25	30			24			99
平成 26年				3		4	38			12		54	111
平成 27年	17			7			62			34	39		159
平成 28年		57					67			15	6	4	149
合計	21	60	8	22	47	97	282	32	44	108	86	83	890

応急手当講習受講者数 (3時間未満)

単位 人

月別 年別	1月	2月	3月	4月	5月	6月	7月	8月	9月	10月	11月	12月	合計
平成 26年		14	132	50		683	625	39	76	38	20		1,677
平成 27年		18	52		55	361	716		39	17	72	28	1,358
平成 28年	28	13	38		157	445	791	45	43	172	85	11	1,828
合計	28	45	222	50	212	1,489	2,132	84	158	227	177	39	4,863