

## 救 急 概 要

平成29年中の管内の救急出場件数は、1,772件、搬送人員1,699人でありました。前年と比較すると出場件数では119件、搬送人員96人の増加となり、事故種別出場件数では、第1位が急病で1,115件（全出場件数の62.9%）、第2位が一般負傷で283件（15.9%）次いでその他（転院、空港、港への搬送等）277件（15.6%）以下交通事故、水難、自損行為、労働災害、火災、運動競技、加害、自然災害となっており、1日平均4.9件出場したことになります。

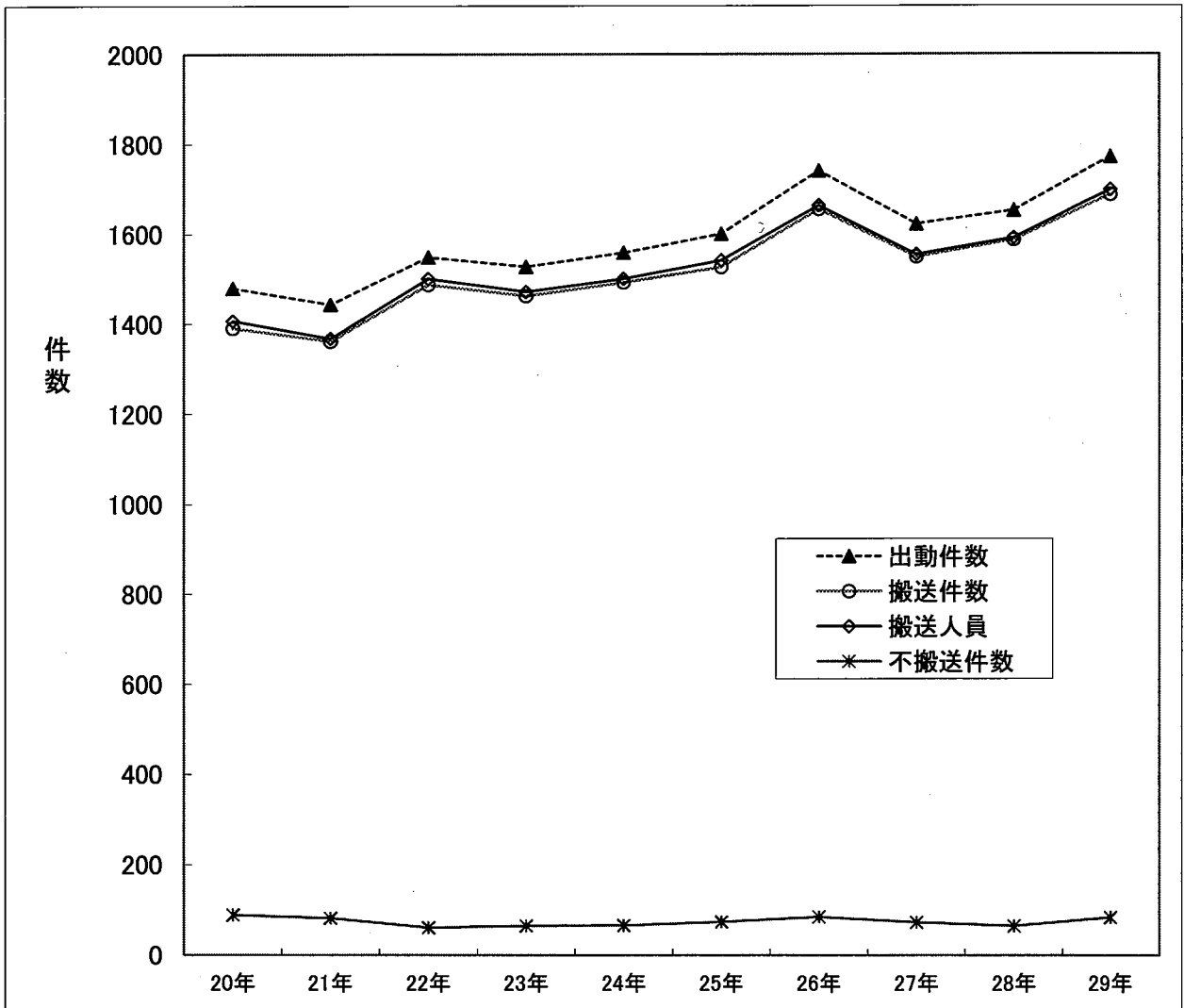
管内の救急告示病院は、壱岐病院、光武病院の2施設であり空港、港まで搬送している島外への転院を除くと全傷病者の88.8%を救急告示病院に搬送しています。

また、平成18年12月から運用が開始されている長崎県ドクターヘリは、29年中28件の搬送を行いました。

当本部では、救急救命士の技術と知識の更なる向上を計るため、壱岐病院、光武病院の協力を得て、毎年24時間の病院研修を実施しています。さらに救急救命士の処置範囲の拡大に伴う認定救命士の養成にも取り組んでいます。

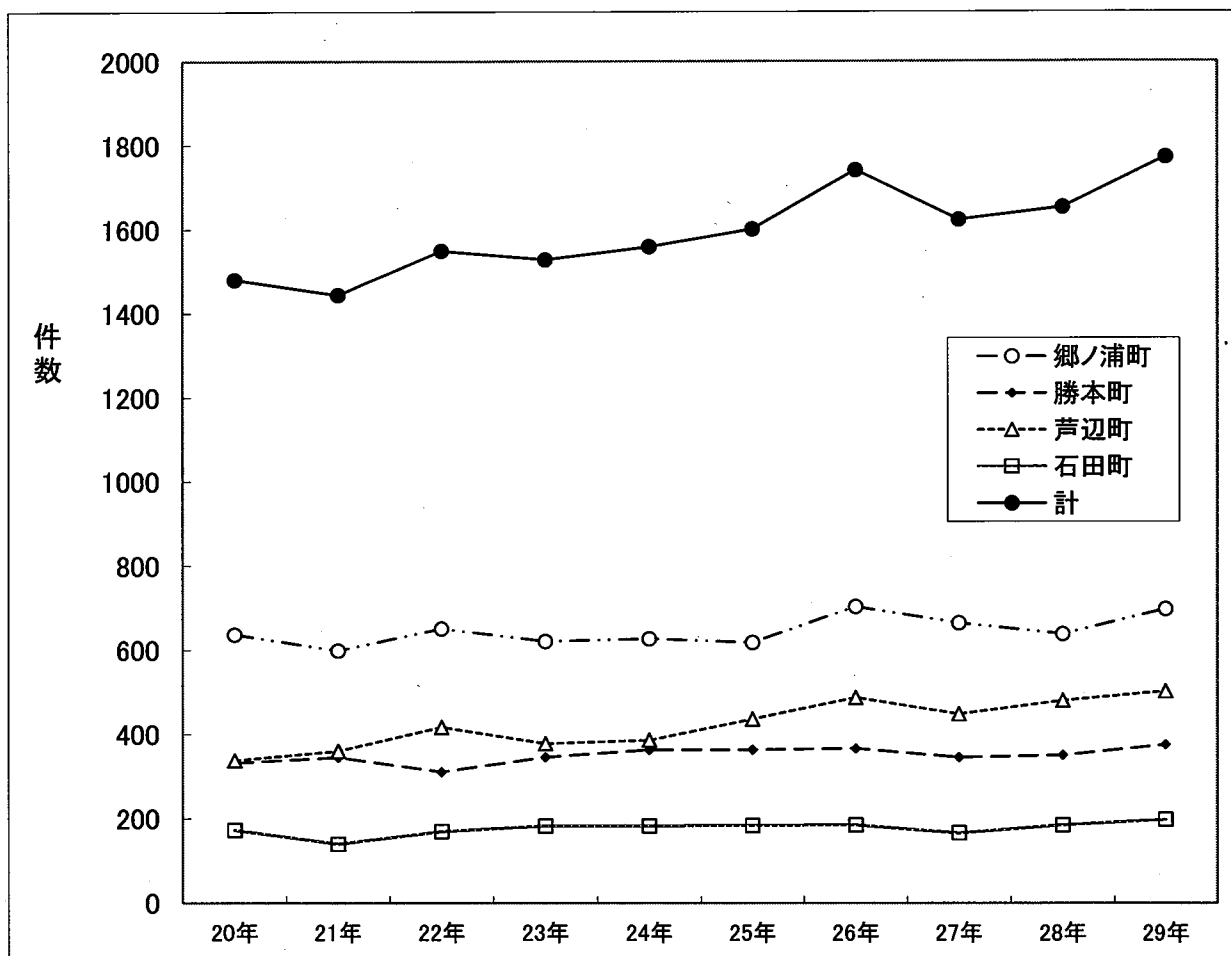
また、AED（自動体外式除細動器）も徐々に配備されており心肺停止患者の蘇生の鍵を握るバイスタンダー（患者の側にいる人）の更なる応急手当の普及、啓発活動に署員一丸となって取り組み、1人でも多くの方に蘇生、更には社会復帰を願うものであります。

# 救急活動の推移



区分 \ 年別	20年	21年	22年	23年	24年	25年	26年	27年	28年	29年
出動件数	1,480	1,444	1,549	1,528	1,559	1,601	1,741	1,623	1,653	1,772
搬送件数	1,391	1,362	1,488	1,463	1,493	1,527	1,656	1,550	1,588	1,688
搬送人員	1,407	1,368	1,501	1,472	1,501	1,542	1,664	1,555	1,592	1,699
不搬送件数	89	82	61	65	66	74	85	73	65	84

## 町別救急出場の推移



年別	20年	21年	22年	23年	24年	25年	26年	27年	28年	29年
町別										
郷ノ浦町	637	599	651	621	627	618	703	664	638	697
勝本町	332	345	311	346	363	363	366	345	350	375
芦辺町	338	360	417	378	386	436	487	448	480	502
石田町	173	140	170	183	183	184	185	166	185	198
計	1,480	1,444	1,549	1,528	1,559	1,601	1,741	1,623	1,653	1,772

# 町別救急出場件数

## 勝本町

火災	1
自然災害	8
水難	3
交通事故	1
労働災害	61
運動競技	1
一般負傷	1
加害	2
自損行為	247
急病	52
その他	
計	375

## 芦辺町

火災	3
自然災害	26
水難	2
交通事故	2
労働災害	79
運動競技	1
一般負傷	358
加害	1
自損行為	31
急病	
その他	
計	502

出動件数	1,772
搬送件数	1,688
搬送人員	1,699
不搬送件数	84

## 郷ノ浦町

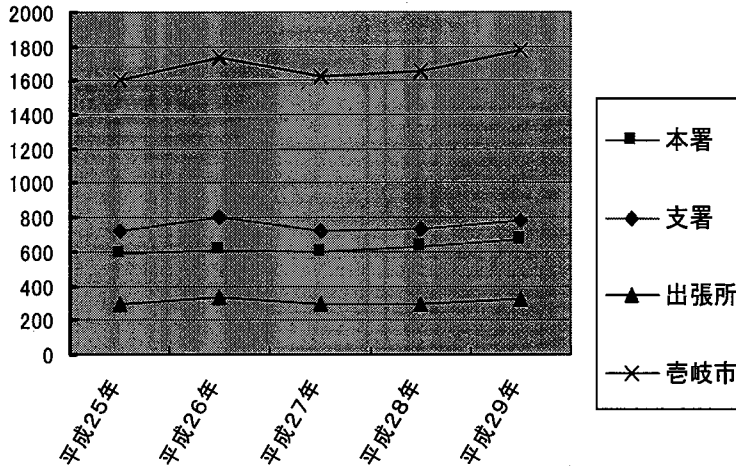
火災	3
自然災害	1
水難	24
交通事故	1
労働災害	1
運動競技	1
一般負傷	98
加害	1
自損行為	4
急病	374
その他	190
計	697

## 石田町

火災	1
自然災害	5
水難	3
交通事故	1
労働災害	1
運動競技	1
一般負傷	45
加害	1
自損行為	1
急病	136
その他	4
計	198

# 署所別救急出場件数

	平成25年	平成26年	平成27年	平成28年	平成29年
本署	586	605	600	629	665
支署	718	800	725	733	782
出張所	297	336	298	291	325
吉崎市	1601	1741	1623	1653	1772



## 出場区域

### 本署

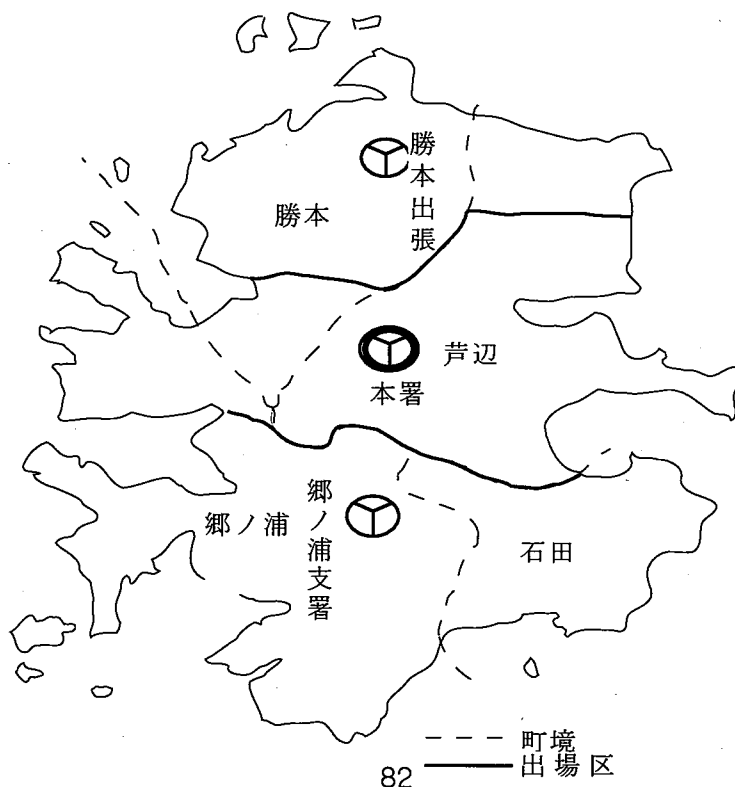
芦辺町の箱崎本村・江角・釘ノ尾・諸津を除く全域、勝本町の立石地区湯ノ本・布気・上場・百合畑並びに郷ノ浦町の沼津地区。

### 郷ノ浦支署

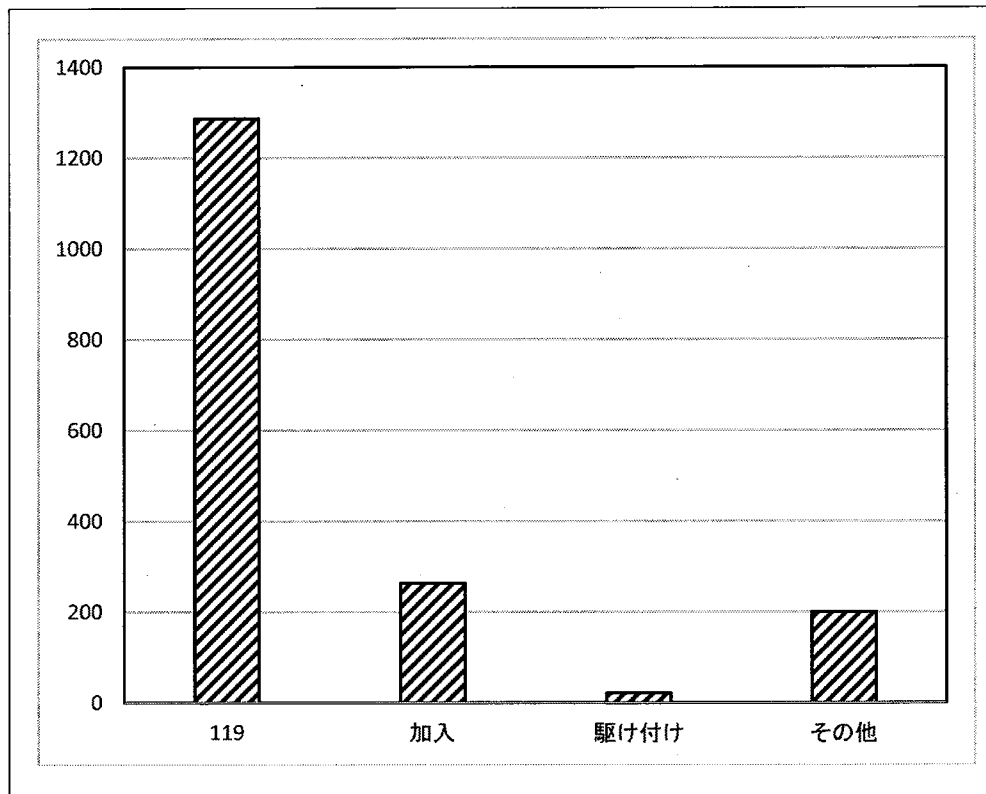
郷ノ浦町の沼津を除く全域及び石田町全域。

### 勝本出張所

勝本町の立石地区・湯ノ本・布気・上場・百合畑を除く全域及び、芦辺町の箱崎本村・江角・釘ノ尾・諸津。



## 覚知別救急出場件数

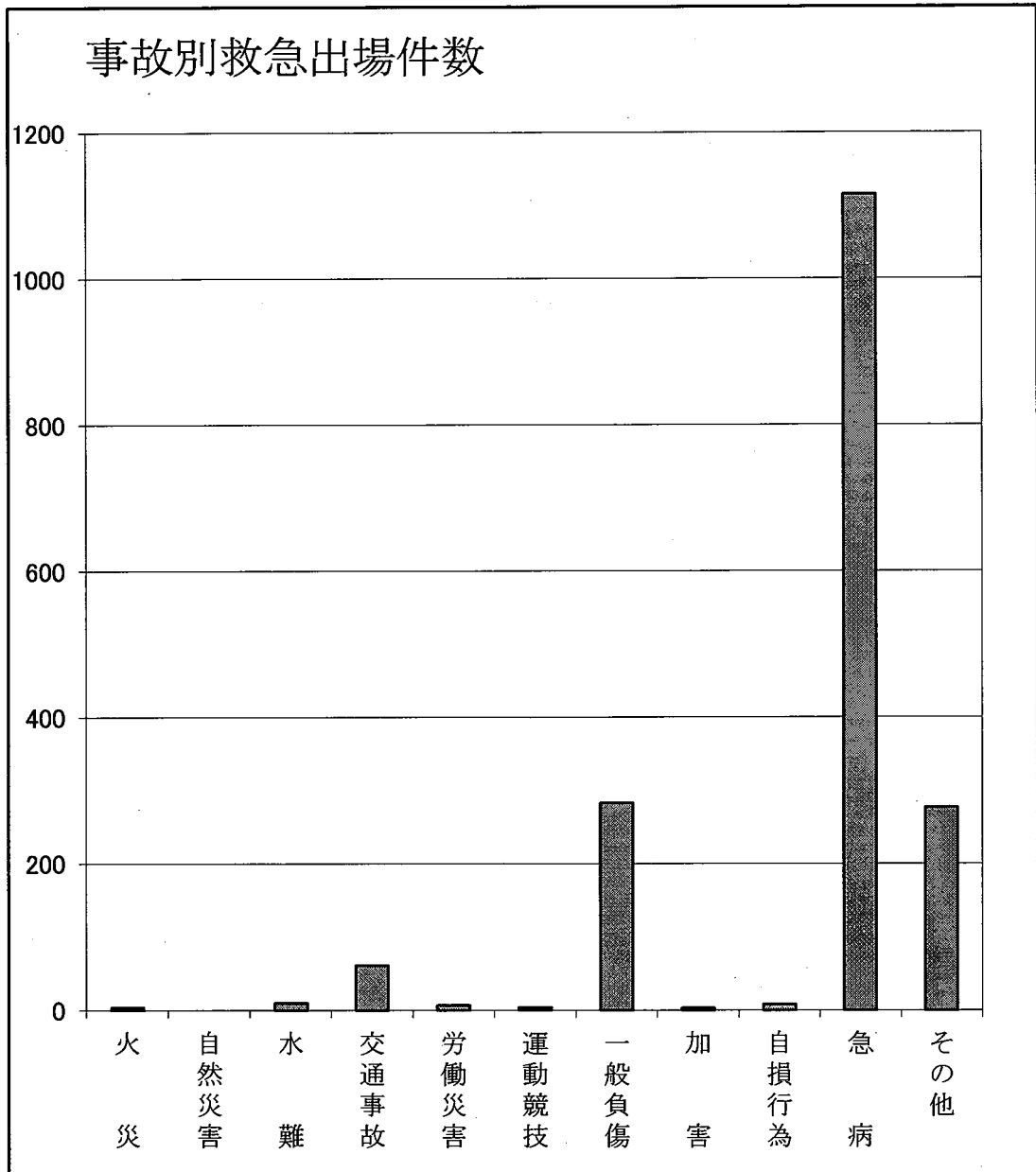


119	加入	駆け付け	その他	計
1287	264	21	200	1,772
72.6%	14.9%	1.2%	11.3%	100.0%

その他とは、消防無線、自己覚知他

## 発生場所別搬送人員調べ

発生場所 事故種別	住宅	公衆出 入場所	仕事場	道路	その他	合計
急病	912	106	11	16	17	1062
交通事故	3	1	0	53	4	61
一般負傷	181	28	4	34	34	281
上記以外	7	269	4	3	12	295
合計	1103	404	19	106	67	1,699



	火災	自然災害	水難	交通事故	労働災害	運動競技	一般負傷	加害	自損行為	急病	その他	合計
件数	4		10	61	7	4	283	3	8	1115	277	1,772
%	0.2		0.6	3.4	0.4	0.2	16.0	0.2	0.5	62.9	15.6	100
救急応援出動			4	22	3		33		3	125	72	262

月別救急応援出動件数 (救助工作車、ポンプ車等によるもの)

1月	2月	3月	4月	5月	6月	7月	8月	9月	10月	11月	12月	計
20	27	26	10	24	19	21	21	14	27	25	28	262

# 月別救急搬送件数

区分	事故種別	火災	自然災害	水難事故	交通事故	労働災害	運動競技	一般負傷	加害	自損行為	急病	その他	計
	月別	1			1	3			25			102	18
2						1		18			117	21	157
3		2			2	2		24			88	31	149
4					3			22			67	26	118
5		1		1	5			19		1	78	16	121
6					5	1		18			63	18	105
7				2	8	1		24	1		110	31	177
8				2	11			27	1		99	24	164
9					3			23		1	82	9	118
10					5	1	4	26		1	83	23	143
11				1	4	1		22			81	23	132
12					6			29		1	91	28	155
計		3		7	55	7	4	277	2	4	1061	268	1688



# 医療機関別搬送人員

区分		事故種別												
		合計	火災	自然災害	水難事故	交通事故	労働災害	運動競技	一般負傷	加害	自損行為	急病	その他	
救急告示病院	老岐病院	1090	1		6	59	7	4	242	2	3	675	91	
	光武病院	418	2						31		1	360	24	
上記以外の病院	品川病院	16							4			11	1	
	赤木病院	3										2	1	
	品川外科病院	19				1			3			13	2	
	松嶋医院													
	江田医院													
	久原医院													
	平山医院													
	湯ノ本診療所													
	さくら耳鼻クリニック	1												1
	さのクリニック	1										1		
	芦辺クリニック													
	でぐち整形外科													
	山内眼科													
ドクターヘリ	58			1	1			1					55	
その他	空港	30											30	
	内訳	海自ヘリ	29											29
		県防ヘリ												
		海上保安庁ヘリ	1											1
	港	60											60	
	その他	3											3	
計		1699	3		7	61	7	4	281	2	4	1062	268	

時間経過（平均）

年別 時間経過	H26	H27	H28	H29
覚知～現場到着 平均（分）	7	7	7	7
覚知～患者収容 平均（分）	29	30	31	30
現場到着～現場出発 平均（分）	11	11	11	11
搬送人員	1,664	1,555	1,588	1,699

事故種別覚知時間帯

覚知時間帯 事故種別	0時～6時	6時～12時	12時～18時	18時～24時	合計 （件）
急病	150	391	328	246	1,115
交通事故	1	23	32	5	61
一般負傷	27	107	101	48	283
上記以外	15	124	130	44	313
合計	193	645	591	343	1,772

事故種別・年齢別搬送人員

事故種別 区分	合 計	火 災	自然 災害	水 難 事 故	交 通 事 故	労 働 災 害	運 動 競 技	一 般 負 傷	加 害	自 損 行 為	急 病	そ の 他
新生児 (生後28日以内)	3											3
乳幼児 (29日～6才以下)	30				2			6			21	1
少年 (満7才～19才以下)	20			1	1			7			11	
成人 (満20才～64才以下)	331	1		3	30	5	4	48		3	188	49
老人 (満65才以上)	1315	2		3	28	2		220	2	1	842	215
計	1699	3		7	61	7	4	281	2	4	1062	268

救急隊員による応急処置状況

応急 処置 対象 人員	止 血	固 定	人 工 呼 吸	心 臓 マ ッ サ ー ジ	心 肺 蘇 生 法	酸 素 吸 入	気 道 確 保	保 温	被 覆	在 宅 療 法 継 続	薬 剤 投 与	除 細 動	静 脈 路 確 保	血 圧 測 定	心 音・呼 吸音の 聴取	酸 素飽 和度 測定	心 電 図	そ の 他	計	
計	1699	49	157	19	4	39	324	38	19	37	10	5	2	12	1620	220	1630	279	196	4660

## 事故種別・傷病程度別搬送人員

事故種別		合	火	自然	水	交	労	運	一	加	自	急	そ
区分		計	災	災害	難事故	通事故	働災害	動競技	般負傷	害	損行為	病	の他
合計	男	849	1		6	38	7	4	135	1	2	526	129
	女	850	2		1	23			146	1	2	536	139
軽	症	731	2		1	35		4	122	2	1	541	23
中	等 症	647			1	20	4		119		1	420	82
重	症	196	1		4	5	3		38			75	70
死	亡	32			1	1			2		2	26	

\* 傷病程度別搬送人員には、空港、港への搬送人員 93 名は含まず。

## 不搬送内訳

事故種別		合	火	自然	水	交	労	運	一	加	自	急	そ
区分		計	災	災害	難事故	通事故	働災害	動競技	般負傷	害	損行為	病	の他
緊	急性なし	3				1						2	
傷	病者なし	6				3						2	1
拒	否	23				1			2			19	1
酩	酩	1											1
死	亡	29	1		2				2		4	20	
現	場 処 置	1											1
誤	報・いたずら	1			1								
そ	の 他	20				1			2	1		11	5
	計	84	1		3	6			6	1	4	54	9

応急手当講習及び普通救命講習受講者数

普通救命講習受講者数

単位 人

月別 年別	1月	2月	3月	4月	5月	6月	7月	8月	9月	10月	11月	12月	合計
	平成 22年				5		4	19	8		5	37	
平成 23年				2	45	23	27		25	5			127
平成 24年						41	8	19		6		21	95
平成 25年	4	3	8	5		25	30			24			99
平成 26年				3		4	38			12		54	111
平成 27年	17			7			62			34	39		159
平成 28年		57					67			15	6	4	149
平成 29年		3		21	2		67	34		79	22		228
合計	21	63	8	43	47	97	318	61	25	180	104	79	1046

応急手当講習受講者数 (3時間未満)

単位 人

月別 年別	1月	2月	3月	4月	5月	6月	7月	8月	9月	10月	11月	12月	合計
	平成 27年		18	52		55	361	716		39	17	72	28
平成 28年	28	13	38		157	445	791	45	43	172	85	11	1,828
平成 29年		35	167	63	23	567	426	108		320		15	1724
合計	28	66	257	63	235	1373	1933	153	82	509	157	54	4910