

救 急 概 要

令和3年中の管内の救急出場件数は、1,652件、搬送人員1,604人でありました。前年と比較すると出場件数では84件、搬送人員85人の増加となり、事故種別出場件数では、第1位が急病で1,036件（全出場件数の62.7%）、第2位が一般負傷で275件（16.6%）次いでその他（転院、空港・港への搬送、医師搬送）で250件（15.1%）以下交通事故、労働災害、自損行為、運動競技、水難及び加害、火災となっており、1日平均4.5件出場したことになります。

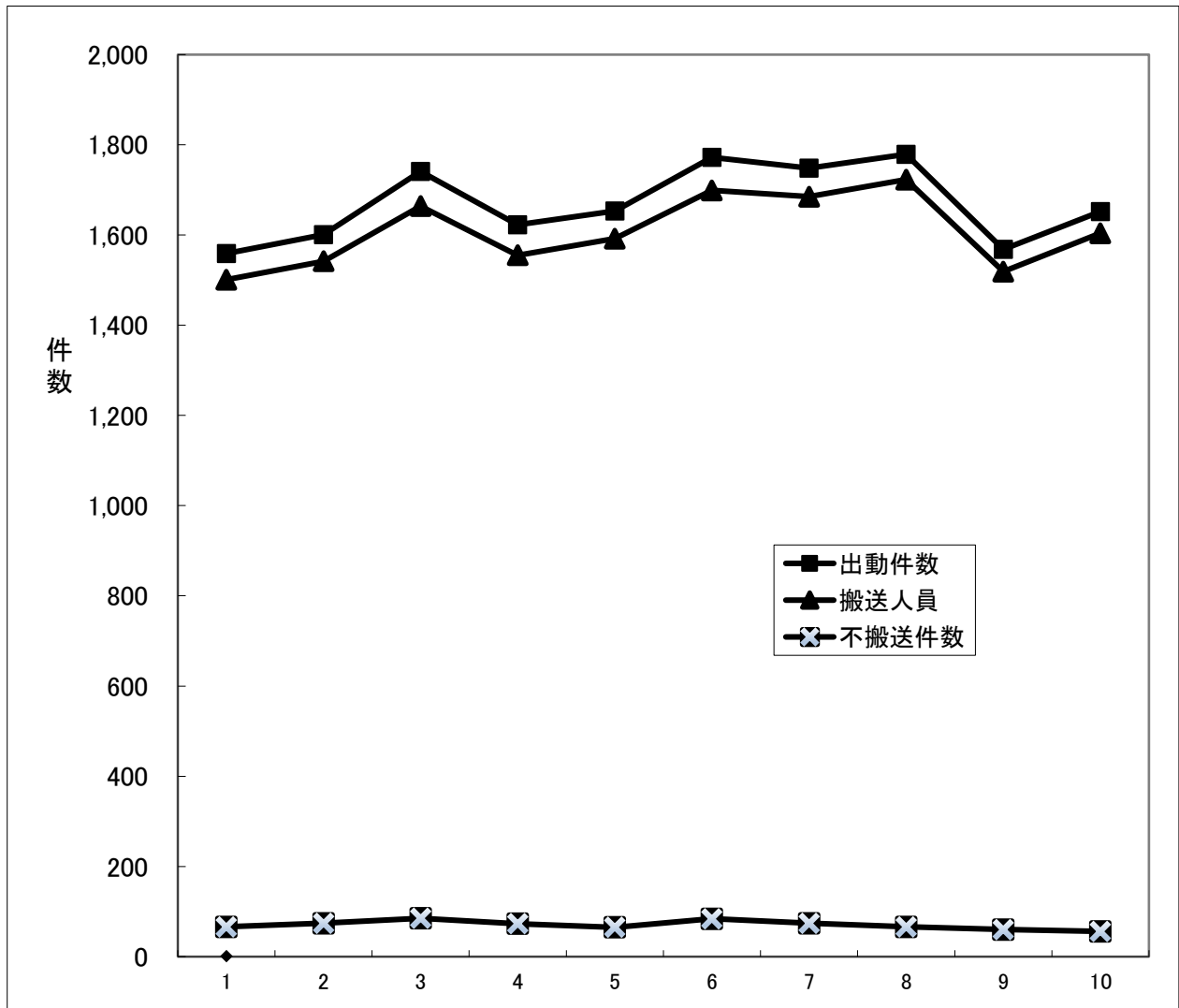
管内の救急告示病院は、壱岐病院、光武病院の2施設であり、92.5%を救急告示病院に搬送しています。

また、平成18年12月から運用が開始されている長崎県ドクターヘリを含む島外へのヘリ搬送は、令和3年中57件行いました。

当本部では、救急救命士の技術と知識の更なる向上を計るため、壱岐病院、光武病院の協力を得て、毎年3日間の病院研修を実施しています。

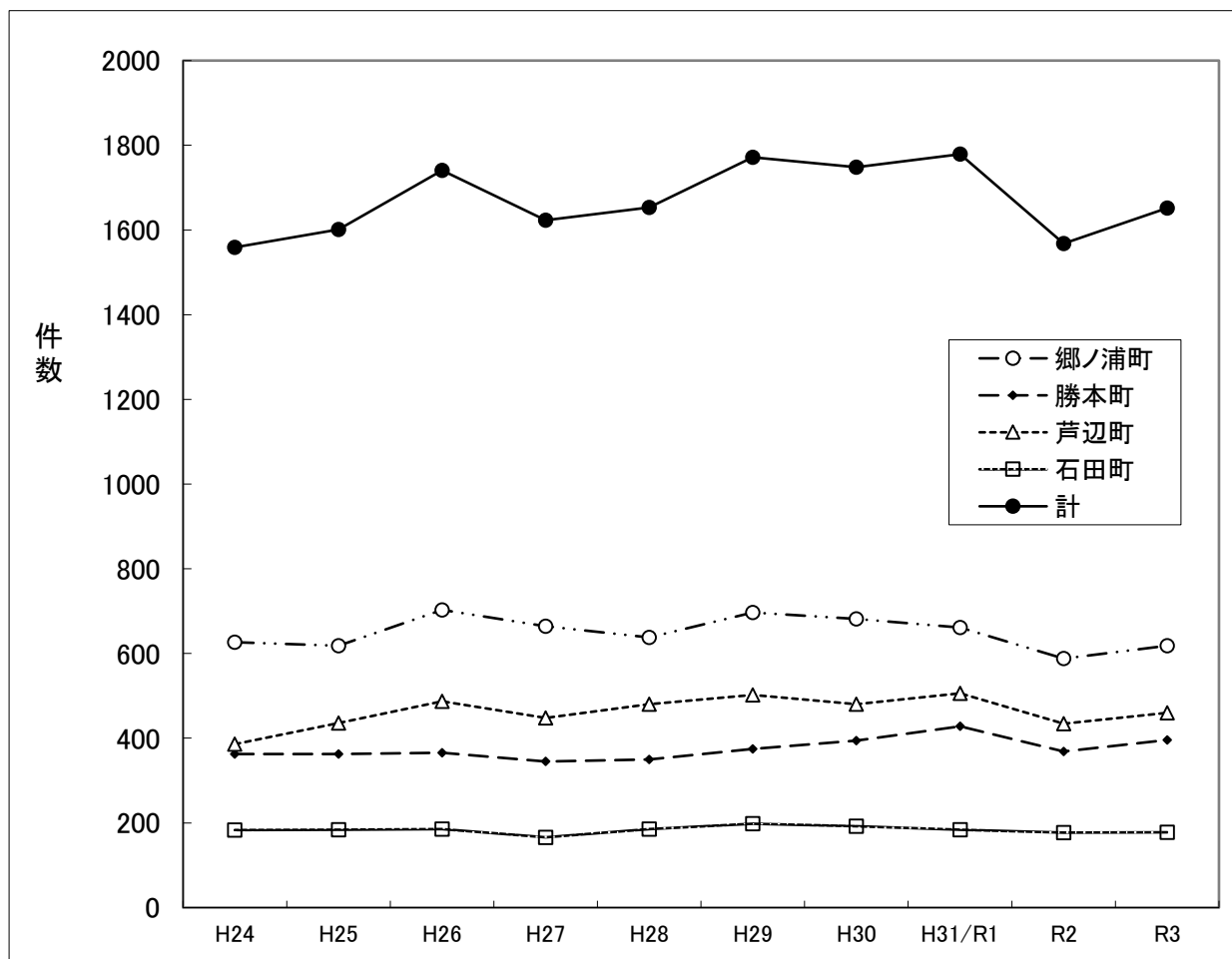
また、AED（自動体外式除細動器）も徐々に配備されており心肺停止患者の蘇生の鍵を握るバイスタンダー（患者の側にいる人）の更なる応急手当の普及、啓発活動に署員一丸となって取り組み、1人でも多くの方の蘇生、更には社会復帰を願うものであります。

救急活動の推移



年別 区分	H24	H25	H26	H27	H28	H29	H30	H31/R1	R2	R3
出動件数	1,559	1,601	1,741	1,623	1,653	1,772	1,748	1,779	1,568	1,652
搬送人員	1,501	1,542	1,664	1,555	1,592	1,699	1,685	1,723	1,519	1,604
不搬送件数	66	74	85	73	65	84	74	66	60	56

町別救急出場の推移



年別	H24	H25	H26	H27	H28	H29	H30	H31/R1	R2	R3
郷ノ浦町	627	618	703	664	638	697	682	661	588	618
勝本町	363	363	366	345	350	375	394	428	369	396
芦辺町	386	436	487	448	480	502	480	506	434	460
石田町	183	184	185	166	185	198	192	184	177	178
計	1,559	1,601	1,741	1,623	1,653	1,772	1,748	1,779	1,568	1,652

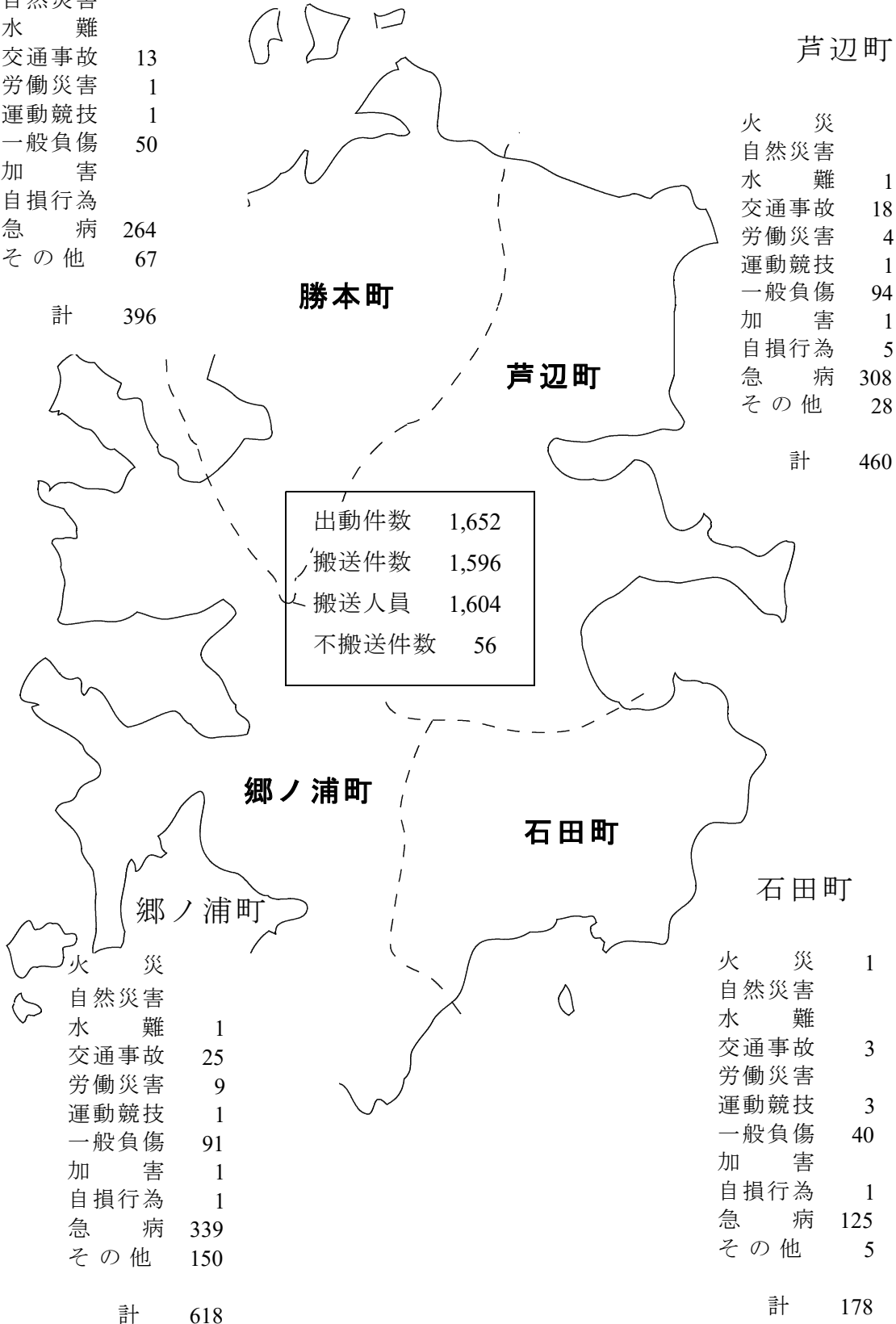
町別救急出場件数

勝本町

火災	
自然災害	
水難	
交通事故	13
労働災害	1
運動競技	1
一般負傷	50
加害	
自損行為	
急病	264
その他	67
計	396

芦辺町

火災	
自然災害	
水難	1
交通事故	18
労働災害	4
運動競技	1
一般負傷	94
加害	1
自損行為	5
急病	308
その他	28
計	460

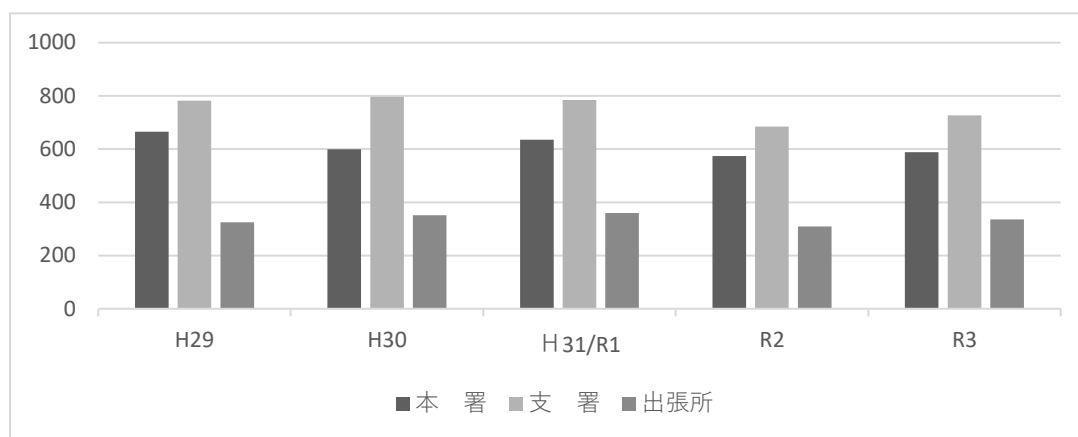


火災	
自然災害	
水難	1
交通事故	25
労働災害	9
運動競技	1
一般負傷	91
加害	1
自損行為	1
急病	339
その他	150
計	618

火災	1
自然災害	
水難	
交通事故	3
労働災害	
運動競技	3
一般負傷	40
加害	
自損行為	1
急病	125
その他	5
計	178

署所別救急出場件数

	H29	H30	H31/R1	R2	R3
本 署	665	599	635	574	589
支 署	782	797	784	685	727
出張所	325	352	360	309	336
壱岐市	1,772	1,748	1,779	1,568	1,652



出場区域

本署

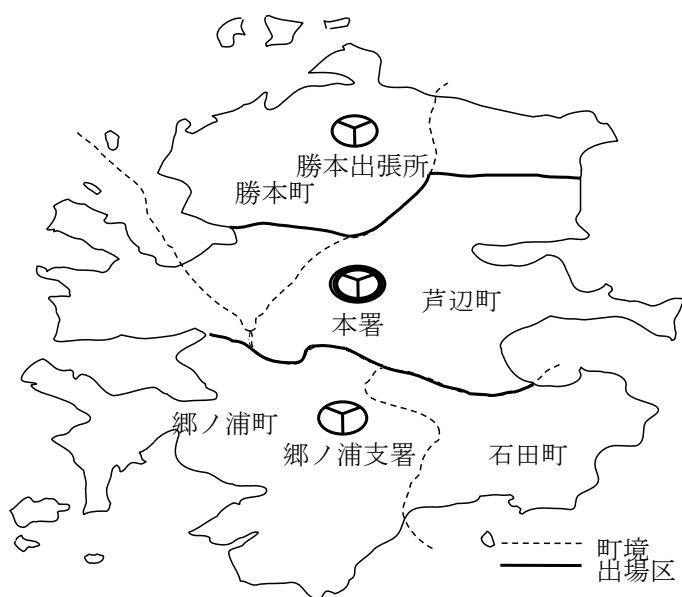
芦辺町の箱崎本村・江角・釘ノ尾・諸津を除く全域
 勝本町の立石地区・湯ノ本・布気・上場・百合畑
 郷ノ浦町の沼津地区

郷ノ浦支署

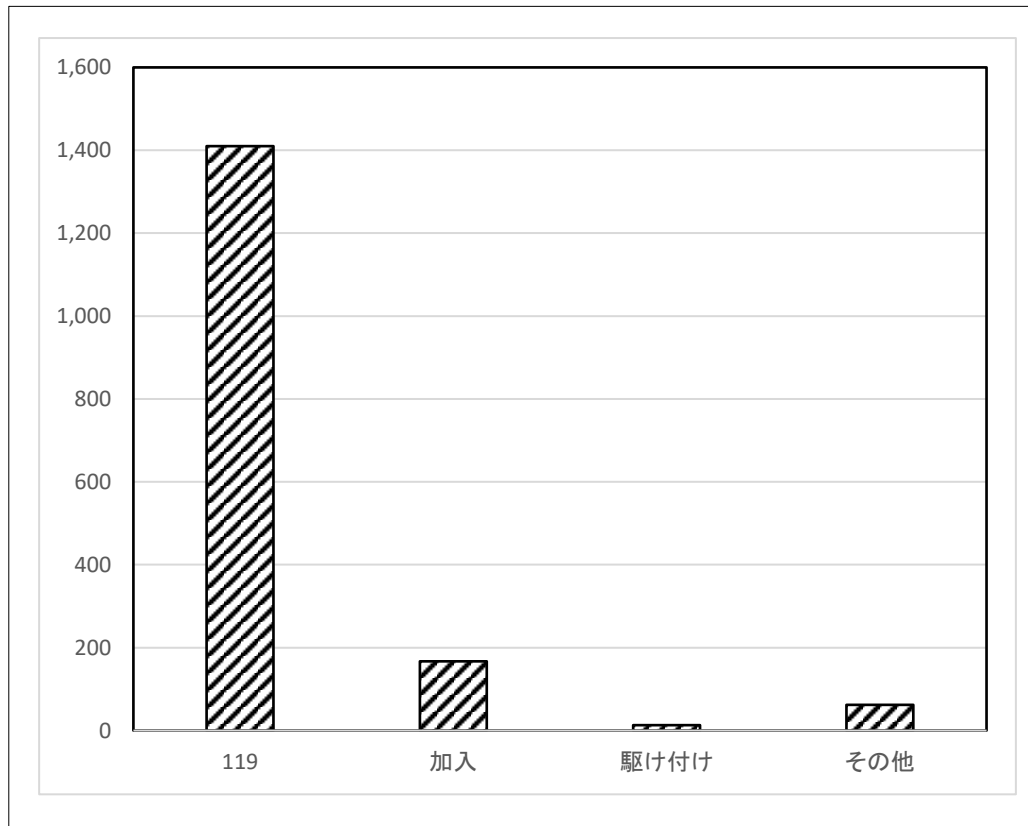
郷ノ浦町の沼津地区を除く全域及び石田町全域

勝本出張所

勝本町の立石地区・湯ノ本・布気・上場・百合畑を除く全域
 芦辺町の箱崎本村・江角・釘ノ尾・諸津



覚知別救急出場件数

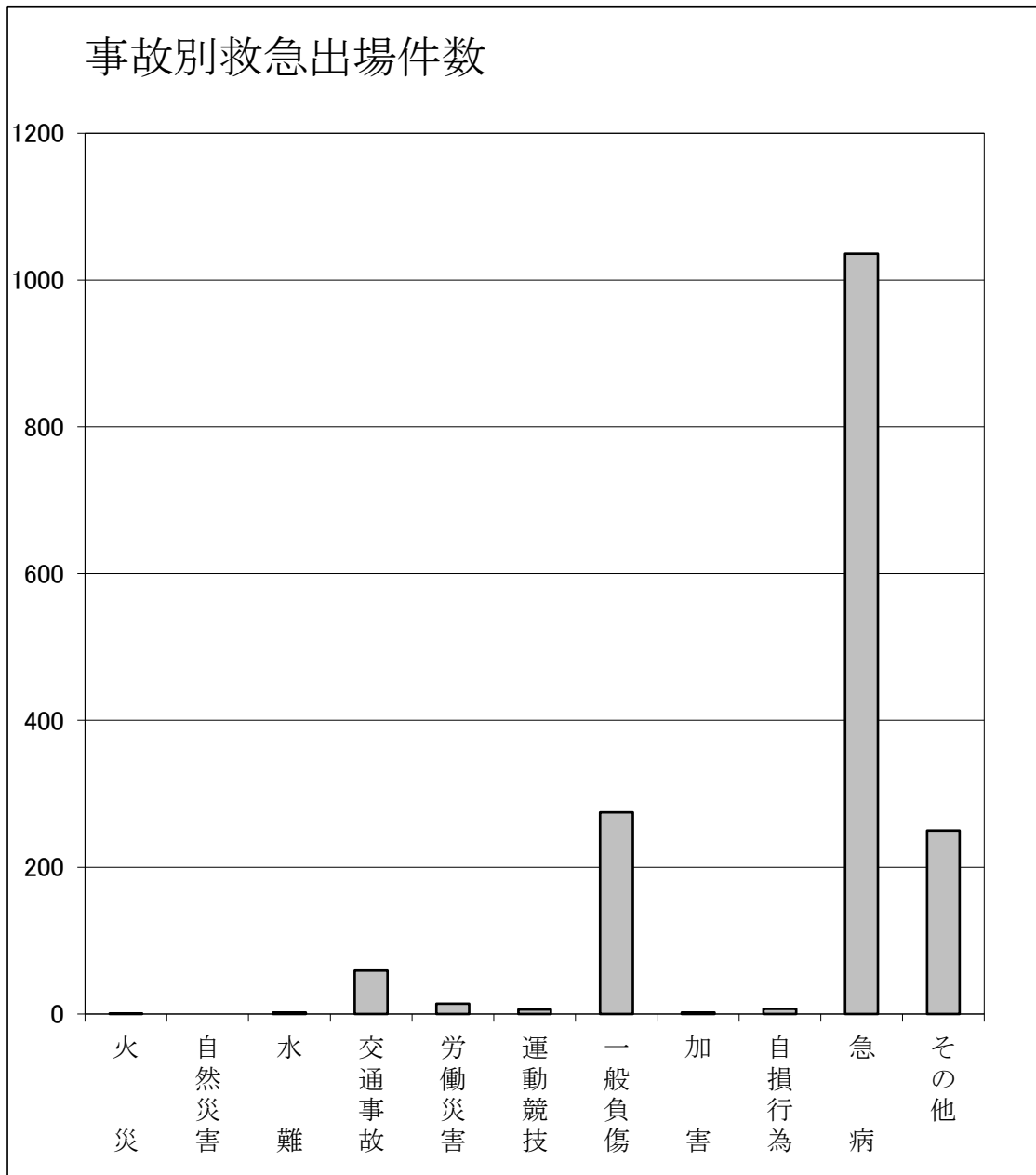


119	加入	駆け付け	その他	計
1,410	167	13	62	1,652
85.4%	10.1%	0.8%	3.8%	100.0%

その他とは、消防無線、自己覚知他

発生場所別搬送人員調べ

発生場所 事故種別	住宅	公衆出 入場所	仕事場	道路	その他	合計
急病	858	114	8	6	17	1003
交通事故	1	1	0	54	5	61
一般負傷	211	18	3	20	21	273
上記以外	5	240	10	2	10	267
合計	1,075	373	21	82	53	1,604



	火災	自然災害	水難	交通事故	労働災害	運動競技	一般負傷	加害	自損行為	急病	その他	合計
件数	1	0	2	59	14	6	275	2	7	1036	250	1,652
%	0.1%	0.0%	0.1%	3.6%	0.8%	0.4%	16.6%	0.1%	0.4%	62.7%	15.1%	100.0%
救急応援出動	0	0	2	19	6	1	25	0	4	144	81	282

月別救急応援出動件数 (救助工作車、ポンプ車等によるもの)

1月	2月	3月	4月	5月	6月	7月	8月	9月	10月	11月	12月	計
22	15	26	25	23	20	19	26	21	30	24	31	282

月別救急搬送件数

区分	事故種別	火災	自然災害	水難事故	交通事故	労働災害	運動競技	一般負傷	加害	自損行為	急病	その他	計
	1				1	2		20				105	15
2				6			16				75	15	112
3				8	2	1	23				80	15	129
4				7	1	1	19				74	18	120
5				2	2		23	1			79	20	127
6	1			3			13		1		89	26	133
7				5	2	1	16				86	19	129
8			1	5	1		29				91	15	142
9				4		2	24		1		78	23	132
10				8	1		30				81	27	147
11				2		1	27				82	23	135
12				4	2		32				83	26	147
計	1		1	55	13	6	272	1	2		1003	242	1,596

医療機関別搬送人員

事故種別		合 計	火 災	自 然 災 害	水 難 事 故	交 通 事 故	労 働 災 害	運 動 競 技	一 般 負 傷	加 害	自 損 行 為	急 病	そ の 他	
														区 分
救急 告示 病院	壱岐病院	1,083	1		1	61	12	6	248	1	2	641	110	
	光武病院	400					1		23			341	35	
上 記 以 外 の 病 院	品川病院	20							1			16	3	
	赤木病院	2										1	1	
	品川外科病院	5										3	2	
	松嶋医院													
	江田医院													
	久原医院													
	平山医院													
	湯ノ本診療所													
	さくら耳鼻クリニック													
	芦辺クリニック	1										1		
	でぐち整形外科													
	山内眼科													
	ドクターヘリ	57						1		1			55	
そ の 他	空 港	14											14	
	内 訳	海自ヘリ	11											11
		県防ヘリ	3											3
		海上保安庁ヘリ												
	港	20											20	
	そ の 他	2											2	
計		1604	1		1	61	14	6	273	1	2	1003	242	

時間経過（平均）

年別 時間経過	H 3 0	H 3 1/R 1	R 2	R 3
覚知～現場到着 平均（分）	7	6	7	7
覚知～患者収容 平均（分）	3 0	2 9	3 1	3 1
現場到着～現場出発 平均（分）	1 1	9	1 0	1 1
搬送人員	1, 6 8 5	1, 7 2 3	1, 5 1 9	1, 6 0 4

事故種別覚知時間帯

覚知時間帯 事故種別	0時～6時	6時～12時	12時～18時	18時～24時	合計 （件）
急 病	1 2 9	3 5 2	3 1 7	2 3 8	1, 0 3 6
交 通 事 故	1	1 8	2 9	1 1	5 9
一 般 負 傷	2 2	1 0 2	9 5	5 6	2 7 5
上記以外	8	1 1 2	1 2 9	3 3	2 8 2
合 計	1 6 0	5 8 4	5 7 0	3 3 8	1, 6 5 2

事故種別・年齢別搬送人員

事故種別 区分	合 計	火 災	自 然 災 害	水 難 事 故	交 通 事 故	労 働 災 害	運 動 競 技	一 般 負 傷	加 害	自 損 行 為	急 病	そ の 他
新生児 (生後28日以内)												1
乳幼児 (29日～6才以下)					1			3			10	1
少年 (満7才～19才以下)				1			6	1			13	4
成人 (満20才～64才以下)					36	11		31		2	180	41
老人 (満65才以上)		1			24	3		238	1		800	195
計	1,604	1		1	61	14	6	273	1	2	1,003	242

救急隊員による応急処置状況

応急 処置 対象 人員	止 血	固 定	人 工 呼 吸	心 臓 マ ッ サ ー ジ	心 肺 蘇 生 法	酸 素 吸 入	気 道 確 保	保 温	被 覆	在 宅 療 法 継 続	薬 剤 投 与	除 細 動	静 脈 路 確 保	血 圧 測 定	心 音・呼 吸音の 聴取	酸 素飽 和度 測定	心 電 図	そ の 他	計
1,604	48	129	16	0	33	256	35	65	19	15	2	3	7	1547	127	1554	413	368	6437

事故種別・傷病程度別搬送人員

事故種別 区分		合計	火災	自然災害	水難事故	交通事故	労働災害	運動競技	一般負傷	加害	自損行為	急病	転院搬送	医師搬送	その他
軽症		684				36	7	4	128	1		489	19		
中等症		680	1		1	23	5	2	110		1	415	118		4
重症		176				2	2		35		1	75	57		4
死亡		28										24	4		
合計	男	747	1		1	40	12	2	117	1		467	85		21
	女	857				21	2	4	156		2	536	113		23

*医師搬送、その他（空港、港等）へ搬送した36名分の傷病程度は無。

不搬送内訳

事故種別 区分	合計	火災	自然災害	水難事故	交通事故	労働災害	運動競技	一般負傷	加害	自損行為	急病	転院搬送	医師搬送	その他
辞退（着前）														
辞退（着後）														
拒否	11							3			8			
傷者なし	3				1				1		1			
明らかな死亡	26			1	2					4	19			
他車搬送	1					1								
誤報	2										1			1
その他	13				1					1	4	1	6	
計	56			1	4	1		3	1	5	33	1	6	1

普通救命講習受講者数

単位 人

月別 年別	1月	2月	3月	4月	5月	6月	7月	8月	9月	10月	11月	12月	合計
	H31/R1	28	31	8	7		51	85	45		10	5	
R 2							42		21	9			72
R 3		6					87	43	14	15			165
合計	28	37	8	7		51	214	88	35	34			507

応急手当講習受講者数（3時間未満）

単位 人

月別 年別	1月	2月	3月	4月	5月	6月	7月	8月	9月	10月	11月	12月	合計
	H31/R1	7	96	135			552	624	68	24		58	224
R 2	28					66	608	34	27	18	32	194	1,007
R 3		7	19	15		344	723	64	20	22		190	1404
合計	35	103	154	15		962	1,955	166	71	40	90	608	4,199