

## 救 急 概 要

平成30年中の管内の救急出場件数は、1,748件、搬送人員1,685人でありました。前年と比較すると出場件数では24件、搬送人員14人の減少となり、事故種別出場件数では、第1位が急病で1,126件（全出場件数の64.4%）、第2位が一般負傷で271件（15.5%）次いでその他（転院、空港、港への搬送等）251件（14.4%）以下交通事故、自損行為、運動競技、水難、労働災害、加害、火災となっており、1日平均4.8件出場したことになります。

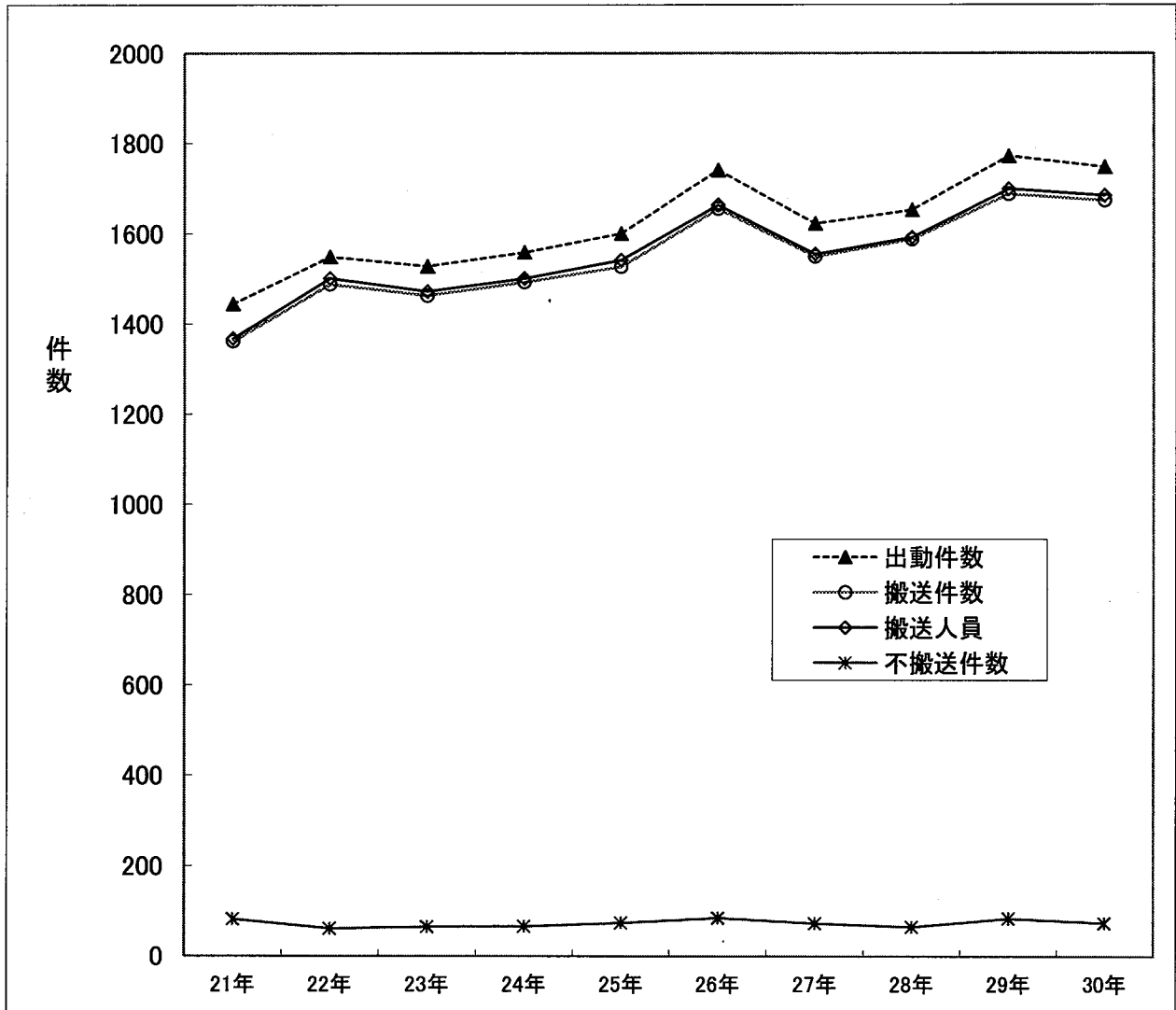
管内の救急告示病院は、壱岐病院、光武病院の2施設であり空港、港まで搬送している島外への転院を除くと全傷病者の89.7%を救急告示病院に搬送しています。

また、平成18年12月から運用が開始されている長崎県ドクターヘリは、30年中36件の搬送を行いました。

当本部では、救急救命士の技術と知識の更なる向上を計るため、壱岐病院、光武病院の協力を得て、毎年24時間の病院研修を実施しています。

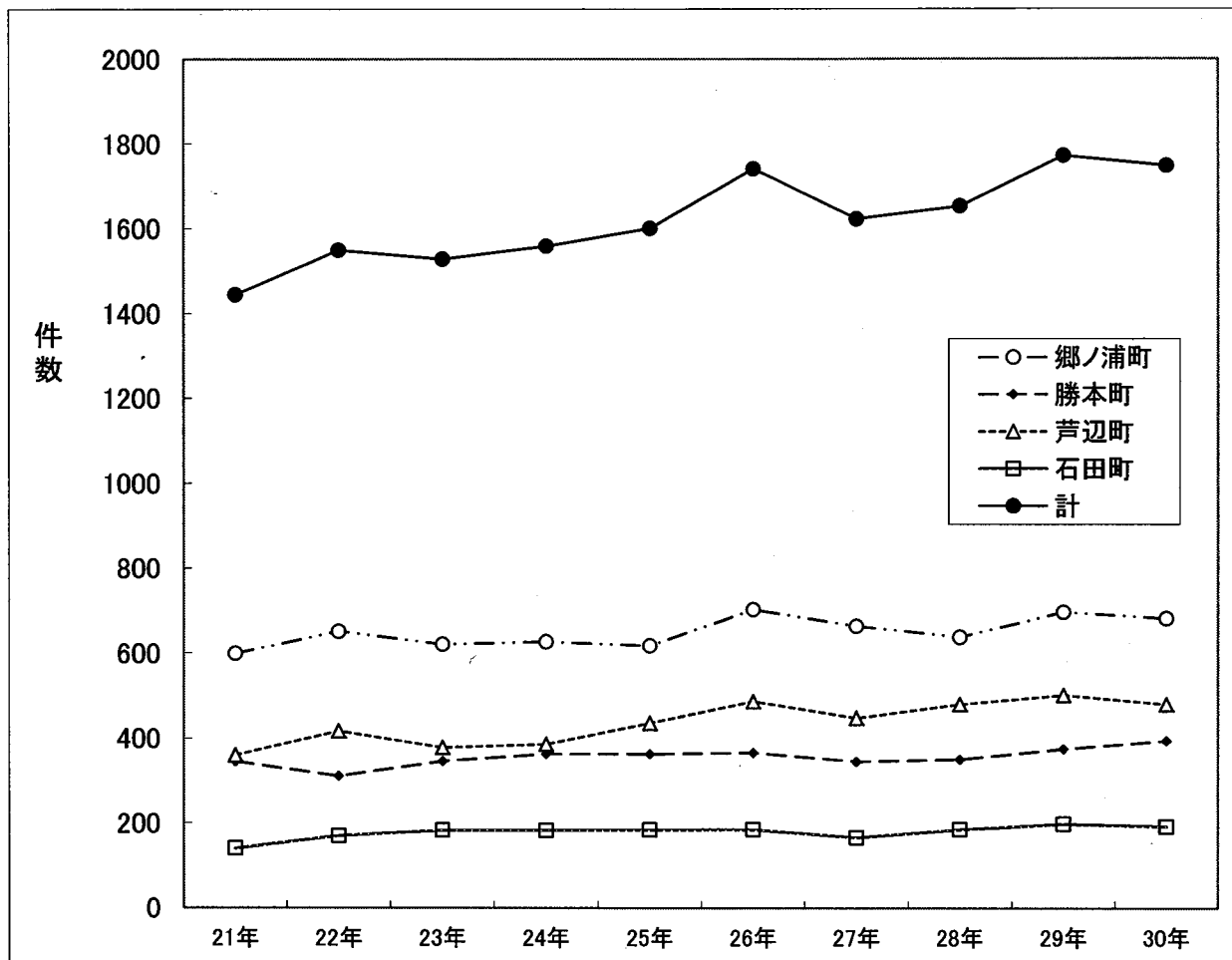
また、AED（自動体外式除細動器）も徐々に配備されており心肺停止患者の蘇生の鍵を握るバイスタンダー（患者の側にいる人）の更なる応急手当の普及、啓発活動に署員一丸となって取り組み、1人でも多くの方の蘇生、更には社会復帰を願うものであります。

# 救急活動の推移



区分 \ 年別	21年	22年	23年	24年	25年	26年	27年	28年	29年	30年
出動件数	1,444	1,549	1,528	1,559	1,601	1,741	1,623	1,653	1,772	1,748
搬送件数	1,362	1,488	1,463	1,493	1,527	1,656	1,550	1,588	1,688	1,674
搬送人員	1,368	1,501	1,472	1,501	1,542	1,664	1,555	1,592	1,699	1,685
不搬送件数	82	61	65	66	74	85	73	65	84	74

# 町別救急出場の推移



年別	21年	22年	23年	24年	25年	26年	27年	28年	29年	30年
郷ノ浦町	599	651	621	627	618	703	664	638	697	682
勝本町	345	311	346	363	363	366	345	350	375	394
芦辺町	360	417	378	386	436	487	448	480	502	480
石田町	140	170	183	183	184	185	166	185	198	192
計	1,444	1,549	1,528	1,559	1,601	1,741	1,623	1,653	1,772	1,748

# 町別救急出場件数

## 勝本町

火災	1
自然災害	
水難	1
交通事故	16
労働災害	1
運動競技	1
一般負傷	63
加害	
自損行為	1
急病	253
その他	57

計 394

## 芦辺町

火災	
自然災害	2
水難	
交通事故	17
労働災害	2
運動競技	2
一般負傷	79
加害	1
自損行為	3
急病	354
その他	20

計 480

勝本町

芦辺町

出動件数	1,748
搬送件数	1,674
搬送人員	1,685
不搬送件数	74

## 郷ノ浦町

火災	
自然災害	
水難	1
交通事故	24
労働災害	3
運動競技	5
一般負傷	81
加害	1
自損行為	8
急病	391
その他	168

計 682

## 石田町

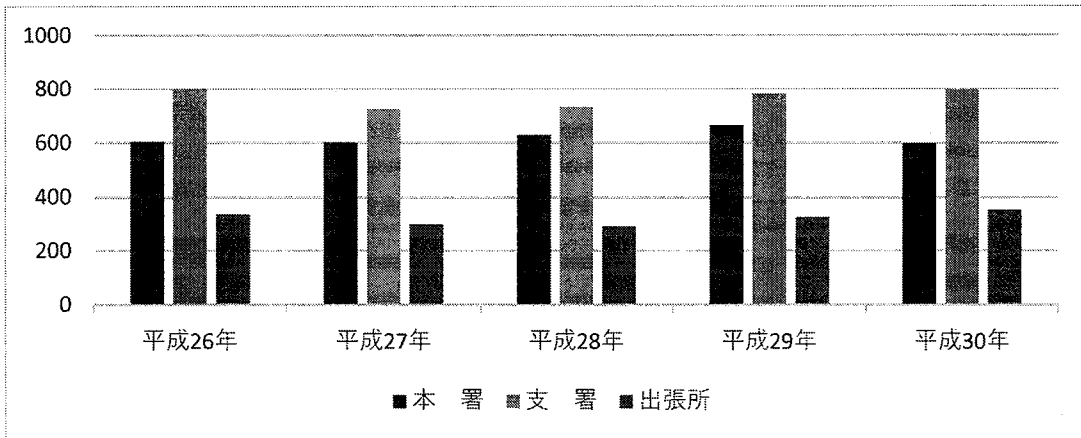
## 石田町

火災	1
自然災害	
水難	3
交通事故	3
労働災害	
運動競技	1
一般負傷	48
加害	1
自損行為	1
急病	128
その他	6

計 192

## 署所別救急出場件数

	平成26年	平成27年	平成28年	平成29年	平成30年
本 署	605	600	629	665	599
支 署	800	725	733	782	797
出張所	336	298	291	325	352
梶崎市	1741	1623	1653	1772	1748



## 出場区域

### 本署

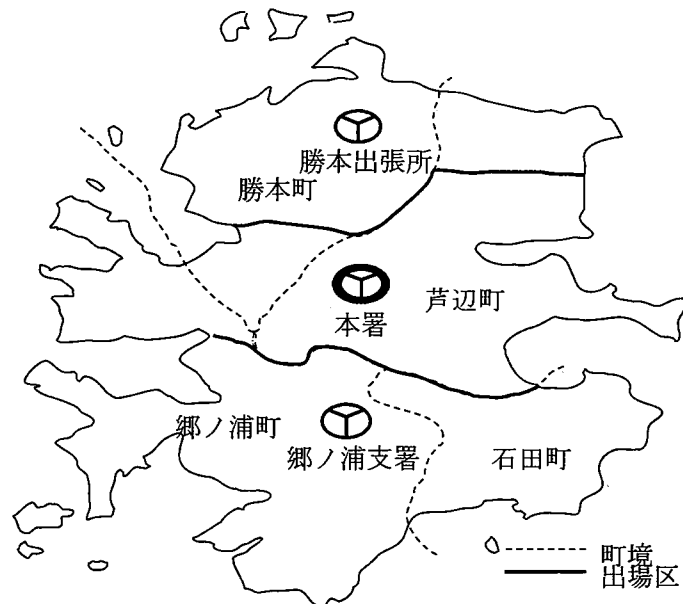
芦辺町の箱崎本村・江角・釘ノ尾・諸津を除く全域  
 勝本町の立石地区・湯ノ本・布気・上場・百合畑  
 郷ノ浦町の沼津地区。

### 郷ノ浦支署

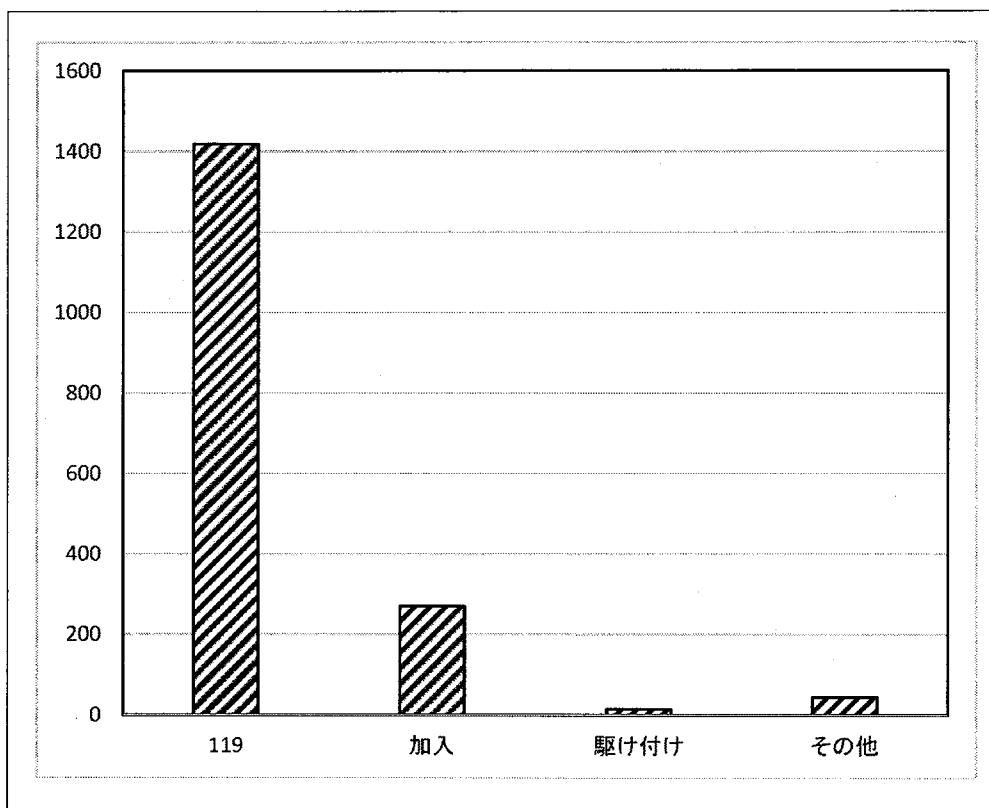
郷ノ浦町の沼津を除く全域及び石田町全域。

### 勝本出張所

勝本町の立石地区・湯ノ本・布気・上場・百合畑を除く全域  
 芦辺町の箱崎本村・江角・釘ノ尾・諸津。



## 覚知別救急出場件数

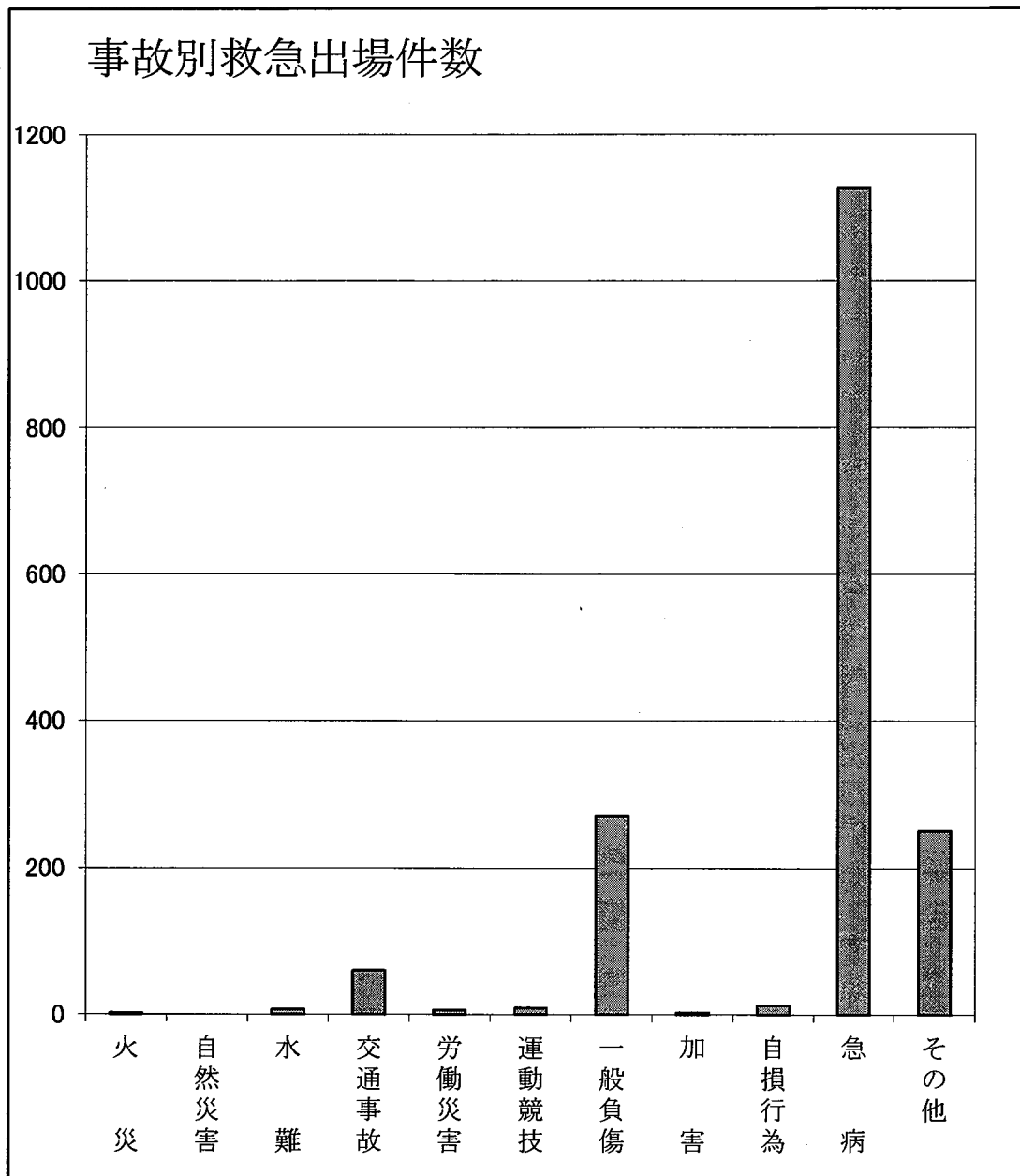


119	加入	駆け付け	その他	計
1418	270	15	45	1,748
81.1%	15.4%	0.9%	2.6%	100.0%

その他とは、消防無線、自己覚知他

## 発生場所別搬送人員調べ

発生場所 事故種別	発生場所					合計
	住宅	公衆出入場所	仕事場	道路	その他	
急病	953	96	9	12	15	1085
交通事故	4	1	0	56	4	65
一般負傷	189	28	0	20	25	262
上記以外	10	249	4	5	5	273
合計	1156	374	13	93	49	1,685



	火災	自然災害	水難	交通事故	労働災害	運動競技	一般負傷	加害	自損行為	急病	その他	合計
件数	2		7	60	6	9	271	3	13	1126	251	1,748
%	0.1%	0.0%	0.4%	3.4%	0.3%	0.5%	15.5%	0.2%	0.7%	64.4%	14.4%	100.0%
救急応援出動	0	0	2	16	0	1	23	0	8	143	65	258

月別救急応援出動件数 (救助工作車、ポンプ車等によるもの)

1月	2月	3月	4月	5月	6月	7月	8月	9月	10月	11月	12月	計
36	21	19	11	14	16	25	22	20	18	25	31	258

# 月別救急搬送件数

区分	事故種別	火災	自然災害	水難事故	交通事故	労働災害	運動競技	一般負傷	加害	自損行為	急病	その他	計
	月別	1	1			3			30	1		110	27
2				1	2	1	1	25			95	26	151
3				1	4		1	24			87	21	138
4					6	1		18		1	76	16	118
5					7	1		17		1	77	18	121
6				1	3	1	2	23	1		58	9	98
7					6	2	1	22		1	116	22	170
8				1	4			22			110	19	156
9							1	10	1	1	82	23	118
10					6		2	18			80	18	124
11					8		1	22			93	24	148
12					7			31		1	99	22	160
計	1		4	56	6	9	262	3	5	1083	245	1674	



# 医療機関別搬送人員

区分		事故種別											
		合計	火災	自然災害	水難事故	交通事故	労働災害	運動競技	一般負傷	加害	自損行為	急病	その他
救急告示病院	壱岐病院	1101			3	63	6	9	229	3	5	684	99
	光武病院	412	1		1	1			25			367	17
上記以外の病院	品川病院	18							5			12	1
	赤木病院	7							1			6	
	品川外科病院	20										16	4
	松嶋医院												
	江田医院												
	久原医院												
	平山医院												
	湯ノ本診療所												
	さくら耳鼻クリニック												
	芦辺クリニック												
	でぐち整形外科												
	山内眼科	1							1				
	ドクターヘリ	64				1			1				62
その他	空港	21											21
	内訳	海自ヘリ	19										19
		県防ヘリ											
		海上保安庁ヘリ	2										2
	港	37											37
	その他	4											4
計		1685	1		4	65	6	9	262	3	5	1085	245

時間経過（平均）

年別 時間経過	H27	H28	H29	H30
覚知～現場到着 平均(分)	7	7	7	7
覚知～患者収容 平均(分)	30	31	30	30
現場到着～現場出発 平均(分)	11	11	11	11
搬送人員	1,555	1,588	1,699	1685

事故種別覚知時間帯

覚知時間帯 事故種別	0時～6時	6時～12時	12時～18時	18時～24時	合計 (件)
急病	122	400	350	254	1126
交通事故	1	19	25	15	60
一般負傷	17	104	96	54	271
上記以外	7	117	125	42	291
合計	147	640	596	365	1748

事故種別・年齢別搬送人員

事故種別 区分	合 計	火 災	自 然 災 害	水 難 事 故	交 通 事 故	労 働 災 害	運 動 競 技	一 般 負 傷	加 害	自 損 行 為	急 病	そ の 他
新生児 (生後28日以内)	5											5
乳幼児 (29日～6才以下)	34				5			8			16	5
少年 (満7才～19才以下)	38				3		3	8			21	3
成人 (満20才～64才以下)	346			4	31	4	6	34	2	4	214	47
老人 (満65才以上)	1262	1			26	2		212	1	1	834	185
計	1685	1	0	4	65	6	9	262	3	5	1085	245

救急隊員による応急処置状況

対象 人員	応急 処置																		計	
	止 血	固 定	人 工 呼 吸	心 臓 マ ッ サ ー ジ	心 肺 蘇 生 法	酸 素 吸 入	気 道 確 保	保 温	被 覆	在 宅 療 法 継 続	薬 剤 投 与	除 細 動	静 脈 路 確 保	血 圧 測 定	心 音・呼 吸音の 聴取	酸 素飽 和度 測定	心 電 図	そ の 他		
計	1685	18	148	18	2	44	303	46	19	49	8	2	9	12	1595	179	1606	291	125	4474

### 事故種別・傷病程度別搬送人員

事故種別		合	火	自然	水	交	労	運	一	加	自	急	そ
区分		計	災	災害	難	通	働	動	般	害	損	病	他
合計	男	820			4	35	5	5	108	3	5	526	129
	女	865	1			30	1	4	154			559	116
軽 症		691			1	45	2	5	111	3	2	506	16
中 等 症		681	1			16	3	4	113			459	85
重 症		218				2	1		38			100	77
死 亡		33			3	2					3	20	5

\*傷病程度別搬送人員には、空港、港への搬送人員 62名は含まず。

### 不搬送内訳

事故種別		合	火	自然	水	交	労	運	一	加	自	急	そ
区分		計	災	災害	難	通	働	動	般	害	損	病	他
緊急性なし													
傷病者なし		6							2			2	2
拒否		18			1				6			11	
酩酊		1										1	
死 亡		31	1		1						8	19	2
現場処置													
誤報・いたづら		3										3	
そ の 他		15			1	4			1			7	2
計		74	1		3	4			9		8	43	6

応急手当講習及び普通救命講習受講者数

普通救命講習受講者数

単位 人

月別 年別	1月	2月	3月	4月	5月	6月	7月	8月	9月	10月	11月	12月	合計
平成 23年				2	45	23	27		25	5			127
平成 24年						41	8	19		6		21	95
平成 25年	4	3	8	5		25	30			24			99
平成 26年				3		4	38			12		54	111
平成 27年	17			7			62			34	39		159
平成 28年		57					67			15	6	4	149
平成 29年		3		21	2		67	34		79	22		228
平成 30年		11		11	120	75	136	100	54	62	22	17	608
合計	21	74	8	49	167	168	435	153	79	237	89	96	1576

応急手当講習受講者数 (3時間未満)

単位 人

月別 年別	1月	2月	3月	4月	5月	6月	7月	8月	9月	10月	11月	12月	合計
平成 28年	28	13	38		157	445	791	45	43	172	85	11	1,828
平成 29年		35	167	63	23	567	426	108		320		15	1,724
平成 30年	17	43	101		57	692	591	116	55	8			1,680
合計	45	91	306	63	237	1704	1808	269	98	500	85	26	5,232